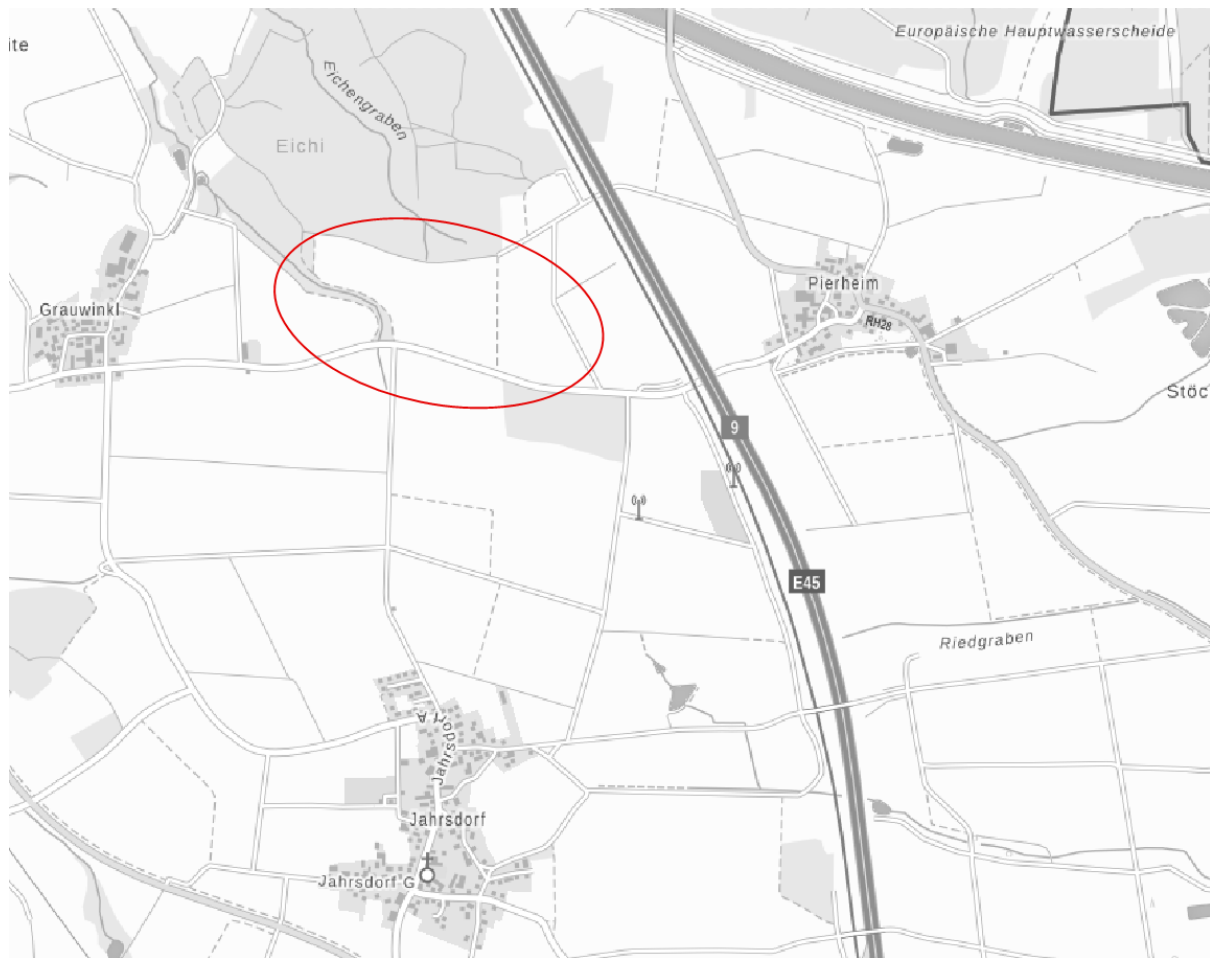

Stadt Hilpoltstein

**24. Änderung Flächennutzungsplan mit Landschaftsplan
im Bereich Vorhabenbezogener Bebauungsplan mit
Grünordnungsplan Nr. 37**

"Freiflächen-Photovoltaikanlage Pierheim West"

Begründung mit Umweltbericht vom

05.10.2023



Bearbeitung:

Max Wehner, Dipl.-Ing. Landschaftsarchitekt
Lisa Berner, B.Eng., Landschaftsplanerin

TEAM 4 Bauernschmitt • Wehner

Landschaftsarchitekten + Stadtplaner PartGmbH
90491 Nürnberg oedenberger straÙe 65 tel 0911/39357-0



Gliederung	Seite
A ALLGEMEINE BEGRÜNDUNG	5
1. PLANUNGSANLASS UND KURZE VORHABENS BESCHREIBUNG	5
2. LAGE DES PLANUNGSGEBIETS UND ÖRTLICHE SITUATION	5
3. PLANUNGSRECHTLICHE VORAUSSETZUNGEN UND VORGABEN	6
4. BEGRÜNDUNG DER STANDORTWAHL / ALTERNATIVENPRÜFUNG	8
5. PLANUNGSINHALT	8
6. ERSCHLIEßUNG	9
7. IMMISSIONSSCHUTZ	9
8. DENKMALSCHUTZ	10
9. GRÜNORDNUNG UND EINGRIFFSREGELUNG	10
10. ARTENSCHUTZPRÜFUNG	11

B	UMWELTBERICHT	12
1.	EINLEITUNG	12
1.1	Anlass und Aufgabe	12
1.2	Inhalt und Ziele des Plans	12
1.3	Prüfung anderweitiger Planungsmöglichkeiten	12
2.	VORGEHEN BEI DER UMWELTPRÜFUNG	13
2.1	Untersuchungsraum	13
2.2	Prüfungsumfang und Prüfungsmethoden	13
2.3	Schwierigkeiten bei der Zusammenstellung der Angaben	15
3.	PLANUNGSVORGABEN UND FACHGESETZE	15
4.	BESCHREIBUNG UND BEWERTUNG DES DERZEITIGEN UMWELTZUSTANDES UND PROGNOSE DER UMWELTAUSWIRKUNGEN BEI DURCHFÜHRUNG DER PLANUNG	15
4.1	Mensch	15
4.2	Tiere und Pflanzen, Biodiversität	17
4.3	Boden	18
4.4	Wasser	19
4.5	Klima/Luft	20
4.6	Landschaft	21
4.7	Fläche	22
4.8	Kultur- und Sachgüter	22
4.9	Wechselwirkungen	23
4.10	Erhaltungsziele und Schutzzweck der FFH- und Vogelschutzgebiete	23
5.	SONSTIGE BELANGE GEM. § 1 ABS. 6 NR. 7 DES BAUGB	23
6.	ZUSAMMENFASSENGE PROGNOSE ÜBER DIE ENTWICKLUNG DES UMWELTZUSTANDES UND DER ERHEBLICHEN AUSWIRKUNGEN	24
7.	MAßNAHMEN ZUR VERMEIDUNG, VERMINDERUNG UND ZUM AUSGLEICH NACHTEILIGER UMWELTAUSWIRKUNGEN	25
8.	PROGNOSE BEI NICHTDURCHFÜHRUNG DER PLANUNG	26
9.	MONITORING	26
10.	ZUSAMMENFASSUNG	26
11.	REFERENZLISTE DER QUELLEN	28

A Allgemeine Begründung

1. Planungsanlass und kurze Vorhabensbeschreibung

Die Südwerk GmbH hat als Vorhabenträger die Einleitung eines Verfahrens zur Aufstellung eines vorhabenbezogenen Bebauungsplans für die Errichtung einer Photovoltaik-Freiflächenanlage östlich der Stadt Hilpoltstein, westlich des OT Pierheim, innerhalb eines im Sinne des Erneuerbare-Energien-Gesetzes (EEG) 2021 „landwirtschaftlich benachteiligten Gebietes“ beantragt.

Der Vorhabenträger ist finanziell in der Lage, das Vorhaben und die Erschließungsmaßnahmen innerhalb einer bestimmten Frist durchzuführen. Geplant ist eine Anlage mit einer Gesamtleistung von gut 4,7 MWp, mit der eine jährliche Strommenge von ca. 4,7 Millionen kWh erzeugt werden kann.

Mit der geplanten Photovoltaik-Freiflächenanlage kann das Ziel von Bund und Land unterstützt werden, den Anteil der Erneuerbaren Energien bei der zukünftigen Energiebereitstellung deutlich auszubauen und hierdurch den CO₂ - Ausstoß zu verringern. In Verantwortung gegenüber heutigen und künftigen Generationen möchte die Gemeinde hierzu einen wichtigen Beitrag leisten.

Der Stadtrat der Stadt Hilpoltstein hat daher beschlossen, das Verfahren zur Aufstellung eines vorhabenbezogenen Bebauungsplans zur Ausweisung eines Sondergebietes (gem. § 11 BauNVO) mit der Zweckbestimmung „Photovoltaik-Freiflächenanlage“ und randlichen Ausgleichsflächen einzuleiten und parallel den Flächennutzungsplan zu ändern.

2. Lage des Planungsgebiets und örtliche Situation

Allgemeine Beschreibung

Der Geltungsbereich liegt östlich der Stadt Hilpoltstein (Landkreis Roth, Regierungsbezirk Mittelfranken). Der Geltungsbereich umfasst zwei Teilflächen mit insgesamt 5,48 ha und beinhaltet die Fl.Nrn. 219 und 240 in der Gemarkung Pierheim.

Naturräumlich befindet sich das Plangebiet im Fränkischen Keuper-Liasland (nach Ssymank) und differenziert nach den Naturraumeinheiten von Meynen/Schmithüsen liegt das Plangebiet im Vorland der südlichen Frankenalb.

Örtliche Gegebenheiten

Das Plangebiet befindet sich etwa 500m bzw. 1000m westlich des OT Pierheim westlich der Bahnlinie Nürnberg München und der Autobahn BAB 9. Die beiden Teilflächen liegen auf schwach nach Norden geneigten landwirtschaftlich genutzten Hangflächen. Südlich des Plangebiets der Flurnummer 219 liegt bereits eine Freiflächenphotovoltaikanlage. Südlich der beiden Anlagenflächen steigt das Gelände auf eine landwirtschaftlich genutzt Hochfläche an. Direkt südlich der beiden Teilflächen liegt die Gemeindeverbindungsstraße Pierheim-Grauwinkel.

Die Teilfläche Fl.Nr. 219 ist schwach nach Norden (Höhenunterschied ca. 3,5m) geneigt (Gefälle 1,3%).

Die Fläche Fl.Nr. 240 ist ebenfalls nach Norden geneigt, dabei ist der Geländeverlauf im südlichen Bereich des Flurstücks eben, erst ab der Hälfte des Flurstücks fällt das Gelände zum Waldstück „Eichi“ stärker ab (Gefälle 6,5%).

Das Plangebiet ist Teil einer durch die ländlichen Entwicklung wirtschaftlich gestalteten Flur mit Ackerschlägen mit bis 250m Länge.

Die Teilfläche Fl.Nr. 240 ist aufgrund der sie umgebenden Feldgehölze und Waldflächen kaum einsehbar, die Teilfläche Fl.Nr. 219 ist von Osten durch den Damm der Bahnlinie abgeschirmt.

3. Planungsrechtliche Voraussetzungen und Vorgaben

Die **gesetzliche Grundlage** liefern das Baugesetzbuch (BauGB) in der Fassung der Bekanntmachung vom 3. November 2017 (BGBl. I S. 3634), das zuletzt durch Artikel 1 des Gesetzes vom 28. Juli 2023 (BGBl. 2023 I Nr. 221) geändert worden ist sowie die Baunutzungsverordnung (BauNVO) in der Fassung der Bekanntmachung vom 21. November 2017 (BGBl. I S. 3786), zuletzt durch Artikel 2 des Gesetzes vom 03.07.2023 geändert (BGBl. 2023 I Nr. 176) und das Bayerische Naturschutzgesetz (BayNatSchG) vom 23. Februar 2011 (GVBl. S. 82, BayRS 791-1-U), das zuletzt durch das Gesetz vom 23. Dezember 2022 (GVBl. S. 723) geändert worden ist.

Gemäß § 2 BauGB ist für das Vorhaben eine Umweltprüfung durchzuführen. Der dafür erforderliche Umweltbericht (§ 2a) ist Bestandteil dieser Begründung (vgl. Teil B).

Der Bebauungsplan wird **vorhabenbezogen im Sinne des § 12 BauGB** aufgestellt. Die Festsetzungen und Bestimmungen des vorhabenbezogenen Bebauungsplanes sind in Abstimmung mit dem Vorhabenträger dabei so gefasst, dass hierdurch das konkrete Vorhaben hinreichend konkretisiert ist. Der Vorhaben- und Erschließungsplan ist integrierter Bestandteil des vorhabenbezogenen Bebauungsplanes.

Das Bundesnaturschutzgesetz (BNatSchG) regelt die Aufstellung von Grünordnungsplänen (GOP) als Bestandteil von Bebauungsplänen. Das Baugesetzbuch (BauGB) regelt vor allem in § 1a und § 9 Abs. 1 Nrn. 15, 20 und 25 Fragen, die den GOP betreffen.

Die Belange des Naturschutzes und der Landschaftspflege sowie des Umweltschutzes werden im Rahmen der Aufstellung des Bebauungsplanes mit Grünordnungsplan in der Abwägung berücksichtigt und durch entsprechende Maßnahmen umgesetzt.

Landesentwicklungsprogramm - Regionalplan

Folgende Ziele und Grundsätze des Landesentwicklungsprogramms Bayern (LEP) vom 01.09.2013, geändert am 01.03.2018, sind für die vorliegende Planung von Relevanz bzw. zu beachten:

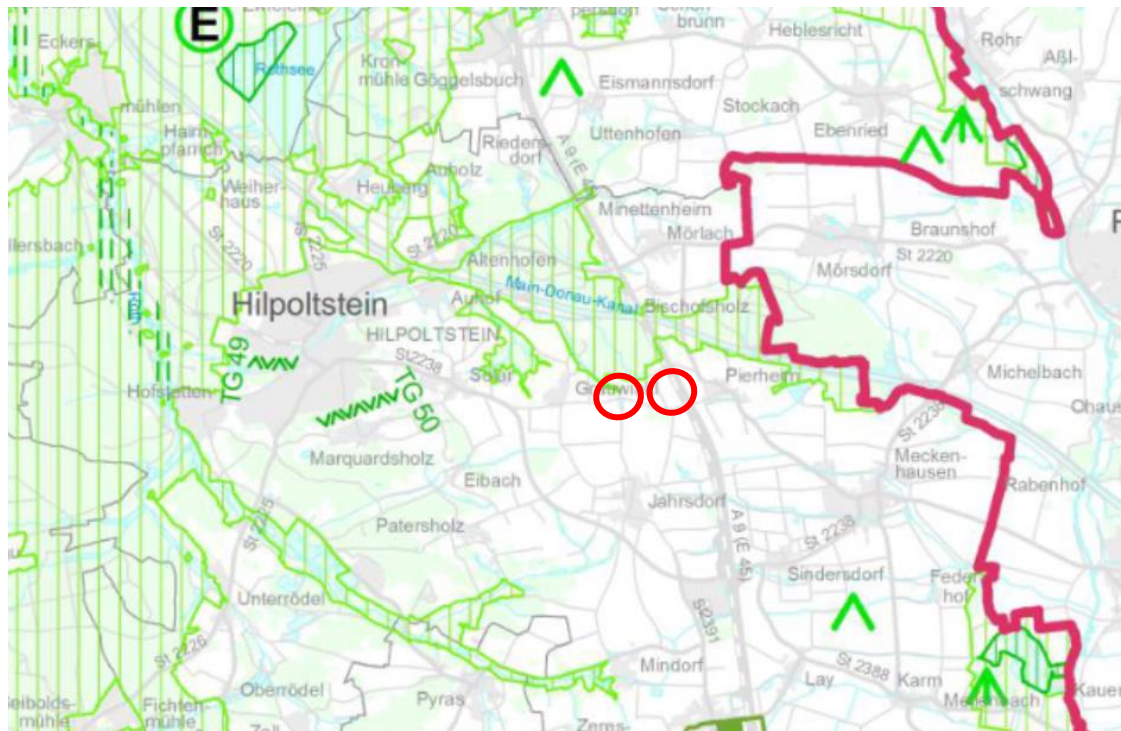
- 1.3.1 Klimaschutz (G): Den Anforderungen des Klimaschutzes soll Rechnung getragen werden, insbesondere durch [...] die verstärkte Erschließung und Nutzung erneuerbarer Energien [...]
- 5.4.1 Erhalt land- und forstwirtschaftlicher Nutzflächen [...] (G): Land- und forstwirtschaftlich genutzte Gebiete sollen erhalten werden. Insbesondere hochwertige Böden sollen nur in dem unbedingt notwendigen Umfang für andere Nutzungen in Anspruch genommen werden.
- 6.2.1 Ausbau der Nutzung erneuerbarer Energien (Z): Erneuerbare Energien sind verstärkt zu erschließen und zu nutzen.

- 6.2.3 Photovoltaik [...] (G): Freiflächen-Photovoltaikanlagen sollen möglichst auf vorbelasteten Standorten realisiert werden.
- 7.1.3 Erhalt freier Landschaftsbereiche (G): In freien Landschaftsbereichen sollen Infrastruktureinrichtungen möglichst gebündelt werden. Durch deren Mehrfachnutzung soll die Beanspruchung von Natur und Landschaft möglichst vermindert werden. Unzerschnittene verkehrsarme Räume sollen erhalten werden.

Gemäß Begründung zu 3.3 „Vermeidung von Zersiedelung – Anbindegebot“ sind Freiflächen-Photovoltaikanlagen keine Siedlungsflächen, die unter das Anbindegebot fallen.

Der **Regionalplan (7)** hat zur Sonnenenergienutzung zum Ziel (6.2.2.1) formuliert, dass die Möglichkeiten der direkten und indirekten Sonnenenergienutzung innerhalb der gesamten Region verstärkt genutzt werden.

Gemäß den Grundsätzen 6.2.2.2 und 6.2.2.3 des Regionalplanes der Region Nürnberg (7) sollen dabei die Anlagen zur Sonnenenergienutzung in der Region bevorzugt innerhalb von Siedlungseinheiten entstehen, sofern eine erhebliche Beeinträchtigung des Ortsbildes ausgeschlossen werden kann. Ferner sollen in der Region großflächige Anlagen zur Sonnenenergienutzung außerhalb von Siedlungseinheiten möglichst an geeignete Siedlungseinheiten anbinden, sofern eine erhebliche Beeinträchtigung des Orts- und Landschaftsbildes ausgeschlossen werden kann.



Planausschnitt aus der Karte 3 „Landschaft und Erholung des Regionalplanes mit Lage des Plangebietes (rote Kringle)“

Die Standorte liegen westlich der ICE-Bahntrasse Nürnberg – München und der BAB A9. Zumindest der Standort Fl.Nr. 219 ist nach dem LEP (6.2.3) vorbelastet. Der Geltungsbereich liegt im räumlichen Zusammenhang von Infrastruktureinrichtungen, und entspricht den Zielen und Grundsätzen des Landesentwicklungsprogrammes und des Regionalplanes. Für das Teilgebiet Fl.Nr. 240 kann ein räumlicher Zusammenhang zu den genannten Vorbelastungen und Infrastruktureinrichtungen nur zum Teil begründet werden.

Schutzgebiete des Naturschutz- und Wasserrechts

Das Plangebiet befindet sich außerhalb festgesetzter Schutzgebiete des Naturschutz- und des Wasserrechts.

4. Begründung der Standortwahl / Alternativenprüfung

Die Planung erfolgt auf Antrag eines Vorhabensträgers, der im Besitz der Flurstücke für die beabsichtigte Betriebsdauer des Solarparks ist. Das Plangebiet befindet sich innerhalb der Flächenkulisse der im Erneuerbare-Energien-Gesetz (EEG) 2021 verankerten „landwirtschaftlich benachteiligten Gebiete“. Darin sind PV-Freiflächenanlagen mit einer Nennleistung über 750 kWp und bis maximal 20 MWp auf Acker- und Grünlandflächen in diesen Gebieten förderfähig, sofern die Bundesländer eine entsprechende Rechtsverordnung dazu erlassen. Bayern hat dies mit der "Verordnung über Gebote für Freiflächenanlagen" getan und unterstützt somit den Ausbau bayerischer PV-Freiflächenanlagen.

Der Standort auf der Fl.Nr. 219 liegt westlich der ICE-Bahntrasse Nürnberg-München und der BAB A9, Der Standort ist somit nach dem LEP (6.2.3) vorbelastet. Ferner liegt die Teilfläche im räumlichen Zusammenhang zu einer bestehenden Photovoltaik-Freiflächenanlage, die sich südlich befindet. Der Geltungsbereich liegt daher im räumlichen Zusammenhang von Infrastruktureinrichtungen und entspricht den Zielen und Grundsätzen des Landesentwicklungsprogrammes und des Regionalplanes.

Für den Standort Fl.Nr. 240 begründen die genannten Infrastruktureinrichtungen nur zum Teil eine Vorbelastungen, da die Distanz zu diesen etwa 1km beträgt. Für den Standort spricht jedoch die geringe Fernwirksamkeit aufgrund der bestehenden Eingrünung und der Verlagerung des Sondergebiets nach Norden hinter der Hangkante sowie die geplante Eingrünung.

Die Standorte erfüllt darüber hinaus die allgemeinen Richtlinien für die Errichtung von Freiflächenphotovoltaikanlagen im Stadtgebiet Hilpoltstein (Stand 30.04.2021). Diese liegen außerhalb von Ausschlussgebieten (Biotope, Schutzgebiete des Naturschutz- und Wasserrechts, Gewässerrandstreifen, Waldflächen). Natur- und artenschutzrechtliche Belange können in der Bauleitplanung berücksichtigt werden.

Die Planung entspricht hinsichtlich der Erneuerbaren Energien den Zielen des LEP und des Regionalplanes.

Da die Ziele des Klimaschutzes aufgrund des spürbaren Klimawandels immer mehr an Bedeutung gewinnen, möchte die Stadt hierzu, auch in Verantwortung gegenüber heutigen und zukünftigen Generationen, ihren Beitrag leisten. Die vorliegenden Flächen stehen für die Planung einer PV-Anlage unmittelbar zur Verfügung. Sie sind aufgrund der Lage neben Infrastruktureinrichtungen geeignet, weswegen die Planung am vorliegenden Standort aufgrund dessen Eignung weiterverfolgt werden soll.

5. Planungsinhalt

Flächennutzungsplan - Landschaftsplan

Die Stadt Hilpoltstein verfügt über einen Flächennutzungsplan mit Landschaftsplan. (wirksam 04.12.2000). Dieser stellt für das Plangebiet Flächen für die Landwirtschaft dar.

Bei dem Vorhaben handelt es sich um ein Einzelvorhaben, eine grundsätzliche Fortschreibung des Flächennutzungsplanes mit integriertem Landschaftsplan ist nicht erforderlich. Die Aufnahme der Fläche für das geplante Vorhaben in den Flächennutzungsplan stellt die Voraussetzung für den vorhabenbezogenen Bebauungsplan mit Grünordnungsplan und Vorhaben- und Erschließungsplan „Freiflächen-Photovoltaikanlage Pierheim West“ dar.

Im Zuge der Planänderung des Flächennutzungsplans mit integriertem Landschaftsplan wird gemäß dem konkreten Vorhaben als Art der baulichen Nutzung ein Sondergebiet gemäß § 11 Abs. 2 BauNVO mit der Zweckbestimmung Photovoltaik dargestellt (Änderung im Parallelverfahren nach § 8 Abs. 3 Nr. 1 BauGB) mit randlichen Flächen für Maßnahmen für Anpflanzen von Bäumen, Sträuchern und Hecken und Pufferflächen dargestellt.

6. Erschließung

Verkehrliche Erschließung

Die Erschließung des geplanten Solarparks erfolgt über die Gemeindeverbindungsstraße Grauwinkl-Pierheim, von dort über die befestigten Flurbereinigungswege bzw. Einfahrten zu den jeweiligen Flurstücken Fl.Nr. 240 und 219.

Als Zufahrt auf die Anlagenfläche ist dort im Anschluss zwischen der randlichen Ausgleichsfläche eine private Verkehrsfläche festgesetzt (vgl. Planzeichnung). Die bestehenden Straßen/Wege sowie Zuwegungen auf die Anlagenflächen sind für Bau und Betrieb der PV-Anlage ausreichend dimensioniert und leistungsfähig. Ein weiterer Ausbau ist nicht erforderlich.

Einspeisung

Die Netzeinspeisung ist im Detail noch in Klärung.

Ver- und Entsorgung

Da die Flächen zwischen und unter den Modultischen unversiegelt bleiben, soll das (über die Modultische) anfallende Niederschlagswasser weiterhin flächig vor Ort über die belebte Oberbodenzone versickern.

Die Sammlung und Einleitung von Oberflächenwasser in einen Vorfluter ist nicht erforderlich und nicht geplant (siehe B 4.5).

7. Immissionsschutz

Mit dem Betrieb der Anlage sind optische Immissionen aufgrund von Blendwirkungen durch Reflexionen des Sonnenlichts von den Modulen verbunden. Diese werden durch die Verwendung von reflexionsarmen Solarmodulen reduziert.

Gemäß § 3 des Bundes-Immissionsschutzgesetzes (BImSchG) sind Immissionen als schädliche Umwelteinwirkungen zu werten, sofern sie nach Art, Ausmaß oder Dauer geeignet sind, Gefahren, erhebliche Nachteile oder erhebliche Belästigungen für die Allgemeinheit oder für die Nachbarschaft herbeizuführen.

Mögliche im (weiteren) Reflexionsbereich liegende schützenswerten Wohnbebauungen befindet sich in einer Mindestentfernung von 500m im Osten (westlicher Ortsrand von Pierheim), 900m im Süden (nördlicher Ortsrand von Jahrsdorf) und 500m Richtung

Westen (östlicher Ortsrand von Grauwinkl). Gemäß dem Hinweispapier der LAI zu Lichtimmissionen erfahren Immissionsorte, die sich weiter als ca. 100m von einer Photovoltaikanlage entfernt befinden, erfahrungsgemäß nur kurzzeitige Blendwirkungen. Lediglich bei ausgedehnten Photovoltaikparks könnten auch weiter entfernte Immissionsorte noch relevant sein.

Zu den Siedlungsbereichen Pierheim, Jahrsdorf und Grauwinkl kann eine Blendwirkung ausgeschlossen werden. Aufgrund der Verkehrsdämme, der topographischen Lage und Vegetation ist keine Sichtbeziehung zu den Anlagenflächen gegeben.

Die Blendwirkung auf Fahrzeugführer der GVS Pierheim und Grauwinkl, zur Autobahn BAB A9 und zur Bahnlinie wurde gutachterlich (SolPEG 2022) untersucht, mit dem Ergebnis, dass vom Vorhaben ein Blendwirkung auf Fahrzeugführer auf den Verkehrsstraßen bzw. auf die Bahnlinie ausgeschlossen werden kann.

8. Denkmalschutz

Landschaftsbildprägende Baudenkmäler, gegenüber denen das geplante Vorhaben eine verunstaltende oder bedrängende Wirkung ausüben würde, sind im Umfeld nicht vorhanden.

Südwestlich im geplanten Sondergebiet „Photovoltaik“ auf der Fl.Nr. 240 ist ein Bodendenkmal ausgewiesen („Siedlung des Neolithikums, Siedlung der Latènezeit“ Aktennummer D-5-6833-0307). Der Umgang mit dem Bodendenkmal wird im Rahmen der denkmalrechtlichen Erlaubnis mit dem Landesamt für Denkmalpflege geklärt.

Im Bereich von Bodendenkmälern sowie in Bereichen, wo Bodendenkmäler zu vermuten sind, bedürfen gemäß Art. 7.1 BayDSchG Bodeneingriffe aller Art einer denkmalrechtlichen Erlaubnis.

Ferner liegt außerhalb des geplanten Sondergebiets der Fl. Nr. 219 „Photovoltaik“ südöstlich ein Bodendenkmal („Siedlung der Steinzeiten, Siedlung vorgeschichtlicher Zeitstellung“ Aktennummer D-5-6833-0259).

Eventuell weitere zutage tretende Bodendenkmäler unterliegen grundsätzlich der Meldepflicht an das Bayerische Landesamt für Denkmalpflege oder die Untere Denkmalschutzbehörde gemäß Art. 8 Abs. 1-2 DSchG. Auch landschaftsbildprägende Baudenkmäler, gegenüber denen das geplante Vorhaben eine verunstaltende oder bedrängende Wirkung ausüben würde, sind im Umfeld nicht vorhanden.

9. Grünordnung und Eingriffsregelung

Im Rahmen des parallel in Aufstellung befindlichen vorhabenbezogenen Bebauungsplanes sollen Maßnahmen zur Einbindung des Vorhabens in die freie Landschaft sowie zur Vermeidung und Minimierung der Eingriffe in den Naturhaushalt festgesetzt werden, insbesondere:

- Extensive Grünlandnutzung im Bereich des Sondergebietes (Schafbeweidung, alt. Mahd mit spätem ersten Schnittzeitpunkt (Ende Juni) zum Aussamen von Kräutern und zum Schutz von Bodenbrütern)
- Beschränkung der max. Höhe baulicher Anlagen
- geringe Bodeninanspruchnahme durch Verankerung der Module durch Ramm- oder Schraubfundamente und unbefestigte Ausführung interner Erschließungswege, fachgerechter Umgang mit Boden gemäß den bodenschutzgesetzlichen Vorgaben
- Verwendung kleintierdurchlässiger Zäune zwischen PV-Anlagen und Ausgleichsflächen

- Versickerung des (über die Module) anfallenden Niederschlagswassers vor Ort
- Standortwahl: Ackerfläche ohne wertgebende Vegetationsstruktur

Der mit der Planung verbundene Eingriff bzw. Ausgleichsbedarf beläuft sich auf knapp 0,85 ha. Zur Kompensation des mit der Anlage der Photovoltaik-Freiflächenanlage verbundenen naturschutzrechtlichen Eingriffs sind innerhalb des Geltungsbereiches des Bebauungsplanes – rund um das geplante Sondergebiet – auf etwa 1,2 ha Ausgleichsmaßnahmen festgesetzt (Anlage von Gras-Kraut-Säumen, Gehölzstrukturen und Hecken), wodurch die strukturarme Agrarfläche gegliedert wird.

10. Artenschutzprüfung

Eine spezielle artenschutzrechtliche Prüfung (saP) wurde erstellt (GENISTA 2022). Im Rahmen der saP wurde festgestellt, dass zwei Feldlerchenreviere durch das Vorhaben wahrscheinlich verloren gehen.

Zur Vermeidung von Verbotstatbeständen im Sinne des § 44 BNatSchG sind deshalb im Vorgriff folgende Vermeidungs- und externe CEF-Maßnahmen erforderlich:

- Als artenschutzrechtliche Vermeidungsmaßnahme für die Bodenbrüter ist die Ausführung der Baumaßnahme entweder außerhalb der Brutzeit von Vogelarten zwischen Anfang September und Anfang März durchzuführen oder ganzjährig, sofern durch anderweitige Maßnahmen (durch fachkundige Personen begleitete geeignete Vergrämungsmaßnahmen (z.B. Anlage und Unterhalt einer Schwarzbrache bis zum Baubeginn) i.V.m. funktionswirksamen CEF-Maßnahmen) sichergestellt wird, dass artenschutzrechtliche Verbotstatbestände im Sinne des § 44 BNatSchG nicht erfüllt werden.
- CEF-Maßnahme Feldlerche
Als artenschutzrechtliche Ersatzmaßnahme (CEF-Maßnahme) werden Flächen entsprechend den Lebensraumanprüchen der Feldlerche gestaltet und künftig gepflegt (siehe Teil A 9.3). Die Maßnahmenfläche ist für den Ausgleich in den Lebensraum der Feldlerche. Die Fläche befindet sich auf einer Hochfläche umgeben von weiteren landwirtschaftlich genutzten Flächen im Süden, Westen. Nach Norden wird ein Abstand von 20 m zu einer niedrigen Obstplantage eingehalten. Die Maßnahmen sind gleichzeitig vorgezogene Ausgleichsmaßnahmen / CEF-Maßnahmen im Sinne des § 44 Abs. 5 BNatSchG für die Feldlerche haben vor dem eigentlichen baulichen Eingriff zu erfolgen.

Bei Durchführung der festgesetzten Maßnahmen (Planteil B 4.1, B 4.2 und B. 4.3) ist davon auszugehen, dass durch das Planungsvorhaben keine populationsbezogene Verschlechterung des Erhaltungszustandes der saP-relevanten Vogelarten erfolgt, da die ökologische Funktion im räumlichen Zusammenhang gewahrt bleibt. Verbotstatbestände nach § 44 BNatSchG lassen sich folglich vermeiden.

B Umweltbericht

1. Einleitung

1.1 Anlass und Aufgabe

Die Umweltprüfung ist ein Verfahren, das die voraussichtlichen Auswirkungen des Bauleitplans auf die Umwelt und den Menschen frühzeitig untersucht.

Die gesetzliche Grundlage liefert das Baugesetzbuch (BauGB) in der Fassung der Bekanntmachung vom 3. November 2017 (BGBl. I S. 3634), das zuletzt durch Artikel 1 des Gesetzes vom 28. Juli 2023 (BGBl. 2023 I Nr. 221) geändert worden ist. (§ 1 Aufgabe, Begriff und Grundsätze der Bauleitplanung, § 1a ergänzende Vorschriften zum Umweltschutz, § 2, vor allem Abs. 4 - Umweltprüfung).

1.2 Inhalt und Ziele des Plans

Die Südwerk GmbH hat als Vorhabenträger die Einleitung eines Verfahrens zur Aufstellung eines vorhabenbezogenen Bebauungsplans für die Errichtung einer Photovoltaik-Freiflächenanlage östlich der Stadt Hilpoltstein, westlich des OT Pierheim, innerhalb eines im Sinne des Erneuerbare-Energien-Gesetzes (EEG) 2021 „landwirtschaftlich benachteiligten Gebietes“ beantragt.

Der Geltungsbereich liegt östlich der Stadt Hilpoltstein (Landkreis Roth, Regierungsbezirk Mittelfranken). Der Geltungsbereich umfasst zwei Teilflächen mit insgesamt 5,48 ha und beinhaltet die Fl.Nrn. 219 und 240 in der Gemarkung Pierheim.

Mit den geplanten Photovoltaik-Freiflächenanlagen kann das Ziel von Bund und Land unterstützt werden, den Anteil der Erneuerbaren Energien bei der zukünftigen Energiebereitstellung deutlich auszubauen und hierdurch den CO₂ - Ausstoß zu verringern. In Verantwortung gegenüber heutigen und künftigen Generationen möchte die Stadt hierzu einen wichtigen Beitrag leisten. Gleichzeitig kann auch ein naturschutzfachlicher Mehrwert mit dem Vorhaben erwirkt werden.

Details siehe Teil A der Begründung.

1.3 Prüfung anderweitiger Planungsmöglichkeiten

Die Planung erfolgt auf Antrag eines Vorhabensträgers, der im Besitz der Flurstücke für die beabsichtigte Betriebsdauer des Solarparks ist. Das Plangebiet befindet sich innerhalb der Flächenkulisse der im Erneuerbare-Energien-Gesetz (EEG) 2021 verankerten „landwirtschaftlich benachteiligten Gebiete“. Darin sind PV-Freiflächenanlagen mit einer Nennleistung über 750 kWp und bis maximal 20 MWp auf Acker- und Grünlandflächen in diesen Gebieten förderfähig, sofern die Bundesländer eine entsprechende Rechtsverordnung dazu erlassen. Bayern hat dies mit der "Verordnung über Gebote für Freiflächenanlagen" getan und unterstützt somit den Ausbau bayerischer PV-Freiflächenanlagen.

Der Standort auf der Fl.Nr. 219 liegt westlich der ICE-Bahntrasse Nürnberg-München und der BAB A9, Der Standort ist somit nach dem LEP (6.2.3) vorbelastet. Ferner liegt die Teilfläche im räumlichen Zusammenhang zu einer bestehenden Photovoltaik-Freiflächenanlage, die sich südlich befindet. Der Geltungsbereich liegt daher im räumlichen

Zusammenhang von Infrastruktureinrichtungen und entspricht den Zielen und Grundsätzen des Landesentwicklungsprogrammes und des Regionalplanes.

Für den Standort Fl.Nr. 240 begründen die genannten Infrastruktureinrichtungen nur zum Teil eine Vorbelastungen, da die Distanz zu diesen etwa 1km beträgt. Für den Standort spricht jedoch die geringe Fernwirksamkeit aufgrund der bestehenden Eingrünung und der Verlagerung des Sondergebiets nach Norden hinter der Hangkante sowie die geplante Eingrünung.

Die Standorte erfüllt darüber hinaus die allgemeinen Richtlinien für die Errichtung von Freiflächenphotovoltaikanlagen im Stadtgebiet Hilpoltstein (Stand 30.04.2021). Diese liegen außerhalb von Ausschlussgebieten (Biotope, Schutzgebiete des Naturschutz- und Wasserrechts, Gewässerrandstreifen, Waldflächen). Natur- und artenschutzrechtliche Belange können in der Bauleitplanung berücksichtigt werden.

Die Planung entspricht hinsichtlich der Erneuerbaren Energien den Zielen des LEP und des Regionalplanes.

Da die Ziele des Klimaschutzes aufgrund des spürbaren Klimawandels immer mehr an Bedeutung gewinnen, möchte die Stadt hierzu, auch in Verantwortung gegenüber heutigen und zukünftigen Generationen, ihren Beitrag leisten. Die vorliegenden Flächen stehen für die Planung einer PV-Anlage unmittelbar zur Verfügung. Sie sind aufgrund der Lage neben Infrastruktureinrichtungen geeignet, weswegen die Planung am vorliegenden Standort aufgrund dessen Eignung weiterverfolgt werden soll.

2. Vorgehen bei der Umweltprüfung

2.1 Untersuchungsraum

Das Untersuchungsgebiet umfasst den Geltungsbereich sowie angrenzende Nutzungen im Umfeld, um den Geltungsbereich (Wirkraum), um weiterreichende Auswirkungen bewerten zu können (Bsp. Emissionen, Auswirkungen auf Biotopverbund etc.).

2.2 Prüfungsumfang und Prüfungsmethoden

Geprüft werden gem. BauGB

§ 1 Abs. 6 Nr. 7:

- a) Auswirkungen auf Fläche, Tiere, Pflanzen, Boden, Wasser, Luft, Klima und das Wirkungsgefüge zwischen ihnen sowie die Landschaft und die biologische Vielfalt
- b) Erhaltungsziele und Schutzzweck der FFH- und Vogelschutzgebiete
- c) Umweltbezogene Auswirkungen auf den Menschen und seine Gesundheit sowie die Bevölkerung insgesamt
- d) Umweltbezogene Auswirkungen auf Kulturgüter und sonstige Sachgüter
- e) Vermeidung von Emissionen und sachgerechter Umgang mit Abfällen und Abwässern
- f) Nutzung erneuerbarer Energien sowie sparsame und effiziente Nutzung von Energie
- g) Darstellung von Landschaftsplänen und sonstigen Plänen
- h) Erhaltung bestmöglicher Luftqualität in Gebieten mit Immissionsgrenzwerten, die nach europarechtlichen Vorgaben durch Rechtsverordnung verbindlich festgelegt sind
- i) Wechselwirkungen zwischen den Belangen a) bis d)
- j) unbeschadet des §50 Satz 1 des Bundes-Immissionsschutzgesetzes, die Auswirkungen, die aufgrund der Anfälligkeit der nach dem Bebauungsplan zulässigen Vorhaben für schwere Unfälle oder Katastrophen zu erwarten sind, auf die Belange nach dem Buchstaben a bis d und i

§ 1 a:

- Bodenschutzklausel nach § 1a Abs. 2 Satz 1
- Umwidmungssperrklausel des § 1a Abs. 2 Satz 2
- Berücksichtigung von Vermeidung und Ausgleich nach der Eingriffsregelung gem. § 1a Abs. 3
- Berücksichtigung von FFH- und Vogelschutzgebieten gem. § 1a Abs. 4
- Erfordernisse des Klimaschutzes gem. § 1a Abs. 5

Für die Prüfung wurde eine Biotop- und Nutzungstypenerfassung des Geltungsbereichs und des Umfelds vorgenommen und vorhandene Unterlagen ausgewertet.

Die Umweltprüfung wurde verbal-argumentativ in Anlehnung an die Methodik der ökologischen Risikoanalyse durchgeführt. Sie basiert auf der Bestandsaufnahme der relevanten Aspekte des Umweltzustandes im voraussichtlich erheblich beeinflussten Gebiet. Zentrale Prüfungsinhalte sind die Schutzgüter gem. § 1 Abs. 6 Nr. 7 a-d. Die einzelnen Schutzgüter wurden hinsichtlich Bedeutung und Empfindlichkeit bewertet, wobei die Vorbelastungen berücksichtigt wurden.

Der Bedeutung und Empfindlichkeit der Schutzgüter werden die Wirkungen des Vorhabens gegenüber gestellt. Als Ergebnis ergibt sich das mit dem Bauleitplan verbundene umweltbezogene Risiko als Grundlage der Wirkungsprognose. Ergänzend und zusammenfassend werden die Auswirkungen hinsichtlich der Belange des § 1 Abs. 6 Nr. 7 e-i BauGB dargelegt.

Bei der Prognose der möglichen erheblichen Auswirkungen des Bauleitplanes wird die Bau- und Betriebsphase auf die genannten Belange berücksichtigt, u.a. infolge

- aa) des Baus und des Vorhandenseins der geplanten Vorhaben, soweit relevant einschließlich Abrissarbeiten,
- bb) der Nutzung natürlicher Ressourcen, insbesondere Fläche, Boden, Wasser, Tiere, Pflanzen und biologische Vielfalt, wobei soweit möglich die nachhaltige Verfügbarkeit dieser Ressourcen zu berücksichtigen ist,
- cc) der Art und Menge an Emissionen von Schadstoffen, Lärm, Erschütterungen, Licht, Wärme und Strahlung sowie der Verursachung von Belästigungen,
- dd) der Art und Menge der erzeugten Abfälle und ihrer Beseitigung und Verwertung,
- ee) der Risiken für die menschliche Gesundheit, das kulturelle Erbe oder die Umwelt (zum Beispiel durch Unfälle oder Katastrophen),
- ff) der Kumulierung mit den Auswirkungen von Vorhaben benachbarter Plangebiete unter Berücksichtigung etwaiger bestehender Umweltprobleme in Bezug auf möglicherweise betroffene Gebiete mit spezieller Umweltsrelevanz oder auf die Nutzung von natürlichen Ressourcen,
- gg) der Auswirkungen der geplanten Vorhaben auf das Klima (zum Beispiel Art und Ausmaß der Treibhausgasemissionen) und der Anfälligkeit der geplanten Vorhaben gegenüber den Folgen des Klimawandels,
- hh) der eingesetzten Techniken und Stoffe.

Die Auswirkungen werden in drei Stufen bewertet: geringe, mittlere und hohe Erheblichkeit der Umweltauswirkungen.

2.3 Schwierigkeiten bei der Zusammenstellung der Angaben

Zum Abschluss des Verfahrens lagen keine Schwierigkeiten mehr vor. Eine spezielle artenschutzrechtliche Prüfung (GENISTA 2023) und ein Blendgutachten (SolPEG) wurden erstellt, die Ergebnisse sind im Entwurf eingearbeitet.

3. Planungsvorgaben und Fachgesetze

Es wurden insbesondere berücksichtigt:

- Bundesnaturschutzgesetz (BNatSchG)
- Wasserhaushaltsgesetz (WHG)
- Bundesbodenschutzgesetz (BBodSchG)

Das Bundesnaturschutzgesetz wurde durch Festsetzung von grünordnerischen Maßnahmen und Ausgleichsmaßnahmen berücksichtigt.

Das Wasserhaushaltsgesetz wird durch die angestrebte naturnahe Versickerung des unverschmutzten Oberflächenwassers vor Ort berücksichtigt.

Das Bodenschutzgesetz wurde durch die Maßnahmen zur Vermeidung bzw. Minimierung der Bodenversiegelung berücksichtigt.

4. Beschreibung und Bewertung des derzeitigen Umweltzustandes und Prognose der Umweltauswirkungen bei Durchführung der Planung

4.1 Mensch

Beschreibung und Bewertung

Für die Beurteilung des Schutzgutes Mensch steht die Wahrung der Gesundheit und des Wohlbefindens des Menschen im Vordergrund, soweit diese von Umweltbedingungen beeinflusst werden.

Bewertungskriterien sind:

Bedeutung / Empfindlichkeit	Wohnfunktion
	Funktion für Naherholung

Beim Aspekt "Wohnen" ist die Erhaltung gesunder Lebensverhältnisse durch Schutz des Wohn- und Wohnumfeldes relevant. Beim Aspekt "Erholung" sind überwiegend die wohnortnahe Feierabenderholung bzw. die positiven Wirkungen siedlungsnaher Freiräume auf das Wohlbefinden des Menschen maßgebend.

Wohnfunktion

Das Plangebiet selbst hat keine Bedeutung für die Wohnfunktion. Ca. 500m im Osten beginnt der westlicher Ortsrand von Pierheim, ca. 900m im Süden der nördliche Ortsrand von Jahrsdorf und 500m Richtung Westen der östliche Ortsrand von Grauwinkl.

Funktionen für die Naherholung

Das Plangebiet hat Bedeutung als Teil der erlebbaren Landschaftskulisse für Naherholungssuchende auf den umliegenden Wegen. Der Raum ist durch den Lärm der BAB A9 sowohl optisch als auch akustisch vorbelastet, hinzukommt die ICE-Bahntrasse mit ihren Stromleitungen.

Nach Westen zum Flurstück Fl.Nr. 240 besteht nur eine akustische Vorbelastung.

Auf der GVS Pierheim – Grauwinkl verläuft ein Radweg des Landkreises Roth. Da es sich nicht um einen überregionalen Radweg handelt, ist die Frequentierung in dem für den ländlichen Raum im Umfeld des Rothsees vermutlich eher mittel.

Nördlich der westlichen Teilfläche Fl.Nr. 240 verläuft ein Kulturwanderweg des fränkischen Albvereins, dieser ist jedoch durch das breite Feldgehölz entlang des Schmalzgrabens von der geplanten Anlage getrennt.

Auswirkungen der Planung, Vermeidungsmaßnahmen

Auswirkungen auf die Wohnfunktion

Mit dem Betrieb der Anlage sind optische Immissionen aufgrund von Blendwirkungen durch Reflexionen des Sonnenlichts von den Modulen verbunden. Diese werden durch die Verwendung von reflexionsarmen Solarmodulen reduziert.

Gemäß dem Hinweispapier der LAI zu Lichtimmissionen erfahren Immissionsorte, die sich weiter als ca. 100 m von einer Photovoltaikanlage entfernt befinden, erfahrungsgemäß nur kurzzeitige Blendwirkungen. Lediglich bei ausgedehnten Photovoltaikparks könnten auch weiter entfernte Immissionsorte noch relevant sein.

Zu den Siedlungsbereichen Pierheim, Jahrsdorf und Grauwinkl kann eine Blendwirkung ausgeschlossen werden. Aufgrund der Verkehrsdämme, der topographischen Lage und Vegetation ist keine Sichtbeziehung zu den Anlagenflächen gegeben.

Auswirkungen auf die Naherholung

Die benachbarten Wege sind mit Ausnahme kurzfristiger Beeinträchtigungen während der Bauphase weiterhin ungehindert durch Naherholungssuchende nutzbar. Der durch große Ackerschläge dominierte und durch die Verkehrsinfrastrukturen beeinträchtigte Landschaftsbereich wird durch die PV-Anlage weiter technisch in geringem Umfang überprägt. Durch die geplanten Begrünungsmaßnahmen erfolgt eine Minderung im Hinblick auf das Landschaftsbild.

**Gesamtbewertung Schutzgut Mensch:
Auswirkungen geringe Erheblichkeit**

4.2 Tiere und Pflanzen, Biodiversität

Beschreibung und Bewertung

Zur Bewertung des vorhandenen Biotoppotenzials werden folgende Bewertungskriterien herangezogen:

Bedeutung / Empfindlichkeit	Naturnähe
	Vorkommen seltener Arten
	Seltenheit des Biotoptyps
	Größe, Verbundsituation
	Repräsentativität
	Ersetzbarkeit

Das Plangebiet befindet westlich der Verkehrsinfrastrukturen der BAB A 9 und der Bahnlinie (Teilfläche Fl.Nr. 219) umgeben von weiteren landwirtschaftlich genutzten Flächen und in einem Bereich zwischen einer Waldfläche und den Gehölzbeständen des Schmalzgrabens.

Die überplanten Flächen werden als Ackerflächen genutzt und sind Teil einer durch die ländlichen Entwicklung wirtschaftlich gestalteten Flur mit Ackerschlägen bis 250m Länge.

Der Vegetationsbestand besteht im Planungsbereich aus Acker ohne besondere Ackerwildkräuter (BNT: A11).

Der Geltungsbereich hat aufgrund der konventionellen ackerbaulichen Nutzung eine geringe bis (bezüglich Bodenbrüter) mittlere Bedeutung für das Schutzgut. Diese werden durch die Ausgleichsmaßnahmen besser miteinander vernetzt.

Eine spezielle artenschutzrechtliche Prüfung (saP) wurde erstellt (GENISTA 2022). Im Rahmen der saP wurde festgestellt, dass zwei Feldlerchenreviere durch das Vorhaben wahrscheinlich verloren gehen.

Auswirkungen der Planung, Vermeidungsmaßnahmen

Durch die Planung wird eine insgesamt etwa 4,27 ha große intensiv genutzte Ackerflächen (geplantes umzäuntes Sondergebiet) mit Modultischen überstellt. Die Module werden mittels Rammgründung installiert, d.h. der Versiegelungsgrad ist äußerst gering und beschränkt sich auf wenige untergeordnete bauliche Anlagen (v.a. Trafostationen, evtl. Schafunterstand). Der überwiegende Anteil der Flächen wird zu Extensivgrünland entwickelt. Hierbei wird standortgemäßes Saatgut verwendet und das Mahdregime erfolgt so, dass Kräuter beim Aussamen und Bodenbrüter hiervon profitieren.

Zur Vermeidung von Verbotstatbeständen im Sinne des § 44 BNatSchG sind deshalb im Vorgriff folgende Vermeidungs- und externe CEF-Maßnahmen erforderlich:

- Als artenschutzrechtliche Vermeidungsmaßnahme für die Bodenbrüter ist die Ausführung der Baumaßnahme entweder außerhalb der Brutzeit von Vogelarten zwischen Anfang September und Anfang März durchzuführen oder ganzjährig, sofern durch anderweitige Maßnahmen (durch fachkundige Personen begleitete geeignete Vergrümmungsmaßnahmen (z.B. Anlage und Unterhalt einer Schwarzbrache

bis zum Baubeginn) i.V.m. funktionswirksamen CEF-Maßnahmen) sichergestellt wird, dass artenschutzrechtliche Verbotstatbestände im Sinne des § 44 BNatSchG nicht erfüllt werden.

- CEF-Maßnahme Feldlerche

Als artenschutzrechtliche Ersatzmaßnahme (CEF-Maßnahme) werden Flächen entsprechend den Lebensraumsansprüchen der Feldlerche gestaltet und künftig gepflegt (siehe Teil A 9.3). Die Maßnahmenfläche ist für den Ausgleich in den Lebensraum der Feldlerche. Die Fläche befindet sich auf einer Hochfläche umgeben von weiteren landwirtschaftlich genutzten Flächen im Süden, Westen. Nach Norden wird ein Abstand von 20 m zu einer niedrigen Obstplantage eingehalten. Die Maßnahmen sind gleichzeitig vorgezogene Ausgleichsmaßnahmen / CEF-Maßnahmen im Sinne des § 44 Abs. 5 BNatSchG für die Feldlerche haben vor dem eigentlichen baulichen Eingriff zu erfolgen.

Bei Durchführung der festgesetzten Maßnahmen (Planteil B 4.1, B 4.2 und B. 4.3) ist davon auszugehen, dass durch das Planungsvorhaben keine populationsbezogene Verschlechterung des Erhaltungszustandes der saP-relevanten Vogelarten erfolgt, da die ökologische Funktion im räumlichen Zusammenhang gewahrt bleibt. Verbotstatbestände nach § 44 BNatSchG lassen sich folglich vermeiden.

Gemäß dem „Leitfaden zur Berücksichtigung von Umweltbelangen bei der Planung von PV- Freiflächenanlagen“ (ARGE Monitoring PV-Anlagen, 2007) zeigen Erfahrungen mit bestehenden Photovoltaikanlagen, dass zahlreiche Vogelarten die Zwischenräume und Randbereiche von Anlagen als Jagd-, Nahrungs- und Brutgebiet nutzen.

Mit den vielfältigen und strukturverbessernden Maßnahmen werden die landwirtschaftlich intensiv genutzten Flächen naturschutzfachlich aufwertet und Verbundstrukturen geschaffen. Gegenüber der konventionellen ackerbaulichen Nutzung entstehen ein kleinteiligeres Lebensraummosaik und Habitatpotential für eine Vielzahl von Arten (-gruppen), z.B. Heckenbrüter wie Goldammer, Dorngrasmücke Fledermäuse, Insekten und Kleinsäuger.

Nachteilige Auswirkungen auf den Biotopverbund durch die Einzäunung der PV-Anlage lassen sich dadurch reduzieren, dass diese für Kleintiere durchlässig gestaltet werden und die randlich umlaufenden Ausgleichsflächen außerhalb dieser Einzäunung verbleiben. Sie stellen attraktive Vernetzungslinien für wandernde Tierarten dar.

**Gesamtbewertung Schutzgut Pflanzen und Tiere:
Auswirkungen geringe bis mittlere Erheblichkeit**

4.3 Boden

Beschreibung und Bewertung

Zur Bewertung des Bodens werden folgende Bewertungskriterien herangezogen:

Bedeutung / Empfindlichkeit	Natürlichkeit
	Seltenheit
	Biotopentwicklungspotenzial
	natürliches Ertragspotenzial

Das Plangebiet befindet sich gemäß der digitalen geologischen Karte 1:25.000 im Bereich des Unterjura und im Übergangsbereich zum Obertrias – spezifisch liegen Ablagerungen des Lias vor mit Sand- und Mergelstein.

Gemäß der Übersichtsbodenkarte von Bayern 1:25.000 sind im Plangebiet folgende Bodenarten ausgebildet:

- 402b vorherrschend Regosol und Pelosol, gering verbreitet Pseudogley-Regosol aus (grusführendem) Ton (Sedimentgestein), verbreitet mit flacher Deckschicht aus Schluff bis Lehm, gering verbreitet carbonathaltig im Untergrund
- 352b fast ausschließlich Regosol und Pelosol (pseudovergleyt) aus Lehm bis Ton (Sedimentgestein), verbreitet flache Deckschicht aus (Löss-)Lehm, selten carbonathaltig im Untergrund

Seltene Böden liegen demzufolge nicht vor. Durch die ackerbauliche Nutzung sind die Böden anthropogen überprägt und Bodengefüge und -aufbau in seiner Natürlichkeit gestört (Befahren mit schweren Maschinen, regelmäßiges Pflügen, Düngen).

Gemäß Bodenschätzung stehen sandige Lehme und lehmige Tone an.

Die Böden weisen eine überwiegend geringe bis mittlere Ertragsfähigkeit auf (Fl.Nr. 219: LT 5V 48/41, sL 5 V; Fl.Nr. 240: LT 5V 48/41, SL 44/40). Die Bodenzahlen entsprechen dem Durchschnitt der dem Planungsbereich umgebenden Flächen.

Ein Biotopotenzial besteht überwiegend zu mageren Biototypen.

Auswirkungen der Planung, Vermeidungsmaßnahmen

Die Errichtung der Photovoltaik-Freiflächenanlage führt trotz der Flächengröße nur zu verhältnismäßig geringfügigen Bodeneingriffen durch Abgrabungen und Wiederverfüllungen (Kabelrohrverlegungen etc.). Die Module werden mittels Rammgründung installiert, d.h. der Versiegelungsgrad ist äußerst gering und beschränkt sich auf wenige untergeordnete bauliche Anlagen (z.B. Trafostationen, ggf. Schafsunterstand etc.). Dabei sind die gültigen Regelwerke und Normen, insbesondere DIN 18915 und 19731 (vgl. auch § 12 BBodSchV) zu beachten.

Die Böden können daher in ähnlichem Maße wie bisher ihre Bodenfunktionen erfüllen, auch eine extensive landwirtschaftliche Nutzung ist prinzipiell weiterhin möglich. Der bisherige Eintrag von Dünge- und Pflanzenschutzmitteln entfällt.

**Gesamtbewertung Schutzgut Boden:
Auswirkungen geringer Erheblichkeit**

4.4 Wasser

Bewertungskriterien Teilschutzgut Gewässer/Oberflächenwasser

Bedeutung / Empfindlichkeit	Naturnähe
	Retentionsfunktion
	Einfluss auf das Abflussgeschehen

Bewertungskriterien Teilschutzgut Grundwasser

Bedeutung / Empfindlichkeit	Geschütztheitsgrad der Grundwasserüberdeckung (Empfindlichkeit)
	Bedeutung für Grundwassernutzung
	Bedeutung des Grundwassers im Landschaftshaushalt

Beschreibung und Bewertung

Fließgewässer und Trinkwasserschutzgebiete sind nicht betroffen.

Über die Grundwasserverhältnisse liegen keine detaillierten Informationen vor. Aufgrund der Höhenlage und der Geologie sind ausreichende Deckschichten vorhanden. Anhand der derzeitigen Vegetation sind keine besonderen Feuchtstellen im Geltungsbereich erkennbar, die auf oberflächennahe Grundwasserstände hinweisen. Aufgrund des Bodentyps ist der Boden in Verbindung mit der geringen Hangneigung (Fl.Nr. 219: 1,3% und bei Fl. Nr. 240 an der südlichen und nördlichen Grundstücksgrenze) ausreichend versickerungsfähig bzw. und für die Grundwasserneubildung grundsätzlich geeignet.

Auswirkungen der Planung, Vermeidungsmaßnahmen

Da Eingriffe in den Boden und somit dessen Filtereigenschaften stark begrenzt sind, sind der Grundwasserschutz und die -neubildung weiterhin in ähnlichem Maße gewährt. Die Versickerung des über die Modultische anfallenden Niederschlagswassers erfolgt weiterhin vor Ort über die belebte Bodenzone.

Die Sammlung und Einleitung von Oberflächenwasser in einen Vorfluter ist nicht erforderlich und nicht geplant. An den Traufkanten der Modultische ergibt sich zwar eine Konzentration des Niederschlagsabflusses. Diese Konzentration wird aber dadurch gemindert, dass die Niederschläge auch zwischen den Spalten der einzelnen Module eines Modultisches abfließen. Ferner ist davon auszugehen, dass durch die Beschattung unter den Modultischen der Boden weniger austrocknet. Bei Trockenheit weisen die beschatteten Böden ein höheres Infiltrationsvermögen gegenüber unbeschatteten Böden auf, die im Sommer bei längerem Ausbleiben von Niederschlägen ausgetrocknet sind und bei Starkregenereignissen kein Wasser aufnehmen. Die Infiltrationsraten und Interzeption ist bei Dauergrünland ebenfalls günstiger, da der Boden nicht verschlämmt, so dass sich durch die Planung hinsichtlich abfließendem Regenwassers insgesamt keine Verschlechterung einstellen würde.

Insgesamt wird durch die Grünlandnutzung die derzeitige Nutzung extensiviert, der Einsatz von Dünger unterbleibt zukünftig. Zudem erfolgt die Oberflächenreinigung der Photovoltaikmodule nur mit Wasser unter Ausschluss von grundwasserschädigenden Chemikalien.

**Gesamtbewertung Schutzgut Wasser:
Auswirkungen geringer Erheblichkeit**

4.5 Klima/Luft

Für die Beurteilung des Schutzgutes Klima sind vorrangig lufthygienische und klimatische Ausgleichsfunktionen maßgeblich. Die lufthygienische Ausgleichsfunktion bezieht

sich auf die Fähigkeit von Flächen, Staubpartikel zu binden und Immissionen zu mindern (z.B. Waldgebiete). Die klimatische Ausgleichsfunktion umfasst die Bedeutung von Flächen für die Kalt- und Frischluftproduktion bzw. den Kalt- und Frischluftabfluss.

Bedeutung / Empfindlichkeit	lufthygienische Ausgleichsfunktion für Belastungsgebiete
	klimatische Ausgleichsfunktion für Belastungsgebiete

Beschreibung und Bewertung

Der Geltungsbereich ist aufgrund seiner Lage im ländlichen Raum nicht als klimatisches Belastungsgebiet einzustufen. Die Freiflächen haben lokale Bedeutung als Kaltluftentstehungsgebiet und örtliche Funktionen für den Luftaustausch, jedoch ohne Siedlungsrelevanz.

Auswirkungen der Planung, Vermeidungsmaßnahmen

Durch die Errichtung der Photovoltaikanlage sind keine erheblichen Auswirkungen auf das Lokalklima zu erwarten. Zwischen den Modulreihen kann weiterhin Kaltluft entstehen. Die neu zu pflanzenden Gehölze im Randbereich produzieren zukünftig zusätzlich Frischluft.

Mit der Errichtung der Anlage wird der Verwendung fossiler Energieträger und somit dem Ausstoß von CO²-Emissionen entgegengewirkt, was sich positiv für den Klimaschutz auswirkt.

**Gesamtbewertung Schutzgut Klima und Luft:
Auswirkungen geringer Erheblichkeit**

4.6 Landschaft

Landschaft und Landschaftsbild werden nachfolgenden Kriterien bewertet:

Bedeutung / Empfindlichkeit	Eigenart
	Vielfalt
	Natürlichkeit
	Freiheit von Beeinträchtigungen
	Bedeutung / Vorbelastung

Naturräumlich wird das Plangebiet dem Fränkischen Keuper-Liasland (nach Ssymank) zugeordnet. Der östliche Teilbereich (Fl.Nr. 219) befindet sich direkt westlich der Verkehrsstrassen der ICE-Bahntrasse Nürnberg – München und der BAB A9 und liegt auf einer intensiv landwirtschaftlich genutzten Hangfläche mit großen Schlaglängen. Die westliche Teilfläche (Fl. Nr. 240) weist eine geringe Fernwirksamkeit auf durch die Lage zwischen den Waldflächen (Eichi) im Norden und den Gehölzbeständen des Schmalzgrabens im Westen und Norden. Zwischen den beiden Teilbereichen liegt eine Windschutzhecke.

Vom Vorhabensgebiet gehen keine besondere Blickbezüge in die Umgebung.

Auswirkungen der Planung, Vermeidungsmaßnahmen

Mit der geplanten PV-Anlage wird der Landschaftsausschnitt von technischer Infrastruktur geprägt. Es besteht aber für die westliche Teilfläche (Fl.Nr. 240) bereits eine wirksame Eingrünung durch die Gehölzkulisse des Waldbestandes sowie der Windschutzhecke. Die östliche Teilfläche (Fl. Nr. 219), ist teilweise durch die Verkehrsdämme der Bahntrasse und BAB A9 abgeschirmt. Durch Eingrünungsmaßnahmen im Süden und Westen durch Heckensträucher werden die Auswirkungen auf das Landschaftsbild insgesamt abgemildert.

Es ist vorgesehen, dass die erforderliche Einzäunung innerhalb des Sondergebietes errichtet wird, und die Gehölzstrukturen somit den Zäunen vorgelagert zur offenen Landschaft gepflanzt werden.

**Gesamtbewertung Landschaft:
Auswirkungen geringer Erheblichkeit**

4.7 Fläche

Es handelt sich um landwirtschaftlich genutzte Flächen.

Auswirkungen der Planung, Vermeidungsmaßnahmen

Durch die Planung werden die Flächen für den Zeitraum der solarenergetischen Nutzung der intensiven landwirtschaftlichen Nutzung entzogen, eine extensive Nutzung, z.B. durch Beweidung ist weiterhin möglich.

Die Auswirkungen durch die Änderung in der Art der Nutzung der Fläche sind bei den Schutzgütern Kap. 4.1 bis 4.6 beschrieben.

4.8 Kultur- und Sachgüter

Landschaftsbildprägende Baudenkmäler, gegenüber denen das geplante Vorhaben eine verunstaltende oder bedrängende Wirkung ausüben würde, sind im Umfeld nicht vorhanden.

Südwestlich im geplanten Sondergebiet „Photovoltaik“ auf der Fl.Nr. 240 ist ein Bodendenkmal ausgewiesen („Siedlung des Neolithikums, Siedlung der Latènezeit“ Aktennummer D-5-6833-0307). Der Umgang mit dem Bodendenkmal wird im Rahmen der denkmalrechtlichen Erlaubnis mit dem Landesamt für Denkmalpflege geklärt.

Im Bereich von Bodendenkmälern sowie in Bereichen, wo Bodendenkmäler zu vermuten sind, bedürfen gemäß Art. 7.1 BayDSchG Bodeneingriffe aller Art einer denkmalrechtlichen Erlaubnis.

Ferner liegt außerhalb des geplanten Sondergebiets der Fl. Nr. 219 „Photovoltaik“ südöstlich ein Bodendenkmal („Siedlung der Steinzeiten, Siedlung vorgeschichtlicher Zeitstellung“ Aktennummer D-5-6833-0259).

Eventuell weitere zutage tretende Bodendenkmäler unterliegen grundsätzlich der Meldepflicht an das Bayerische Landesamt für Denkmalpflege oder die Untere Denkmalschutzbehörde gemäß Art. 8 Abs. 1-2 DSchG. Auch landschaftsbildprägende Baudenkmäler, gegenüber denen das geplante Vorhaben eine verunstaltende oder bedrängende Wirkung ausüben würde, sind im Umfeld nicht vorhanden.

4.9 Wechselwirkungen

Bereiche mit ausgeprägtem ökologischem Wirkungsgefüge sind im Geltungsbereich nicht vorhanden.

4.10 Erhaltungsziele und Schutzzweck der FFH- und Vogelschutzgebiete

Östlich und Westlich liegen zwei Natura 2000-Gebiete: das FFH-Gebiet „Schwarzach vom Main-Donau-Kanal bis Obermässing“ (ID 6833-372) und das Vogelschutzgebiet „Wälder im Vorland der suedlichen Frankenalb“ (ID 6832-471). Diese weisen eine Entfernung von etwa 5,7 km bzw. 5,2 km auf.

Aufgrund der Distanz zwischen Planungsbereich und Schutzgebieten sowie der Art des Vorhabens, das überwiegend positive naturschutzfachliche Effekte mit sich bringt, werden die Erhaltungsziele der Schutzgebiete nicht berührt.

5. Sonstige Belange gem. § 1 Abs. 6 Nr. 7 des BauGB

Vermeidung von Emissionen und sachgerechter Umgang mit Abfällen und Abwässern

Aufgrund der Lage des Vorhabens westlich der Verkehrsdammflächen und der Topographie zwischen Anlagenfläche und Wohngebiete sowie der bestehenden Vegetation besteht keine Sichtbeziehung von Wohnbauflächen zum geplanten Vorhaben, eine Blendwirkung ist ausgeschlossen. Die Blendwirkung auf Fahrzeugführer der GVS Pierheim und Grauwinkl, zur Autobahn BAB A9 und zur Bahnlinie wurde gutachterlich (SolPEG 2022) untersucht, mit dem Ergebnis, dass vom Vorhaben ein Blendwirkung auf Fahrzeugführer auf den Verkehrsstraßen bzw. auf die Bahnlinie ausgeschlossen werden kann.

Abfälle und Schmutzwasser fallen während des Betriebes der Anlage nicht an. Das bei Niederschlagsereignissen über die Module anfallende Oberflächenwasser wird vor Ort flächig über die belebte Bodenzone versickert.

Nutzung erneuerbarer Energien sowie sparsame und effiziente Nutzung von Energie

Die Planung fördert durch die gezielte Gewinnung von erneuerbarer Energie in Form von Solarenergie deren Nutzung.

Bodenschutzklausel und Umwidmungssperrklausel gem. § 1a Abs. 2 BauGB

Durch die Planung werden die Flächen für den Zeitraum der Nutzung zur Solarenergiegewinnung der intensiven landwirtschaftlichen Nutzung entzogen, eine extensive Nutzung, z.B. durch Beweidung ist weiterhin möglich. Der Versiegelungsgrad ist stark begrenzt.

Darstellung von Landschaftsplänen

Die Gemeinde verfügt über einen in den Flächennutzungsplan integrierten Landschaftsplan. Für den Bereich des Plangebietes sind Flächen für die Landwirtschaft vorgesehen.

Erfordernisse des Klimaschutzes

Den Erfordernissen des Klimaschutzes wird durch die Errichtung der Photovoltaik-Freiflächenanlage Rechnung getragen, da hiermit der Verwendung fossiler Energieträger und somit dem Ausstoß von CO₂-Emissionen entgegengewirkt wird.

6. Zusammenfassende Prognose über die Entwicklung des Umweltzustandes und der erheblichen Auswirkungen

Gemäß Anlage 1 Abs. 2 Ziffer b zum BauGB sind die Auswirkungen u.a. infolge der folgenden Wirkungen zu beschreiben:

Auswirkungen infolge des Baus und des Vorhandenseins der geplanten Vorhaben, soweit relevant einschließlich Abrissarbeiten

Abrissarbeiten erfolgen voraussichtlich nicht. Die Auswirkungen bezüglich des Vorhandenseins des geplanten Vorhabens sind bei der Beschreibung der Schutzgüter in Kapitel 4 ausführlich dargelegt.

Auswirkungen infolge der Nutzung der natürlichen Ressourcen, insbesondere Fläche, Boden, Wasser, Tiere, Pflanzen und biologische Vielfalt

Die Auswirkungen hinsichtlich der genannten Aspekte sind bei der Beschreibung der Schutzgüter in Kapitel 4 ausführlich dargelegt.

Auswirkungen infolge der Art und Menge an Emissionen von Schadstoffen, Lärm, Erschütterungen, Licht, Wärme und Strahlung sowie der Verursachung von Belästigungen

Die Auswirkungen hinsichtlich der genannten Aspekte sind bei der Beschreibung der Schutzgüter „Mensch“ sowie „Tiere und Pflanzen, Biodiversität“ in Kapitel 4 ausführlich dargelegt.

Auswirkungen hinsichtlich der Art und Menge der erzeugten Abfälle und ihre Beseitigung und Verwertung

Abfälle fallen i.d.R. nur während der Bauzeit an (Verpackungen etc.) und werden ordnungsgemäß entsorgt. Durch den Betrieb der Anlage entstehen keine Abfälle. Nach Einstellung der Nutzung der Photovoltaikanlage sind die Anlagenteile ordnungsgemäß rückzubauen und die Abfälle entsprechend der zu diesem Zeitpunkt geltenden gesetzlichen Bestimmungen zu entsorgen.

Auswirkungen infolge der Risiken für die menschliche Gesundheit, das kulturelle Erbe oder die Umwelt

Die geplante Freiflächenphotovoltaikanlage befindet sich außerhalb von Zonen, für die eine erhöhte Gefahr durch Naturgefahren besteht (z.B. Erdbebenzonen, Hochwasserschutzgebiete, Gefahrenhinweisgebiete für Georisiken). Nach derzeitigem Kenntnisstand ergeben sich durch den Standort der Anlage daher keine diesbezüglich erwartbaren Risiken für die menschliche Gesundheit, das kulturelle Erbe oder die Umwelt.

Unvorhersehbare Naturkatastrophen und dadurch bedingte Schäden durch die Anlage für die menschliche Gesundheit sowie die Umwelt können nie gänzlich ausgeschlossen werden. Z.B. besteht durch das Vorhaben ein denkbares, wenn auch geringes Risiko

durch Entzündung von Anlageteilen durch Überspannungs- bzw. Kurzschlusschäden. Um Risiken bezüglich einer möglichen Brandgefahr zu minimieren, sollte eine Abstimmung mit der örtlichen Feuerwehr erfolgen.

Auswirkungen infolge der Kumulierung mit den Auswirkungen von Vorhaben benachbarter Plangebiete

Wesentliche Kumulierungseffekte gehen mit der Planung nicht einher. Natura 2000 Gebiete, werden durch das Vorhaben, auch in Kumulierung mit sonstigen Projekten bzw. Plänen, nicht erheblich beeinträchtigt (vgl. Kapitel B.4.10).

Auswirkungen der geplanten Vorhaben auf das Klima und der Anfälligkeit gegenüber den Folgen des Klimawandels

Den Erfordernissen des Klimaschutzes wird durch die Errichtung der Photovoltaik-Freiflächenanlage Rechnung getragen, da hiermit der Verwendung fossiler Energieträger und somit dem Ausstoß von CO₂-Emissionen entgegengewirkt wird.

Eingesetzte Techniken und Stoffe

Die Bauteile der gewählten Unterkonstruktion bestehen aufgrund ihrer längeren Haltbarkeit voraussichtlich aus verzinktem Stahl, wodurch möglicherweise in einem sehr geringen Maße Zink in die Umwelt bzw. den Boden freigesetzt wird.

Als PV-Module werden voraussichtlich mono- bzw. polykristalline Module auf Silizium-Basis verwendet, die größtenteils recycelt werden können.

7. Maßnahmen zur Vermeidung, Verminderung und zum Ausgleich nachteiliger Umweltauswirkungen

Maßnahmen zur Vermeidung und Verminderung nachhaltiger Umweltauswirkungen sind insbesondere:

- Extensive Grünlandnutzung im Bereich des Sondergebietes (Schafbeweidung, alt. Mahd mit spätem ersten Schnittzeitpunkt (Ende Juni) zum Aussamen von Kräutern und zum Schutz von Bodenbrütern)
- Beschränkung der max. Höhe baulicher Anlagen
- geringe Bodeninanspruchnahme durch Verankerung der Module durch Ramm- oder Schraubfundamente und unbefestigte Ausführung interner Erschließungswege, fachgerechter Umgang mit Boden gemäß den bodenschutzgesetzlichen Vorgaben
- Verwendung kleintierdurchlässiger Zäune zwischen PV-Anlagen und Ausgleichsflächen
- Versickerung des (über die Module) anfallenden Niederschlagswassers vor Ort
- Standortwahl: Ackerfläche ohne wertgebende Vegetationsstruktur

Der mit der Planung verbundene Eingriff bzw. Ausgleichsbedarf beläuft sich auf knapp 0,85 ha. Zur Kompensation des mit der Anlage der Photovoltaik-Freiflächenanlage verbundenen naturschutzrechtlichen Eingriffs sind innerhalb des Geltungsbereiches des Bebauungsplanes – rund um das geplante Sondergebiet – auf etwa 1,2 ha Ausgleichsmaßnahmen festgesetzt (Anlage von Gras-Kraut-Säumen, Gehölzstrukturen und Hecken), wodurch die strukturarme Agrarfläche gegliedert wird.

Darüber werden externe Ausgleichsflächen für den artenschutzrechtlichen Ausgleich für den Eingriff in die Lebensräume der Feldlerche erforderlich.

Die detaillierten Aussagen zur naturschutzrechtlichen Eingriffsbewertung und die Ermittlung des Bedarfs an Ausgleichsflächen und deren Eignung finden sich in Kap. 9 des Teils A der Begründung.

8. Prognose bei Nichtdurchführung der Planung

Bei Nichtdurchführung der Planung ist zunächst mit der Erhaltung des derzeitigen Zustandes, d.h. einer überwiegend intensiven ackerbaulichen Nutzung, zu rechnen. Ein weiterer Beitrag zum Klimaschutz würde nicht erfolgen.

Die mit dem Vorhaben verbundenen Eingriffe und Umweltauswirkungen sind gegenüber der Null-Variante vertretbar.

9. Monitoring

Die Überwachung der erheblichen Umweltauswirkungen ist gesetzlich vorgesehen, damit frühzeitig unvorhergesehene Auswirkungen ermittelt werden und geeignete Abhilfemaßnahmen ergriffen werden können.

Da es keine bindenden Vorgaben für Zeitpunkt, Umfang und Dauer des Monitoring bzw. der zu ziehenden Konsequenzen gibt, sollte das Monitoring in erster Linie zur Abhilfe bei unvorhergesehenen Auswirkungen dienen.

Das Monitoring hat 1 Jahr bzw. 3, 5 und 10 Jahre nach Errichtung der Anlage zu erfolgen, um die zielgerechte Entwicklung der Flächen zu überprüfen und gegebenenfalls die festgesetzten Maßnahmen anzupassen. Die Ergebnisse des Monitorings sind der UNB im Landkreis Roth zu übergeben.

10. Zusammenfassung

1. Allgemeines

Der Umweltbericht prüft die Auswirkungen eines Vorhabens auf die Umwelt und den Menschen frühzeitig im Planungsverfahren.

Der Geltungsbereich liegt östlich der Stadt Hilpoltstein (Landkreis Roth, Regierungsbezirk Mittelfranken). Der Geltungsbereich umfasst zwei Teilflächen mit insgesamt 5,48 ha und beinhaltet die Fl.Nrn. 219 und 240 in der Gemarkung Pierheim.

Der mit der Planung verbundene Eingriff bzw. Ausgleichsbedarf beläuft sich auf knapp 0,85 ha. Zur Kompensation des mit der Anlage der Photovoltaik-Freiflächenanlage verbundenen naturschutzrechtlichen Eingriffs sind innerhalb des Geltungsbereiches des Bebauungsplanes – rund um das geplante Sondergebiet – auf etwa 1,2 ha Ausgleichsmaßnahmen festgesetzt (Anlage von Gras-Kraut-Säumen, Gehölzstrukturen und Hecken), wodurch die strukturarme Agrarfläche gegliedert wird.

Darüber werden externe Ausgleichsflächen für den artenschutzrechtlichen Ausgleich für den Eingriff in die Lebensräume der Feldlerche erforderlich.

2. Auswirkungen des Vorhabens

Schutzgut	wesentliche Wirkungen/Betroffenheit	Bewertung
Mensch	Überprägung der Landschaftskulisse; tlw. Vorbelastung durch Verkehrsstraßen Bahnlinie und BAB A 9, keine Blendwirkung auf Wohngebiete	gering Erheblichkeit
Pflanzen, Tiere, biologische Vielfalt	Verlust von großflächig intensiv genutztem Acker überwiegender Teil wird zu Extensivgrünland umgewandelt, naturnahe Strukturen im Umfeld werden geschaffen und eine Biotopvernetzung aufgebaut	geringe bis mittlere Erheblichkeit
Boden	Abgrabungen und Aufschüttungen sowie geringe Versiegelungen; Bodenhorizont durch bisherigen Ackerbau bereits gestört; Rückbau nach Beendigung der solarenergetischen Nutzung	geringe Erheblichkeit
Wasser	sehr geringe Versiegelung, weiterhin flächige Versickerung des Niederschlagswassers vor Ort, ausreichender Abstand zum Grundwasser	geringe Erheblichkeit
Klima	keine relevanten lokalklimatischen Auswirkungen; Vorhaben für den Klimaschutz von Bedeutung	geringe Erheblichkeit
Landschaft	technische Überprägung der Landschaft im Bereich einer großflächigen, ausgeräumten, bedingt einsehbaren Agrarlandschaft, tlw. vorbelastet durch BAB A9 und Bahntrasse tlw. bereits durch vorhandene Vegetationsstruktur abgeschirmt	geringe Erheblichkeit
Wechselwirkungen Wirkungsgefüge	keine Flächen mit komplexem ökologischem Wirkungsgefüge betroffen	geringe Erheblichkeit
Fläche	Inanspruchnahme einer landwirtschaftlich genutzten Fläche; Rückbau nach Beendigung der solarenergetischen Nutzung	geringe Erheblichkeit
Kultur- und Sachgüter	Bodendenkmal im Sondergebiet (Fl. Nr. 240)	wird im Rahmen der denkmalrechtlichen Erlaubnis geklärt.

Mit der Errichtung der Photovoltaik-Freiflächenanlage gehen Wirkungen geringer Erheblichkeit auf die Schutzgüter Pflanzen und Tiere, Boden, Wasser, Klima sowie Landschaft einher.

Diese Auswirkungen werden durch Festsetzungen und Ausgleichsmaßnahmen wirksam ausgeglichen.

11. Referenzliste der Quellen

Für die im Bericht enthaltenen Beschreibungen und Bewertungen wurden ergänzend zu eigenen Erhebungen vor Ort folgende Quellen herangezogen:

- Arten- und Biotopschutzprogramm Bayern (ABSP)
- Bayerisches Fachinformationssystem Naturschutz (Biotope, Schutzgebiete etc.)
- Umweltatlas Bayern (Geologie, Boden, Gewässerbewirtschaftung, Naturgefahren)
- Bayernatlas (Denkmäler etc.)
- Erdbebenzonenkarte von Deutschland, <https://www.gfz-potsdam.de/din4149-erdbebenzonenabfrage/>
- Hinweise zur Messung, Beurteilung und Minderung von Lichtimmissionen der Bund/Länder-Arbeitsgemeinschaft für Immissionsschutz (LAI), Beschluss der LAI vom 13.09.2012
- Leitfaden zur Berücksichtigung von Umweltbelangen bei der Planung von PV-Freiflächenanlagen der ARGE Monitoring PV-Anlagen Im Auftrag des Bundesministeriums für Umwelt, Naturschutz und Reaktorsicherheit, Stand vom 28.11.2007
- Spezielle artenschutzrechtliche Prüfung (saP) Freiflächen-PV-Anlage Pierheim West (Hilpoltstein) Landkreis Roth. GENISTA, Neumarkt, Februar 2022
- Blendgutachten Solarpark Hilpoltstein Pierheim West. Analyse der potentiellen Blendwirkung der geplanten PV Anlage Hilpoltstein Pierheim West in Mittelfranken (Bayern). SolPEG (Stand 05.08.2022)



Max Wehner
Dipl.-Ing. Landschaftsarchitekt