

---

# Stadt Hilpoltstein

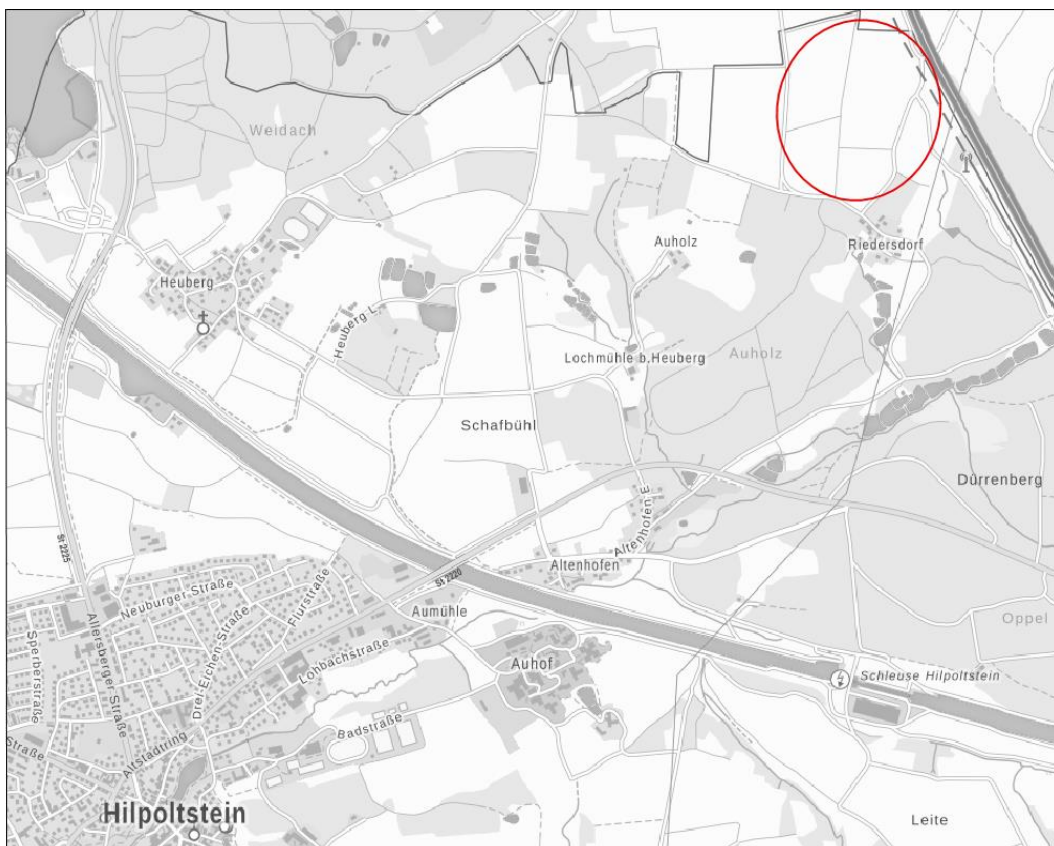
Vorhabenbezogener Bebauungsplan mit Grünordnungsplan Nr. 36 sowie Vorhaben- und Erschließungsplan

## "Freiflächen-Photovoltaikanlage Lampersdorf"

---

Begründung mit Umweltbericht vom

05.10.2023



**Bearbeitung:**

Max Wehner, Dipl.-Ing. Landschaftsarchitekt

Lisa Berner, B.Eng., Landschaftsplanerin

---

**TEAM 4 Bauernschmitt • Wehner**

Landschaftsarchitekten + Stadtplaner PartGmbB

90491 nürnberg oedenberger straße 65 tel 0911/39357-0





<b>Gliederung</b>	<b>Seite</b>
<b>1. PLANUNGSANLASS UND KURZE VORHABENSBE SCHREIBUNG</b>	<b>5</b>
<b>2. LAGE DES PLANUNGS GEBIETS UND ÖRTLICHE SITUATION</b>	<b>5</b>
<b>3. PLANUNGSRECHTLICHE VORAUSSETZUNGEN UND VORGABEN</b>	<b>6</b>
<b>4. BEGRÜNDUNG DER STANDORTWAHL / ALTERNATIVENPRÜFUNG</b>	<b>8</b>
<b>5. FESTSETZUNGSKONZEPT ZUR GEPLANTEN BEBAUUNG</b>	<b>9</b>
<b>6. ERSCHLIEßUNG</b>	<b>10</b>
<b>7. IMMISSIONSSCHUTZ</b>	<b>11</b>
<b>8. DENKMALSCHUTZ</b>	<b>11</b>
<b>9. GRÜNORDNUNG UND EINGRIFFSREGELUNG</b>	<b>12</b>
9.1 Gestaltungsmaßnahmen	12
9.2 Eingriffsermittlung	12
9.3 Ausgleichsflächen	13
<b>10. ARTENSCHUTZPRÜFUNG</b>	<b>16</b>

<b>B</b>	<b>UMWELTBERICHT</b>	<b>16</b>
<b>1.</b>	<b>EINLEITUNG</b>	<b>18</b>
1.1	Anlass und Aufgabe	18
1.2	Inhalt und Ziele des Plans	18
1.3	Prüfung anderweitiger Planungsmöglichkeiten	18
<b>2.</b>	<b>VORGEHEN BEI DER UMWELTPRÜFUNG</b>	<b>19</b>
2.1	Untersuchungsraum	19
2.2	Prüfungsumfang und Prüfungsmethoden	19
2.3	Schwierigkeiten bei der Zusammenstellung der Angaben	20
<b>3.</b>	<b>PLANUNGSVORGABEN UND FACHGESETZE</b>	<b>21</b>
<b>4.</b>	<b>BESCHREIBUNG UND BEWERTUNG DES DERZEITIGEN UMWELTZUSTANDES UND PROGNOSE DER UMWELTAUSWIRKUNGEN BEI DURCHFÜHRUNG DER PLANUNG</b>	<b>21</b>
4.1	Mensch	21
4.2	Tiere und Pflanzen, Biodiversität	22
4.3	Boden	24
4.4	Wasser	25
4.5	Klima/Luft	26
4.6	Landschaft	27
4.7	Fläche	28
4.8	Kultur- und Sachgüter	28
4.9	Wechselwirkungen	28
4.10	Erhaltungsziele und Schutzzweck der FFH- und Vogelschutzgebiete	28
<b>5.</b>	<b>SONSTIGE BELANGE GEM. § 1 ABS. 6 NR. 7 DES BAUGB</b>	<b>29</b>
<b>6.</b>	<b>ZUSAMMENFASSENGE PROGNOSE ÜBER DIE ENTWICKLUNG DES UMWELTZUSTANDES UND DER ERHEBLICHEN AUSWIRKUNGEN</b>	<b>29</b>
<b>7.</b>	<b>MAßNAHMEN ZUR VERMEIDUNG, VERMINDERUNG UND ZUM AUSGLEICH NACHTEILIGER UMWELTAUSWIRKUNGEN</b>	<b>31</b>
<b>8.</b>	<b>PROGNOSE BEI NICHTDURCHFÜHRUNG DER PLANUNG</b>	<b>31</b>
<b>9.</b>	<b>MONITORING</b>	<b>32</b>
<b>10.</b>	<b>ZUSAMMENFASSUNG</b>	<b>32</b>
<b>11.</b>	<b>REFERENZLISTE DER QUELLEN</b>	<b>34</b>

## **A ALLGEMEINE BEGRÜNDUNG**

### **1. Planungsanlass und kurze Vorhabensbeschreibung**

Die Südwerk GmbH und der Grundstückseigentümer der Flurnummer 272 haben als Vorhabenträger die Einleitung eines Verfahrens zur Aufstellung eines vorhabenbezogenen Bebauungsplans für die Errichtung einer Photovoltaik-Freiflächenanlage nördlich von Riedersdorf (westlich Lampersdorf) innerhalb eines im Sinne des Erneuerbare-Energien-Gesetzes (EEG) 2021 „landwirtschaftlich benachteiligten Gebietes“ beantragt. Die beiden Vorhaben werden aufgrund der zusammenhängenden Flächen in einem Verfahren zusammengefasst, die Koordination übernimmt die Südwerk GmbH.

Der Vorhabenträger ist finanziell in der Lage, das Vorhaben und die Erschließungsmaßnahmen innerhalb einer bestimmten Frist durchzuführen. Geplant ist eine Anlage mit einer Gesamtleistung von gut 12 MWp, mit der eine jährliche Strommenge von ca. 12,0 Millionen kWh erzeugt werden kann.

Mit der geplanten Photovoltaik-Freiflächenanlage kann das Ziel von Bund und Land unterstützt werden, den Anteil der Erneuerbaren Energien bei der zukünftigen Energiebereitstellung deutlich auszubauen und hierdurch den CO<sub>2</sub> - Ausstoß zu verringern. In Verantwortung gegenüber heutigen und künftigen Generationen möchte die Gemeinde hierzu einen wichtigen Beitrag leisten.

Der Stadtrat der Stadt Hilpoltstein hat daher beschlossen, das Verfahren zur Aufstellung eines vorhabenbezogenen Bebauungsplans zur Ausweisung eines Sondergebietes (gem. § 11 BauNVO) mit der Zweckbestimmung „Photovoltaik-Freiflächenanlage“ und randlichen Ausgleichsflächen einzuleiten und parallel den Flächennutzungsplan zu ändern.

### **2. Lage des Planungsgebiets und örtliche Situation**

#### **Allgemeine Beschreibung**

Der Geltungsbereich liegt im nordöstlichen Stadtgebiet von Hilpoltstein (Landkreis Roth, Regierungsbezirk Mittelfranken). Er umfasst zwei Teilbereiche mit insgesamt 11,57 ha und beinhaltet die Fl.Nrn. 248, 271, 272 und 278 jeweils Gemarkung Lampersdorf.

Naturräumlich befindet sich das Plangebiet im Fränkischen Keuper-Liasland (nach Ssymank) und differenziert nach den Naturraumeinheiten von Meynen/Schmithüsen liegt das Plangebiet im Vorland der südlichen Frankenalb.

#### **Örtliche Gegebenheiten**

Das Plangebiet befindet sich zwischen Riedersdorf (gut 250 m nördlich) und Göggelsbuch (gut 800m südlich) westlich der Autobahn BAB 9 auf einer schwach nach Süden und Westen geneigten überwiegend von ackerbaulicher Nutzung geprägten Hochfläche. Es ist Teil einer durch die ländlichen Entwicklung wirtschaftlich gestalteten Flur mit Ackerschlägen bis 300 – 400 m Länge. Vom Hochpunkt fällt das Gelände nach Süden etwa 11m ab, nach Westen etwa 1,4m zur Gemeindeverbindungsstraße zwischen Göggelsbuch und Riedersdorf. Die Hochfläche ist wenig gegliedert. Lediglich ein mit Gehölzen eingegrüntes ehemaliges Abbaugelände liegt nördlich des Geltungsbereiches. Entlang der o. g. Gemeindeverbindungsstraße steht eine Landschaftsbildprägende Baumreihe (Obstbäume). Zur Autobahn liegt östlich des Vorhabens eine kleinere

Ausgleichsfläche. Zwischen der Autobahn BAB 9 und dem Geltungsbereich verläuft eine Hochspannungsleitung.

Zusammengefasst liegt der Geltungsbereich innerhalb einer durch Strukturarmut gekennzeichneten Agrarlandschaft mit großen Ackerschlägen zwischen der der A9 im Osten und der Gemeindeverbindungsstraße von Göggelsbuch nach Riedersdorf.

### 3. Planungsrechtliche Voraussetzungen und Vorgaben

Die **gesetzliche Grundlage** liefern das Baugesetzbuch (BauGB) in der Fassung der Bekanntmachung vom 3. November 2017 (BGBl. I S. 3634), das zuletzt durch Artikel 1 des Gesetzes vom 28. Juli 2023 (BGBl. 2023 I Nr. 221) geändert worden ist sowie die Baunutzungsverordnung (BauNVO) in der Fassung der Bekanntmachung vom 21. November 2017 (BGBl. I S. 3786), zuletzt durch Artikel 2 des Gesetzes vom 03.07.2023 geändert (BGBl. 2023 I Nr. 176) und das Bayerische Naturschutzgesetz (BayNatSchG) vom 23. Februar 2011 (GVBl. S. 82, BayRS 791-1-U), das zuletzt durch das Gesetz vom 23. Dezember 2022 (GVBl. S. 723) geändert worden ist.

Gemäß § 2 BauGB ist für das Vorhaben eine Umweltprüfung durchzuführen. Der dafür erforderliche Umweltbericht (§ 2a) ist Bestandteil dieser Begründung (vgl. Teil B).

Der Bebauungsplan wird **vorhabenbezogen im Sinne des § 12 BauGB** aufgestellt. Die Festsetzungen und Bestimmungen des vorhabenbezogenen Bebauungsplanes sind in Abstimmung mit dem Vorhabenträger dabei so gefasst, dass hierdurch das konkrete Vorhaben hinreichend konkretisiert ist. Der Vorhaben- und Erschließungsplan ist integrierter Bestandteil des vorhabenbezogenen Bebauungsplanes.

Das Bundesnaturschutzgesetz (BNatSchG) regelt die Aufstellung von Grünordnungsplänen (GOP) als Bestandteil von Bebauungsplänen. Das Baugesetzbuch (BauGB) regelt vor allem in § 1a und § 9 Abs. 1 Nrn. 15, 20 und 25 Fragen, die den GOP betreffen.

Die Belange des Naturschutzes und der Landschaftspflege sowie des Umweltschutzes werden im Rahmen der Aufstellung des Bebauungsplanes mit Grünordnungsplan in der Abwägung berücksichtigt und durch entsprechende Maßnahmen umgesetzt.

#### Landesentwicklungsprogramm - Regionalplan

Folgende Ziele und Grundsätze des Landesentwicklungsprogramms Bayern (LEP) vom 01.09.2013, geändert am 01.03.2018, sind für die vorliegende Planung von Relevanz bzw. zu beachten:

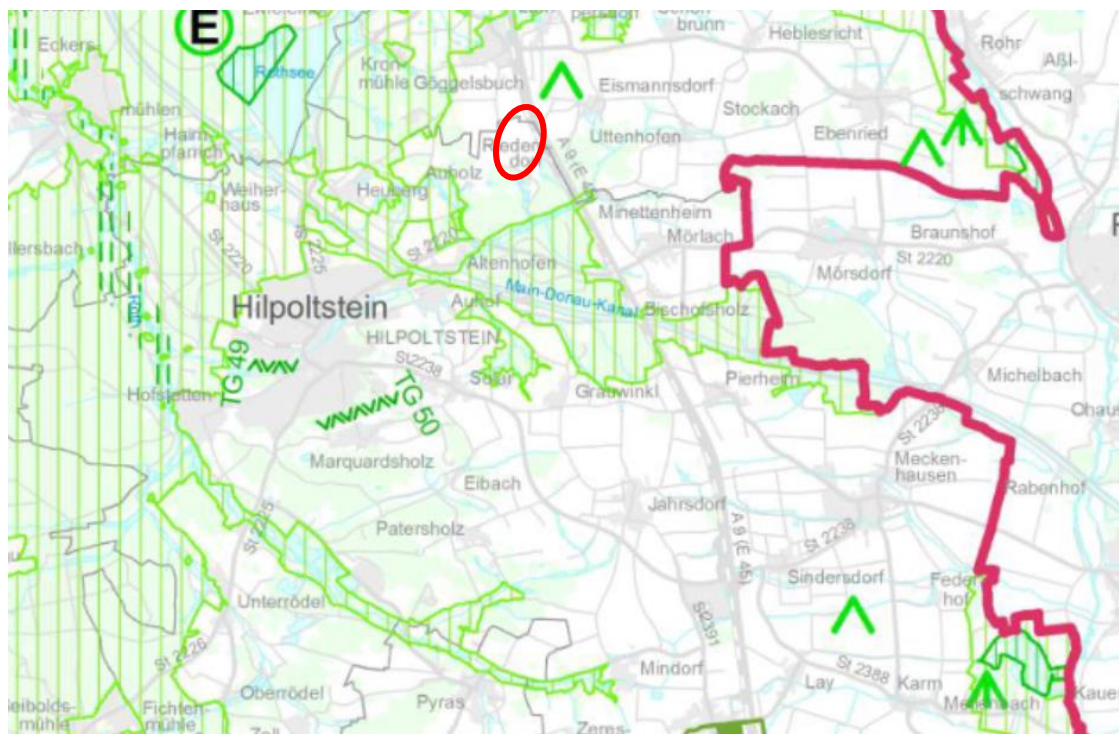
- 1.3.1 Klimaschutz (G): Den Anforderungen des Klimaschutzes soll Rechnung getragen werden, insbesondere durch [...] die verstärkte Erschließung und Nutzung erneuerbarer Energien [...]
- 5.4.1 Erhalt land- und forstwirtschaftlicher Nutzflächen [...] (G): Land- und forstwirtschaftlich genutzte Gebiete sollen erhalten werden. Insbesondere hochwertige Böden sollen nur in dem unbedingt notwendigen Umfang für andere Nutzungen in Anspruch genommen werden.
- 6.2.1 Ausbau der Nutzung erneuerbarer Energien (Z): Erneuerbare Energien sind verstärkt zu erschließen und zu nutzen.

- 6.2.3 Photovoltaik [...] (G): Freiflächen-Photovoltaikanlagen sollen möglichst auf vorbelasteten Standorten realisiert werden.
- 7.1.3 Erhalt freier Landschaftsbereiche (G): In freien Landschaftsbereichen sollen Infrastruktureinrichtungen möglichst gebündelt werden. Durch deren Mehrfachnutzung soll die Beanspruchung von Natur und Landschaft möglichst vermindert werden. Unzerschnittene verkehrsarme Räume sollen erhalten werden.

Gemäß Begründung zu 3.3 „Vermeidung von Zersiedelung – Anbindegebot“ sind Freiflächen-Photovoltaikanlagen keine Siedlungsflächen, die unter das Anbindegebot fallen.

Der **Regionalplan (7)** hat zur Sonnenenergienutzung zum Ziel (6.2.2.1) formuliert, dass die Möglichkeiten der direkten und indirekten Sonnenenergienutzung innerhalb der gesamten Region verstärkt genutzt werden.

Gemäß den Grundsätzen 6.2.2.2 und 6.2.2.3 des Regionalplanes der Region Nürnberg (7) sollen dabei die Anlagen zur Sonnenenergienutzung in der Region bevorzugt innerhalb von Siedlungseinheiten entstehen, sofern eine erhebliche Beeinträchtigung des Ortsbildes ausgeschlossen werden kann. Ferner sollen in der Region großflächige Anlagen zur Sonnenenergienutzung außerhalb von Siedlungseinheiten möglichst an geeignete Siedlungseinheiten anbinden, sofern eine erhebliche Beeinträchtigung des Orts- und Landschaftsbildes ausgeschlossen werden kann.



Planausschnitt aus der Karte 3 „Landschaft und Erholung des Regionalplanes mit Lage des Plangebietes (roter Kringel)“

Der Standort liegt westlich der BAB A9, ferner verläuft zwischen der Autobahn und dem Geltungsbereich eine Hochspannungseisenbahn. Der Standort ist nach dem LEP (6.2.3) vorbelastet. Der Geltungsbereich liegt im räumlichen Zusammenhang von Infrastruktureinrichtungen, und entspricht den Zielen und Grundsätzen des Landesentwicklungsprogrammes und des Regionalplanes.

## Flächennutzungsplan - Landschaftsplan

Die Stadt Hilpoltstein verfügt über einen Flächennutzungsplan mit Landschaftsplan. (wirksam 04.12.2000). Dieser stellt für das Plangebiet Flächen für die Landwirtschaft dar.



Ausschnitt aus dem wirksamen Flächennutzungsplanes mit Abgrenzung des Änderungsbereiches (nicht maßstäblich)

Da die im Bebauungsplan getroffenen Festsetzungen und Gebietseinstufungen mit den Darstellungen des wirksamen Flächennutzungsplanes nicht übereinstimmen, wird dieser im Parallelverfahren gem. § 8 Abs. 3 Nr. 1 BauGB geändert. Entsprechend den geplanten Festsetzungen des Bebauungsplanes wird darin eine Sonderbaufläche Zweckbestimmung „Photovoltaik“ mit randlichen Flächen für Maßnahmen zum Schutz, zur Pflege und zur Entwicklung von Boden, Natur und Landschaft (Ausgleichsfläche) dargestellt.

#### **Schutzgebiete des Naturschutz- und Wasserrechts**

Das Plangebiet befindet sich außerhalb festgesetzter Schutzgebiete des Naturschutz- und des Wasserrechts.

#### **4. Begründung der Standortwahl / Alternativenprüfung**

Die Planung erfolgt auf Antrag eines Vorhabensträgers, der im Besitz der Flurstücke für die beabsichtigte Betriebsdauer des Solarparks ist. Das Plangebiet befindet sich innerhalb der Flächenkulisse der im Erneuerbare-Energien-Gesetz (EEG) 2021 verankerten „landwirtschaftlich benachteiligten Gebiete“. Darin sind PV-Freiflächenanlagen mit einer Nennleistung über 750 kWp und bis maximal 20 MWp auf Acker- und Grünlandflächen in diesen Gebieten förderfähig, sofern die Bundesländer eine entsprechende Rechtsverordnung dazu erlassen. Bayern hat dies mit der "Verordnung über Gebote für Freiflächenanlagen" getan und unterstützt somit den Ausbau bayerischer PV-Freiflächenanlagen.



Der Standort liegt westlich der BAB A9, ferner verläuft zwischen der Autobahn und dem Geltungsbereich eine Hochspannungsleitung. Der Standort ist somit nach dem LEP (6.2.3) vorbelastet. Der Geltungsbereich liegt im räumlichen Zusammenhang von Infrastruktureinrichtungen und entspricht den Zielen und Grundsätzen des Landesentwicklungsprogrammes und des Regionalplanes.

Die Planung entspricht hinsichtlich der Erneuerbaren Energien den Zielen des LEP und des Regionalplanes.

Das Landschaftsbild wird in einer Lage mit geringer Exposition und geringer Fernwirkung in gewisser Weise technisch überprägt. Mit den geplanten Eingrünung erfolgt jedoch eine Abschirmung und der ökologische Wert wird erhöht.

Der Standort erfüllt darüber hinaus die allgemeinen Richtlinien für die Errichtung von Freiflächenphotovoltaikanlagen im Stadtgebiet Hilpoltstein (Stand 30.04.2021). Dieser liegt außerhalb von Ausschlussgebieten (Biotope, Schutzgebiete des Naturschutz- und Wasserrechts, Gewässerrandstreifen, Waldflächen). Natur- und artenschutzrechtliche Belange können in der Bauleitplanung berücksichtigt werden.

Da die Ziele des Klimaschutzes aufgrund des spürbaren Klimawandels immer mehr an Bedeutung gewinnen, möchte die Stadt hierzu, auch in Verantwortung gegenüber heutigen und zukünftigen Generationen ihren Beitrag leisten. Die vorliegenden Flächen stehen für die Planung einer PV-Anlage unmittelbar zur Verfügung, Sie sind aufgrund der Lage neben Infrastruktureinrichtungen geeignet, weswegen die Planung am vorliegenden Standort aufgrund dessen Eignung weiterverfolgt werden soll.

## **5. Festsetzungskonzept zur geplanten Bebauung**

Als Art der baulichen Nutzung wird entsprechend dem Planungsziel der Gemeinde ein Sondergebiet gemäß § 11 Abs. 2 BauNVO mit Zweckbestimmung „Photovoltaik-Freiflächenanlage“ festgesetzt. Mit der festgesetzten Baugrenze kann das Sondergebiet für diese Zwecke vollständig ausgenutzt werden. Es sind nur für das Vorhaben und deren Pflege notwendige Nebenanlagen (Trafostationen, Wechselrichter, bei Bedarf Schafunterstand o.ä.) mit einer Flächengröße bis zu 200 qm zulässig. Dies trägt, ebenso wie die Festsetzung, dass Solarmodule ausschließlich aufgeständert sein dürfen, zur Minimierung der Bodenversiegelung als ergänzende Vorschrift zum Umweltschutz bei.

Mit der festgesetzten Grundflächenzahl von 0,65 gemäß § 19 BauNVO als Maß der baulichen Nutzung wird der Flächenanteil des Grundstücks geregelt, der von baulichen Anlagen (Modultische, Wechselrichter, Trafo etc.) insgesamt überdeckt werden darf. Im Umkehrschluss dürfen mind. 35 % der Fläche (Bereiche randlich und zwischen den Modultischreihen) nicht baulich überdeckt werden.

Die maximale Höhe der baulichen Anlagen wird auf 3,8 m über natürlichem Gelände beschränkt, um Fernwirkungen über die randlichen Gehölzstrukturen hinweg zu minimieren bzw. zu vermeiden.

Da der Bebauungsplan vorhabenbezogen im Sinne des § 12 BauGB aufgestellt wird, bestehen über § 9 Abs. 1 BauGB hinaus weitergehende Regelungsmöglichkeiten auf Grundlage des § 12 Abs. 3 Satz 2 BauGB zur Bestimmung der Zulässigkeit des Vorhabens.

Für ein ruhiges Erscheinungsbild der Anlage in der freien Landschaft sind die Modultische in parallel zueinander aufgestellten Reihen mit einem Mindestabstand von 2,00 m zwischen den Reihen zu errichten.

Geländeveränderungen sind aufgrund der Lage in der freien Landschaft und zur Berücksichtigung der agrarstrukturellen Belange hinsichtlich des späteren Rückbaus und möglichen Wiederaufnahme einer landwirtschaftlichen Nutzung auf das unbedingt notwendige Maß begrenzt. Die Höhe von Einfriedungen ist zum Schutz des Landschaftsbildes auf max. 2,3 m über Oberkante Gelände beschränkt, ebenso ist sichergestellt, dass die Einfriedungen in für Kleintiere durchlässiger Weise zu gestalten sind. Werbe-/ Informationstafeln sind auf das Vorhaben bezogen bis zu einer Gesamtflächengröße von 4 m<sup>2</sup> zulässig. Außenbeleuchtungen sind aufgrund der Lage inmitten der Landschaft unzulässig.

## 6. Erschließung

### Verkehrliche Erschließung

Die Erschließung des geplanten Solarparks erfolgt über die RH 8 und von dort über die Gemeindeverbindungsstraße von Göggelsbuch nach Riedersdorf und über den befestigten Flurbereinigungsweg südlich von Göggelsbuch entlang der BAB A 9 (siehe folgende Abbildung).



Zufahrten zum geplanten Sondergebiet

Als Zufahrt auf die Anlagenfläche ist dort im Anschluss zwischen der randlichen Ausgleichsfläche eine private Verkehrsfläche festgesetzt (vgl. Planzeichnung). Die bestehenden Straßen/Wege sowie Zuwegungen auf die Anlagenflächen sind für Bau und Betrieb der PV-Anlage ausreichend dimensioniert und leistungsfähig. Ein weiterer Ausbau ist nicht erforderlich.

### **Einspeisung**

Die Netzeinspeisung ist im Detail noch in Klärung.

### **Ver- und Entsorgung**

Da die Flächen zwischen und unter den Modultischen unversiegelt bleiben, soll das (über die Modultische) anfallende Niederschlagswasser weiterhin flächig vor Ort über die belebte Oberbodenzone versickern.

Die Sammlung und Einleitung von Oberflächenwasser in einen Vorfluter ist nicht erforderlich und nicht geplant (siehe B 4.5).

## **7. Immissionsschutz**

Mit dem Betrieb der Anlage sind optische Immissionen aufgrund von Blendwirkungen durch Reflexionen des Sonnenlichts von den Modulen verbunden. Diese werden durch die Verwendung von reflexionsarmen Solarmodulen reduziert.

Gemäß § 3 des Bundes-Immissionsschutzgesetzes (BImSchG) sind Immissionen als schädliche Umwelteinwirkungen zu werten, sofern sie nach Art, Ausmaß oder Dauer geeignet sind, Gefahren, erhebliche Nachteile oder erhebliche Belästigungen für die Allgemeinheit oder für die Nachbarschaft herbeizuführen.

Mögliche im (weiteren) Reflexionsbereich liegende schützenswerten Wohnbebauungen befindet sich in einer Mindestentfernung von 260 m im Süden (nördlicher Ortsrand von Riedersdorf) und 660m im Norden (südlicher Ortsrand von Göggelsbuch). Gemäß dem Hinweispapier der LAI zu Lichtimmissionen erfahren Immissionsorte, die sich weiter als ca. 100 m von einer Photovoltaikanlage entfernt befinden, erfahrungsgemäß nur kurzzeitige Blendwirkungen. Lediglich bei ausgedehnten Photovoltaikparks könnten auch weiter entfernte Immissionsorte noch relevant sein.

Aufgrund der Lage des Vorhabens mit der Ausrichtung der Module nach Süden und der Topographie sowie Vegetation zwischen Anlagenfläche und den Wohngebieten (Kuppe zwischen Vorhaben und Siedlungsbereich Göggelsbuch bzw. keine direkte Sichtbeziehung zum geplanten Vorhaben durch Waldfläche Richtung Riedersdorf), ist eine Blendwirkung ausgeschlossen.

Eine Blendwirkung auf die BAB 9 und GVS wurde untersucht (SolPEG 2022), mit dem Ergebnis das eine Blendwirkung auf Fahrzeugführer unwahrscheinlich ist.

## **8. Denkmalschutz**

Landschaftsbildprägende Baudenkmäler, gegenüber denen das geplante Vorhaben eine verunstaltende oder bedrängende Wirkung ausüben würde, sind im Umfeld nicht vorhanden.

Südöstlich im geplanten Sondergebiet „Photovoltaik“ ist ein Bodendenkmal ausgewiesen („Siedlung vorgeschichtlicher Zeitstellung“ Aktennummer D-5-6733-0044). Der Umgang mit dem Bodendenkmal mit dem geplanten Sondergebiet wird im Rahmen der denkmalrechtlichen Erlaubnis mit dem Landesamt für Denkmalpflege geklärt. Im Bereich von Bodendenkmälern sowie in Bereichen, wo Bodendenkmäler zu vermuten sind, bedürfen gemäß Art. 7.1 BayDSchG Bodeneingriffe aller Art einer denkmalrechtlichen Erlaubnis. Im Rahmen des vertraglich vereinbarten Rückbaus (Durchführungsvertrag mit der Stadt) der Anlage wird eine Tiefenlockerung des Bodens dauerhaft ausgeschlossen.

Eventuell weitere zutage tretende Bodendenkmäler unterliegen grundsätzlich der Meldepflicht an das Bayerische Landesamt für Denkmalpflege oder die Untere Denkmalschutzbehörde gemäß Art. 8 Abs. 1-2 DSchG. Auch landschaftsbildprägende Baudenkmäler, gegenüber denen das geplante Vorhaben eine verunstaltende oder bedrängende Wirkung ausüben würde, sind im Umfeld nicht vorhanden.

## **9. Grünordnung und Eingriffsregelung**

### **9.1 Gestaltungsmaßnahmen**

Rund um die geplante PV-Anlage werden im Übergang zur offenen Landschaft Gras-Kraut-Säume, Hecken und lockere Gehölzstrukturen zur Abschirmung angelegt.

### **9.2 Eingriffsermittlung**

Die zu erwartenden Eingriffe in Natur und Landschaft wurden im Rahmen der gemeindlichen Abwägung berücksichtigt. Die weitere Ermittlung und Beschreibung der Auswirkungen des Vorhabens und der Eingriffe befindet sich im Teil B Umweltbericht.

#### **Eingriffsminimierung**

Neben der Schaffung von Ausgleichsflächen erfolgt die Berücksichtigung der Belange des Naturschutzes und der Landschaftspflege durch folgende festgesetzte Maßnahmen:

- Extensive Grünlandnutzung im Bereich des Sondergebietes (Schafbeweidung, alt. Mahd mit spätem ersten Schnittzeitpunkt (Ende Juni) zum Aussamen von Kräutern und zum Schutz von Bodenbrütern)
- Beschränkung der max. Höhe baulicher Anlagen
- geringe Bodeninanspruchnahme durch Verankerung der Module durch Ramm- oder Schraubfundamente und unbefestigte Ausführung interner Erschließungswege, fachgerechter Umgang mit Boden gemäß den bodenschutzgesetzlichen Vorgaben
- Verwendung kleintierdurchlässiger Zäune zwischen PV-Anlagen und Ausgleichsflächen
- Versickerung des (über die Module) anfallenden Niederschlagswassers vor Ort
- Standortwahl: Ackerfläche ohne wertgebende Vegetationsstruktur

## Ermittlung des Eingriffs und Bewertung der Eingriffsfläche

Zur Ermittlung der Eingriffsintensität wurde der Vegetationsbestand erhoben und die Funktionen des Geltungsbereiches für den Schutz der Naturgüter bewertet.

Die Eingriffsbewertung erfolgt gem. Leitfaden zur Eingriffsregelung des Bayerischen Staatsministeriums für Landesentwicklung und Umweltfragen „Bauen im Einklang mit Natur und Landschaft“.

## Bewertung der Eingriffsfläche

Schutzgut	Einstufung lt. Leitfaden StMLU
Arten und Lebensräume	Acker und Grünland artenarm und intensiv genutzt (Biotopnutzungstyp (BNT) nach Bayerischer Kompensationsverordnung: A 11 und G 11), großer Feldschlag (gewisses Habitatpotenzial für Feldvögel), Kategorie I
Boden	anthropogen überprägter Boden mit überwiegend mittlerer bis geringer Ertragsfunktion, Kategorie I-II
Wasser	Flächen mit überwiegend mittleren Grundwasserflurabstand in ihrer Versickerungsfähigkeit variierend, Kategorie I-II
Klima und Luft	Flächen mit Kaltluftentstehung ohne Zuordnung zu Belastungsgebieten, Kategorie I
Landschaft	bereichsweise Kuppenlage mit ausgeräumten Ackerschlägen, Vorbelastungen Kategorie I
<b>Gesamtbewertung</b>	<b>Kategorie I-II</b> Flächen mit überwiegend geringer Bedeutung für Naturhaushalt und Landschaftsbild

## Ermittlung Eingriffsschwere

Der Bebauungsplan setzt zwar eine GRZ von 0,65 fest, was gemäß dem o.g. Leitfaden prinzipiell einen hohen Versiegelungs- bzw. Nutzungsgrad bedeutet. Da die GRZ im vorliegenden Fall aber weitgehend die von den Modultischen überschirmte Fläche widerspiegelt, die weitgehend unversiegelt bleiben und als Extensivgrünland entwickelt werden, ist die Eingriffsschwere insgesamt gering.

## Festlegung des Kompensationsfaktors

Der Aufstellungsbeschluss für den Bebauungsplan Nr. 44 wurde am 14.10.2021 gefasst. Die Kompensationsermittlung erfolgt nach dem Schreiben des Bayerischen Staatsministeriums des Inneren vom 19.11.2009 zu Freiflächen-Photovoltaikanlagen. Gem. diesem Schreiben liegt der Kompensationsfaktor für Anlagen im Regelfall bei 0,2. Dieser Regelfall ist vorliegend gegeben.

In Verbindung mit den umfassenden Vermeidungs- und Ausgleichsmaßnahmen ist der Eingriff insgesamt als gering zu werten, vielmehr gewinnt der Landschaftsraum aus naturschutzfachlicher Sicht voraussichtlich an Wert.

**Ermittlung des Ausgleichs- und Ersatzflächenbedarfs**

Teilfläche	Eingriffs- fläche	Ausgleichs- faktor	Ausgleichs- bedarf
Sondergebiet „Photovoltaik“ + Private Verkehrsflächen In Acker- und artenarme Grünlandlage	103.665 qm	x 0,2	20.733 qm
Summe			<b>20.733 qm</b>

**9.3 Ausgleichsflächen**

Zur Kompensation des mit der Anlage der Photovoltaik-Freiflächenanlage verbundenen naturschutzrechtlichen Eingriffs sind innerhalb des Geltungsbereiches des Bebauungsplanes, rund um die geplanten Sondergebiete, auf einer Fläche von insgesamt 11.992 qm interne Ausgleichsmaßnahmen festgesetzt. Die Flächen werden im Bestand, ebenso wie die Eingriffsfläche, ackerbaulich genutzt (Biotopnutzungstyp (BNT) nach BaykomV: A11), lediglich die östliche Seite des Flurstücks 248 wird intensiv als Grünland (BNT: G11) genutzt (artenarm überwiegend ohne, oder mit geringen Anteilen von wiesentypischen krautigen Blütenpflanzen (< 5 Arten), auch nur geringer Anteil an Nährstoffzeigern wie Löwenzahn (*Taraxacum officinale*), Wiesenkerbel (*Anthriscus sylvestris*)).

Folgende interne Ausgleichsflächen/-maßnahmen sind gemäß den Abgrenzungen in der Planzeichnung zur Entwicklung von Biotop-/Nutzungstypen festgesetzt:

- Maßnahme 1:  
Entwicklung mäßig extensiv genutztes, artenreiches Grünland durch Einbringen einer Regiosaatgutmischung für Grünland mittlerer Standorte (Ursprungsgebiet 14 „Fränkische Alb“) und Erhaltung durch zweimalige Mahd (Ende Juni und Anfang September), davon mit abschnittsweiser Mahd von ca. 50% der Fläche im zeitigen Frühjahr (Ende März) jeden Jahres (mit Mahdgutabfuhr).
- Maßnahme 2:  
Anlage von 5 m breiten mesophilen Hecken durch die Pflanzung von Sträuchern in drei Reihen (Reihenabstand 1 m, Pflanzabstand 1,0 m); Verwendung von standortgerechten, verschiedenen heimischen Arten gemäß Pflanzliste. Die ersten 3 Jahre ist eine Anwachspflege (Pflanzschnitt, wässern, ggf. Verbissschutz) durchzuführen. Die langfristige Pflege ist bei Bedarf durch abschnittsweises „auf den Stock setzen“ im mehrjährigen Turnus (alle 10 -15 Jahre) fachgerecht durchzuführen. Alle Gehölze sind dauerhaft zu erhalten, Ausfälle sind gleichartig zu ersetzen.
- Maßnahme 3  
Pflanzung von Wildobstbäumen oder Obstbäumen (Hochstämme, regionale Sorten Pflanzabstand 10 m) gem. Planzeichnung. In den ersten fünf Jahren ist eine bedarfsgerechte Düngung durch Kompostgaben und Einsatz von Pflanzenschutz nach Abstimmung mit der UNB zur Erhaltung der Obstbäume zulässig. Im Anschluss an die 5 Jahre ist dies nur in Ausnahmefällen zur Verhinderung eines Absterbens der Obstbäume durch Mangelernährung oder/und Schädlings- bzw. Krankheitsbefall in Abstimmung mit der UNB zulässig.

- **Maßnahme 4**  
Anlage und Entwicklung einer vielfältigen, naturnahen Gehölzstruktur aus Heckenabschnitten, kleineren Strauchgruppen und Einzelsträuchern; Verwendung standortgerechter Straucharten gemäß Artenliste.

Darüber hinaus sind allgemeine, für alle Teilflächen geltende Maßnahmen getroffen, die auf eine fachgerechte Entwicklung der Ausgleichsflächen abzielen (Ausschluss von baulichen Anlagen, Düngung und Pflanzenschutzmitteln; Verwendung von autochthonen Gehölzen und Saatgut, etc.).

Mit den vielfältigen und strukturverbessernden Maßnahmen werden die landwirtschaftlich intensiv genutzten Flächen naturschutzfachlich aufwertet und Verbundstrukturen geschaffen. Gegenüber der konventionellen ackerbaulichen Nutzung entstehen ein kleinteiligeres Lebensraummosaik und Habitatpotential für eine Vielzahl von Arten (-gruppen), z.B. Heckenbrüter wie Goldammer, Fledermäuse, Insekten und Kleinsäuger.

Im Rahmen der saP wurde festgestellt, dass 8 Feldlerchenreviere und zwei Wiesenschafstelzenreviere durch das Vorhaben wahrscheinlich verloren gehen.

Dem durch die vorliegende Planung verursachten Eingriff in den Lebensraum der Feldlerche und Wiesenschafstelze wird die Teilfläche Fl. Nrn. 679 (40.000 qm) Gemarkung Meckenhausen als CEF-Fläche für den Ausgleich von acht Feldlerchenreviere und zwei Wiesenschafstelze zugeordnet. Davon wird eine Teilfläche mit 8.741 qm gem § 9 Abs. 1a BauGB i.V.m. §44 Abs. 5 BNatSchG dem Bebauungsplan „Freiflächen-Photovoltaikanlage Lampersdorf“ als externe Ausgleichsfläche zugeordnet. Die Maßnahmen sind gleichzeitig vorgezogene Ausgleichsmaßnahmen / CEF-Maßnahme im Sinne des § 44 Abs. 5 BNatSchG für die Feldlerche und sind so durchzuführen, dass diese zum Eingriffszeitpunkt wirksam sind und der Erhalt der ökologischen Funktion der Fortpflanzungs- oder Ruhestätte weiterhin gewahrt ist. Folgende Maßnahmen sind umzusetzen:

- Einsaat einer standortspezifischen Saatmischung regionaler Herkunft unter Beachtung der standorttypischen Segetalvegetation auf 50 % der Fläche aus niedrigwüchsigen Arten mit Mindestbreite von 10 m und Mindestlänge von 100 m, Ansaat mit reduzierter Saatgutmenge (max. 50-70 % der regulären Saatgutmenge) zur Erzielung eines lückigen Bestands, Fehlstellen im Bestand sind zu belassen.
- Anlage eines selbstbegrünenden Brachestreifens mit jährlichem Umbruch auf 50 % der Fläche mit Mindestbreite von 10 m und Mindestlänge von 100 m.
- kein Dünger- und Pflanzenschutzmittel-Einsatz sowie keine mechanische Unkrautbekämpfung auf den Blüh- und Brachestreifen.
- keine Mahd, keine Bodenbearbeitung während der Brutzeit von Anfang März bis Ende August.
- Herstellung der Funktionsfähigkeit der Blühstreifen durch jährliche Pflege mit Pflegeschnitt im Frühjahr vor Brutbeginn bis Anfang März, Kein Mulchen.
- Erhaltung von Brache / Blühstreifen auf derselben Fläche für mindestens 2 Jahre (danach Bodenbearbeitung und Neuansaat i.d.R. im Frühjahr bis Ende Mai) oder Flächenwechsel. Bei einem Flächenwechsel ist die Maßnahmenfläche bis zur Frühjahrsbestellung zu erhalten, um Winterdeckung zu gewährleisten.

Die externen Ausgleichsflächen mit CEF – Maßnahmen für Feldvögel wird mit dem zu erbringenden naturschutzfachlichen Ausgleich verknüpft.

Die Flächen werden im Bestand wie die Eingriffsfläche allesamt als Acker und in sehr geringem Umfang als nährstoffreiches Grünland genutzt. Durch die Ausgleichsmaßnahmen entstehen hochwertige Biotopstrukturen.

Mit den Maßnahmen kann eine Steigerung des ökologischen Wertes der Flächen um eine Wertstufe erreicht werden (Aufwertungsfaktor 1,0).

**Übersicht Eingriff-Ausgleichsbilanzierung**

Ausgleichsbedarf			Ausgleichsflächen	
Eingriffsfläche in qm	KF	Ausgleichsbedarf in qm	Ausgleichsfläche in qm	Flächengröße in qm
SO PV und Verkehrsfl. (Acker/Grünland, artenarm) 103.665 qm	0,2	20.733	Interne Ausgleichsfläche Gras-Kraut-Säume und strukturreiche Flächen mit Gehölzen (6.218) Flächen mit Hecken (5.774)	11.992
			Externe Ausgleichsfläche CEF – Maßnahme Feldlerche Blühstreifen (40.000)  davon werden 8.741 qm gem § 9 Abs. 1a BauGB i.V.m. §44 Abs. 5 BNatSchG dem Bebauungsplan „Freiflächen-Photovoltaikanlage Lampersdorf“ als externe Ausgleichsfläche zugeordnet	8741
Summe		<b>20.733</b>		<b>20.733</b>

**10. Artenschutzprüfung**

Eine spezielle artenschutzrechtliche Prüfung (saP) wurde erstellt (GENISTA 2022). Im Rahmen der saP wurde festgestellt, dass 8 Feldlerchenreviere und zwei Wiesenschafstelzenreviere durch das Vorhaben wahrscheinlich verloren gehen.

Zur Vermeidung von Verbotstatbeständen im Sinne des § 44 BNatSchG sind deshalb im Vorgriff folgende Vermeidungs- und externe CEF-Maßnahmen erforderlich:

- Als artenschutzrechtliche Vermeidungsmaßnahme für die Bodenbrüter ist die Ausführung der Baumaßnahme entweder außerhalb der Brutzeit von Vogelarten zwischen Anfang September und Anfang März durchzuführen oder ganzjährig, sofern durch anderweitige Maßnahmen (durch fachkundige Personen begleitete geeignete Vergrämungsmaßnahmen (z.B. Anlage und Unterhalt einer Schwarzbrache bis zum Baubeginn) i.V.m. funktionswirksamen CEF-Maßnahmen) sichergestellt wird, dass artenschutzrechtliche Verbotstatbestände im Sinne des § 44 BNatSchG nicht erfüllt werden.
- CEF-Maßnahme Feldlerche  
Als artenschutzrechtliche Ersatzmaßnahme (CEF-Maßnahme) werden Flächen entsprechend den Lebensraumsansprüchen der Feldlerche gestaltet und künftig gepflegt (siehe Teil A 9.3). Die Maßnahmen dienen gleichzeitig als Ausgleich für die Wiesenschafstelze. Die Maßnahmenflächen sind für den Ausgleich in den Eingriff



des Lebensraumes für Feldvögel geeignet. Die Fläche befindet sich auf einer Hochfläche umgeben von weiteren landwirtschaftlich genutzten Flächen. Aufgrund der Gesetzesänderung im Dezember 2022 mit der Privilegierung von Photovoltaik-Freiflächenanlagen entlang von Autobahnen ist mit der Entwicklung von weiteren Photovoltaikanlagen entlang der BAB A9 Richtung Norden zu rechnen, Daher erfolgt der Ausgleich im südlichen Stadtgebiet auf der Gemarkung Meckenhausen.. Die Maßnahmen sind gleichzeitig vorgezogene Ausgleichsmaßnahmen / CEF-Maßnahmen im Sinne des § 44 Abs. 5 BNatSchG für die Feldlerche und Wiesen-schafstelze und haben vor dem eigentlichen baulichen Eingriff zu erfolgen.

Bei Durchführung der festgesetzten Maßnahmen (Planteil B 4.1, B 4.2 und B. 4.3) ist davon auszugehen, dass durch das Planungsvorhaben keine populationsbezogene Verschlechterung des Erhaltungszustandes der saP-relevanten Vogelarten erfolgt, da die ökologische Funktion im räumlichen Zusammenhang gewahrt bleibt. Verbotstatbestände nach § 44 BNatSchG lassen sich folglich vermeiden.

## **B Umweltbericht**

### **1. Einleitung**

#### **1.1 Anlass und Aufgabe**

Die Umweltprüfung ist ein Verfahren, das die voraussichtlichen Auswirkungen des Bauleitplans auf die Umwelt und den Menschen frühzeitig untersucht.

Die gesetzliche Grundlage liefert das Baugesetzbuch (BauGB) in der Fassung der Bekanntmachung vom 3. November 2017 (BGBl. I S. 3634), das zuletzt durch Artikel 1 des Gesetzes vom 28. Juli 2023 (BGBl. 2023 I Nr. 221) geändert worden ist. (§ 1 Aufgabe, Begriff und Grundsätze der Bauleitplanung, § 1a ergänzende Vorschriften zum Umweltschutz, § 2, vor allem Abs. 4 - Umweltprüfung).

#### **1.2 Inhalt und Ziele des Plans**

Die Südwerk GmbH und der Grundstückseigentümer der Flurnummer 272 haben als Vorhabenträger die Einleitung eines Verfahrens zur Aufstellung eines vorhabenbezogenen Bebauungsplans für die Errichtung einer Photovoltaik-Freiflächenanlage nördlich von Riedersdorf (westlich Lampersdorf) innerhalb eines im Sinne des Erneuerbare-Energien-Gesetzes (EEG) 2021 „landwirtschaftlich benachteiligten Gebietes“ beantragt. Die beiden Vorhaben werden aufgrund der zusammenhängenden Flächen in einem Verfahren zusammengefasst, die Koordination übernimmt die Südwerk GmbH.

Der Geltungsbereich liegt im nordöstlichen Stadtgebiet von Hilpoltstein (Landkreis Roth, Regierungsbezirk Mittelfranken). Er umfasst zwei Teilbereiche mit insgesamt 11,57 ha und beinhaltet die Fl.Nrn. 248, 271, 272 und 278 jeweils Gemarkung Lampersdorf.

Mit den geplanten Photovoltaik-Freiflächenanlagen kann das Ziel von Bund und Land unterstützt werden, den Anteil der Erneuerbaren Energien bei der zukünftigen Energiebereitstellung deutlich auszubauen und hierdurch den CO<sub>2</sub>-Ausstoß zu verringern. In Verantwortung gegenüber heutigen und künftigen Generationen möchte die Stadt hierzu einen wichtigen Beitrag leisten. Gleichzeitig kann auch ein naturschutzfachlicher Mehrwert mit dem Vorhaben erwirkt werden.

Details siehe Teil A der Begründung.

#### **1.3 Prüfung anderweitiger Planungsmöglichkeiten**

Die Planung erfolgt auf Antrag eines Vorhabensträgers, der im Besitz der Flurstücke für die beabsichtigte Betriebsdauer des Solarparks ist. Das Plangebiet befindet sich innerhalb der Flächenkulisse der im Erneuerbare-Energien-Gesetz (EEG) 2021 verankerten „landwirtschaftlich benachteiligten Gebiete“. Darin sind PV-Freiflächenanlagen mit einer Nennleistung über 750 kWp und bis maximal 20 MWp auf Acker- und Grünlandflächen in diesen Gebieten förderfähig, sofern die Bundesländer eine entsprechende Rechtsverordnung dazu erlassen. Bayern hat dies mit der "Verordnung über Gebote für Freiflächenanlagen" getan und unterstützt somit den Ausbau bayerischer PV-Freiflächenanlagen.

Der Standort liegt westlich der BAB A9, ferner verläuft zwischen der Autobahn und dem Geltungsbereich eine Hochspannungsleitung. Der Standort ist nach dem LEP

(6.2.3) vorbelastet. Der Geltungsbereich liegt im räumlichen Zusammenhang von Infrastruktureinrichtungen, und entspricht den Zielen und Grundsätzen des Landesentwicklungsprogrammes und des Regionalplanes.

Die Planung entspricht hinsichtlich der Erneuerbaren Energien den Zielen des LEP und des Regionalplanes.

Das Landschaftsbild wird in einer Lage mit geringer Exposition und geringer Fernwirkung in gewisser Weise technisch überprägt. Mit den geplanten Eingrünung erfolgt jedoch eine Abschirmung und der ökologische Wert wird erhöht.

Da die Ziele des Klimaschutzes aufgrund des spürbaren Klimawandels immer mehr an Bedeutung gewinnen, möchte die Stadt hierzu, auch in Verantwortung gegenüber heutigen und zukünftigen Generationen ihren Beitrag leisten. Die vorliegenden Flächen stehen für die Planung einer PV-Anlage unmittelbar zur Verfügung. Sie sind aufgrund der Lage neben Infrastruktureinrichtungen geeignet, weswegen die Planung am vorliegenden Standort aufgrund dessen Eignung weiterverfolgt werden soll.

## **2. Vorgehen bei der Umweltprüfung**

### **2.1 Untersuchungsraum**

Das Untersuchungsgebiet umfasst den Geltungsbereich sowie angrenzende Nutzungen im Umfeld um den Geltungsbereich (Wirkraum), um weiterreichende Auswirkungen bewerten zu können (Bsp. Emissionen, Auswirkungen auf Biotopverbund etc.).

### **2.2 Prüfungsumfang und Prüfungsmethoden**

Geprüft werden gem. BauGB

#### **§ 1 Abs. 6 Nr. 7:**

- a) Auswirkungen auf Fläche, Tiere, Pflanzen, Boden, Wasser, Luft, Klima und das Wirkungsgefüge zwischen ihnen sowie die Landschaft und die biologische Vielfalt
- b) Erhaltungsziele und Schutzzweck der FFH- und Vogelschutzgebiete
- c) Umweltbezogene Auswirkungen auf den Menschen und seine Gesundheit sowie die Bevölkerung insgesamt
- d) Umweltbezogene Auswirkungen auf Kulturgüter und sonstige Sachgüter
- e) Vermeidung von Emissionen und sachgerechter Umgang mit Abfällen und Abwässern
- f) Nutzung erneuerbarer Energien sowie sparsame und effiziente Nutzung von Energie
- g) Darstellung von Landschaftsplänen und sonstigen Plänen
- h) Erhaltung bestmöglicher Luftqualität in Gebieten mit Immissionsgrenzwerten, die nach europarechtlichen Vorgaben durch Rechtsverordnung verbindlich festgelegt sind
- i) Wechselwirkungen zwischen den Belangen a) bis d)
- j) unbeschadet des §50 Satz 1 des Bundes-Immissionsschutzgesetzes, die Auswirkungen, die aufgrund der Anfälligkeit der nach dem Bebauungsplan zulässigen Vorhaben für schwere Unfälle oder Katastrophen zu erwarten sind, auf die Belange nach dem Buchstaben a bis d und i

#### **§ 1 a:**

- Bodenschutzklausel nach § 1a Abs. 2 Satz 1
- Umwidmungssperrklausel des § 1a Abs. 2 Satz 2
- Berücksichtigung von Vermeidung und Ausgleich nach der Eingriffsregelung gem. § 1a Abs. 3
- Berücksichtigung von FFH- und Vogelschutzgebieten gem. § 1a Abs. 4

- Erfordernisse des Klimaschutzes gem. § 1a Abs. 5

Für die Prüfung wurde eine Biotop- und Nutzungstypenerfassung des Geltungsbereichs und des Umfelds vorgenommen und vorhandene Unterlagen ausgewertet. Die Umweltprüfung wurde verbal-argumentativ in Anlehnung an die Methodik der ökologischen Risikoanalyse durchgeführt. Sie basiert auf der Bestandsaufnahme der relevanten Aspekte des Umweltzustandes im voraussichtlich erheblich beeinflussten Gebiet. Zentrale Prüfungsinhalte sind die Schutzgüter gem. § 1 Abs. 6 Nr. 7 a-d. Die einzelnen Schutzgüter wurden hinsichtlich Bedeutung und Empfindlichkeit bewertet, wobei die Vorbelastungen berücksichtigt wurden.

Der Bedeutung und Empfindlichkeit der Schutzgüter werden die Wirkungen des Vorhabens gegenüber gestellt. Als Ergebnis ergibt sich das mit dem Bauleitplan verbundene umweltbezogene Risiko als Grundlage der Wirkungsprognose. Ergänzend und zusammenfassend werden die Auswirkungen hinsichtlich der Belange des § 1 Abs. 6 Nr. 7 e-i BauGB dargelegt.

Bei der Prognose der möglichen erheblichen Auswirkungen des Bauleitplanes wird die Bau- und Betriebsphase auf die genannten Belange berücksichtigt, u.a. infolge

- aa) des Baus und des Vorhandenseins der geplanten Vorhaben, soweit relevant einschließlich Abrissarbeiten,
- bb) der Nutzung natürlicher Ressourcen, insbesondere Fläche, Boden, Wasser, Tiere, Pflanzen und biologische Vielfalt, wobei soweit möglich die nachhaltige Verfügbarkeit dieser Ressourcen zu berücksichtigen ist,
- cc) der Art und Menge an Emissionen von Schadstoffen, Lärm, Erschütterungen, Licht, Wärme und Strahlung sowie der Verursachung von Belästigungen,
- dd) der Art und Menge der erzeugten Abfälle und ihrer Beseitigung und Verwertung,
- ee) der Risiken für die menschliche Gesundheit, das kulturelle Erbe oder die Umwelt (zum Beispiel durch Unfälle oder Katastrophen),
- ff) der Kumulierung mit den Auswirkungen von Vorhaben benachbarter Plangebiete unter Berücksichtigung etwaiger bestehender Umweltprobleme in Bezug auf möglicherweise betroffene Gebiete mit spezieller Umweltrelevanz oder auf die Nutzung von natürlichen Ressourcen,
- gg) der Auswirkungen der geplanten Vorhaben auf das Klima (zum Beispiel Art und Ausmaß der Treibhausgasemissionen) und der Anfälligkeit der geplanten Vorhaben gegenüber den Folgen des Klimawandels,
- hh) der eingesetzten Techniken und Stoffe.

Die Auswirkungen werden in drei Stufen bewertet: geringe, mittlere und hohe Erheblichkeit der Umweltauswirkungen.

### **2.3 Schwierigkeiten bei der Zusammenstellung der Angaben**

Zum Abschluss des Verfahrens lagen keine Schwierigkeiten mehr vor. Eine spezielle artenschutzrechtliche Prüfung (GENISTA 2023) und ein Blendgutachten (SolPEG) wurden erstellt, die Ergebnisse sind im Entwurf eingearbeitet.

### 3. Planungsvorgaben und Fachgesetze

Es wurden insbesondere berücksichtigt:

- Bundesnaturschutzgesetz (BNatSchG)
- Wasserhaushaltsgesetz (WHG)
- Bundesbodenschutzgesetz (BBodSchG)

Das Bundesnaturschutzgesetz wurde durch Festsetzung von grünordnerischen Maßnahmen und Ausgleichsmaßnahmen berücksichtigt.

Das Wasserhaushaltsgesetz wird durch die angestrebte naturnahe Versickerung des unverschmutzten Oberflächenwassers vor Ort berücksichtigt.

Das Bodenschutzgesetz wurde durch die Maßnahmen zur Vermeidung bzw. Minimierung der Bodenversiegelung berücksichtigt.

### 4. Beschreibung und Bewertung des derzeitigen Umweltzustandes und Prognose der Umweltauswirkungen bei Durchführung der Planung

#### 4.1 Mensch

##### Beschreibung und Bewertung

Für die Beurteilung des Schutzgutes Mensch steht die Wahrung der Gesundheit und des Wohlbefindens des Menschen im Vordergrund, soweit diese von Umweltbedingungen beeinflusst werden.

Bewertungskriterien sind:

Bedeutung / Empfindlichkeit	Wohnfunktion
	Funktion für Naherholung

Beim Aspekt "Wohnen" ist die Erhaltung gesunder Lebensverhältnisse durch Schutz des Wohn- und Wohnumfeldes relevant. Beim Aspekt "Erholung" sind überwiegend die wohnortnahe Feierabenderholung bzw. die positiven Wirkungen siedlungsnaher Freiräume auf das Wohlbefinden des Menschen maßgebend.

##### Wohnfunktion

Das Plangebiet selbst hat keine Bedeutung für die Wohnfunktion. Ca. 280 m südlich liegt die Ortschaft Riedersdorf und 860 nördlich Göggersbuch mit schützenswerten Wohnnutzungen.

##### Funktionen für die Naherholung

Das Plangebiet hat Bedeutung als Teil der erlebbaren Landschaftskulisse für Naherholungssuchende auf den umliegenden Wegen. Nördlich an der Ortsgrenze von Göggersbuch ohne Sichtbezug zum Vorhaben verläuft ein Kulturwanderweg (Fernwanderweg Fränkischer Albverein). Der Raum ist durch den Lärm der BAB A9 sowohl optisch als auch akustisch vorbelastet, ferner führt die Hochspannungsleitung durch das Gebiet.

## Auswirkungen der Planung, Vermeidungsmaßnahmen

### Auswirkungen auf die Wohnfunktion

Mit dem Betrieb der Anlage sind optische Immissionen aufgrund von Blendwirkungen durch Reflexionen des Sonnenlichts von den Modulen verbunden. Diese werden durch die Verwendung von reflexionsarmen Solarmodulen reduziert.

Gemäß § 3 des Bundes-Immissionsschutzgesetzes (BImSchG) sind Immissionen als schädliche Umwelteinwirkungen zu werten, sofern sie nach Art, Ausmaß oder Dauer geeignet sind, Gefahren, erhebliche Nachteile oder erhebliche Belästigungen für die Allgemeinheit oder für die Nachbarschaft herbeizuführen.

Gemäß dem Hinweispapier der LAI zu Lichtimmissionen erfahren Immissionsorte, die sich weiter als ca. 100 m von einer Photovoltaikanlage entfernt befinden, erfahrungsgemäß nur kurzzeitige Blendwirkungen. Lediglich bei ausgedehnten Photovoltaikparks könnten auch weiter entfernte Immissionsorte noch relevant sein.

Aufgrund der Lage des Vorhabens mit der Ausrichtung der Module nach Süden und der Topographie sowie Vegetation zwischen Anlagenfläche und den Wohngebieten (Kuppe zwischen Vorhaben und Siedlungsbereich Göggelsbuch bzw. keine direkte Sichtbeziehung zum geplanten Vorhaben durch Waldfläche Richtung Riedersdorf), ist eine Blendwirkung ausgeschlossen.

### Auswirkungen auf die Naherholung

Die benachbarten Wege sind mit Ausnahme kurzfristiger Beeinträchtigungen während der Bauphase weiterhin ungehindert durch Naherholungssuchende nutzbar. Der durch große Ackerschläge dominierte Landschaftsbereich und durch die BAB A 9 und Hochspannungsleitung vorbelastete Raum wird durch die PV-Anlage technisch überprägt. Durch die geplanten umfangreichen Begrünungsmaßnahmen insbesondere entlang der Erschließungs- und Feldwege erfolgt eine deutliche Aufwertung.

**Gesamtbewertung Schutzgut Mensch:  
 Auswirkungen geringe Erheblichkeit**

## 4.2 Tiere und Pflanzen, Biodiversität

### Beschreibung und Bewertung

Zur Bewertung des vorhandenen Biotoppotenzials werden folgende Bewertungskriterien herangezogen:

Bedeutung / Empfindlichkeit	Naturnähe
	Vorkommen seltener Arten
	Seltenheit des Biotoptyps
	Größe, Verbundsituation
	Repräsentativität
	Ersetzbarkeit

Das Plangebiet befindet sich auf einer schwach nach Süden und Westen geneigten überwiegend von ackerbaulicher Nutzung geprägten Hochfläche.

Es ist Teil einer durch die ländlichen Entwicklung wirtschaftlich gestalteten Flur mit Ackerschlägen bis 300 – 400 m Länge.

Die Hochfläche ist wenig gegliedert. Lediglich ein mit Gehölzen eingegrüntes ehemaliges Abbaugelände liegt nördlich des Geltungsbereiches. Entlang der o. g. Gemeindeverbindungsstraße steht eine Landschaftsbildprägende Baumreihe (Obstbäume). Zur Autobahn liegt östlich des Vorhabens eine kleinere Ausgleichsfläche.

Westlich des Vorhabens verläuft die Autobahn BAB 9, ferner eine Hochspannungsleitung östlich am Geltungsbereich vorbei.

Der Vegetationsbestand besteht aus Acker ohne besondere Ackerwildkräuter (BNT: A11), die östliche Seite des Flurstücks 248 wird intensiv als Grünland (G11) genutzt (artenarm überwiegend ohne, oder mit geringen Anteilen von wiesentypischen krautigen Blütenpflanzen (< 5 Arten), auch nur geringer Anteil an Nährstoffzeigern wie Löwenzahn (*Taraxacum officinale*), Wiesenkerbel (*Anthriscus sylvestris*)).

Der Geltungsbereich hat aufgrund der konventionellen ackerbaulichen Nutzung eine geringe bis (bezüglich Feldvögeln) mittlere Bedeutung für das Schutzgut.

Eine spezielle artenschutzrechtliche Prüfung (saP) wurde erstellt (GENISTA 2022). Im Rahmen der saP wurde festgestellt, dass 8 Feldlerchenreviere und zwei Wiesenschafstelzenreviere durch das Vorhaben wahrscheinlich verloren gehen.

### **Auswirkungen der Planung, Vermeidungsmaßnahmen**

Durch die Planung wird eine insgesamt etwa 10,3 ha große intensiv genutzte Ackerflächen (geplantes Sondergebiet) mit Modultischen überstellt. Die Module werden mittels Rammgründung installiert, d.h. der Versiegelungsgrad ist äußerst gering und beschränkt sich auf wenige untergeordnete bauliche Anlagen (v.a. Trafostationen, evtl. Schafunterstand). Der überwiegende Anteil der Flächen wird zu Extensivgrünland entwickelt. Hierbei wird standortgemäßes Saatgut verwendet und das Mahdregime erfolgt so, dass Kräuter beim Aussamen und Bodenbrüter hiervon profitieren.

Zur Vermeidung von Verbotstatbeständen im Sinne des § 44 BNatSchG sind deshalb im Vorgriff folgende Vermeidungs- und externe CEF-Maßnahmen erforderlich:

- Als artenschutzrechtliche Vermeidungsmaßnahme für die Bodenbrüter ist die Ausführung der Baumaßnahme entweder außerhalb der Brutzeit von Vogelarten zwischen Anfang September und Anfang März durchzuführen oder ganzjährig, sofern durch anderweitige Maßnahmen (durch fachkundige Personen begleitete geeignete Vergrämungsmaßnahmen (z.B. Anlage und Unterhalt einer Schwarzbrache bis zum Baubeginn) i.V.m. funktionswirksamen CEF-Maßnahmen) sichergestellt wird, dass artenschutzrechtliche Verbotstatbestände im Sinne des § 44 BNatSchG nicht erfüllt werden.
- CEF-Maßnahme Feldlerche  
Als artenschutzrechtliche Ersatzmaßnahme (CEF-Maßnahme) werden Flächen entsprechend den Lebensraumsansprüchen der Feldlerche gestaltet und künftig gepflegt (siehe Teil A 9.3). Die Maßnahmen dienen gleichzeitig als Ausgleich für die Wiesenschafstelze. Die Maßnahmenflächen sind für den Ausgleich in den Eingriff des Lebensraumes für Feldvögel geeignet. Die Fläche befindet sich auf einer Hochfläche umgeben von weiteren landwirtschaftlich genutzten Flächen. Aufgrund der Gesetzesänderung im Dezember 2022 mit der Privilegierung von Photovoltaik-Freiflächenanlagen entlang von Autobahnen ist mit der Entwicklung von weiteren Photovoltaikanlagen entlang der BAB A9 Richtung Norden zu rechnen, Daher erfolgt der Ausgleich im südlichen Stadtgebiet auf der Gemarkung Meckenhäuser..

Die Maßnahmen sind gleichzeitig vorgezogene Ausgleichsmaßnahmen / CEF-Maßnahmen im Sinne des § 44 Abs. 5 BNatSchG für die Feldlerche und Wiesen-schafstelze und haben vor dem eigentlichen baulichen Eingriff zu erfolgen.

Bei Durchführung der festgesetzten Maßnahmen (Planteil B 4.1, B 4.2 und B. 4.3) ist davon auszugehen, dass durch das Planungsvorhaben keine populationsbezogene Verschlechterung des Erhaltungszustandes der saP-relevanten Vogelarten erfolgt, da die ökologische Funktion im räumlichen Zusammenhang gewahrt bleibt. Verbotstatbestände nach § 44 BNatSchG lassen sich folglich vermeiden.

Gemäß dem „Leitfaden zur Berücksichtigung von Umweltbelangen bei der Planung von PV- Freiflächenanlagen“ (ARGE Monitoring PV-Anlagen, 2007) zeigen Erfahrungen mit bestehenden Photovoltaikanlagen, dass zahlreiche Vogelarten die Zwischenräume und Randbereiche von Anlagen als Jagd-, Nahrungs- und Brutgebiet nutzen.

Mit den vielfältigen und strukturverbessernden Maßnahmen werden die landwirtschaftlich intensiv genutzten Flächen naturschutzfachlich aufwertet und Verbundstrukturen geschaffen. Gegenüber der konventionellen ackerbaulichen Nutzung entstehen ein kleinteiligeres Lebensraummosaik und Habitatpotential für eine Vielzahl von Arten (-gruppen), z.B. Heckenbrüter wie Goldammer, Dorngrasmücke Fledermäuse, Insekten und Kleinsäuger.

Nachteilige Auswirkungen auf den Biotopverbund durch die Einzäunung der PV-Anlage lassen sich dadurch reduzieren, da diese für Kleintiere durchlässig gestaltet und die randlich umlaufenden Ausgleichsflächen außerhalb dieser Einzäunung verbleiben und dadurch attraktive Vernetzungslinien für wandernde Tierarten darstellen werden.

**Gesamtbewertung Schutzgut Pflanzen und Tiere:  
Auswirkungen geringe bis mittlere Erheblichkeit**

## 4.3 Boden

### Beschreibung und Bewertung

Zur Bewertung des Bodens werden folgende Bewertungskriterien herangezogen:

Bedeutung / Empfindlichkeit	Natürlichkeit
	Seltenheit
	Biotopentwicklungspotenzial
	natürliches Ertragspotenzial

Das Plangebiet befindet sich gemäß der digitalen geologischen Karte 1:25.000 im Bereich des Unterjura. Spezifisch liegen Ablagerungen des Lias mit Sand- und Mergelstein sowie Ton- und Tonmergelgesteine vor.

Gemäß der Übersichtsbodenkarte von Bayern 1:25.000 sind im Plangebiet folgende Bodenarten ausgebildet:

- 354b Fast ausschließlich Braunerde aus (grusführendem) Sand (Deckschicht oder Sandstein) über (grusführendem) Schluffsand bis Sandlehm, selten über Sandstein
- 357a Vorherrschend Braunerde, gering verbreitet Pseudogley-Braunerde aus (grusführendem) Lehm (Deckschicht) über (grusführendem) Lehm bis Ton (Sedimentgestein)



Seltene Böden liegen demzufolge nicht vor. Durch die ackerbauliche Nutzung sind die Böden anthropogen überprägt und Bodengefüge und -aufbau in seiner Natürlichkeit gestört (Befahren mit schweren Maschinen, regelmäßiges Pflügen, Düngen). Gemäß Bodenschätzung stehen sandige Lehme und lehmige Tone an. Die Böden weisen eine überwiegend geringe bis mittlere Ertragsfähigkeit auf (SL 4V 44/40, SL 5V 40/38, IS 5V 35/34, LT5V 47/52, sL5V 47/42). Die Bodenzahlen entsprechen dem Durchschnitt der dem Planungsbereich umgebenden Flächen. Ein Biotopentwicklungspotenzial besteht überwiegend zu mittleren Prägungen.

**Auswirkungen der Planung, Vermeidungsmaßnahmen**

Die Errichtung der Photovoltaik-Freiflächenanlage führt trotz der Flächengröße nur zu verhältnismäßig geringfügigen Bodeneingriffen durch Abgrabungen und Wiederverfüllungen (Kabelrohrverlegungen etc.). Die Module werden mittels Rammgründung installiert, d.h. der Versiegelungsgrad ist äußerst gering und beschränkt sich auf wenige untergeordnete bauliche Anlagen (z.B. Trafostationen, ggf. Schafsunterstand etc.). Dabei sind die gültigen Regelwerke und Normen, insbesondere DIN 18915 und 19731 (vgl. auch § 12 BBodSchV) zu beachten.

Die Böden können daher in ähnlichem Maße wie bisher ihre Bodenfunktionen erfüllen, auch eine extensive landwirtschaftliche Nutzung ist prinzipiell weiterhin möglich. Der bisherige Eintrag von Dünge- und Pflanzenschutzmitteln entfällt.

**Gesamtbewertung Schutzgut Boden:  
 Auswirkungen geringer Erheblichkeit**

**4.4 Wasser**

Bewertungskriterien Teilschutzgut Gewässer/Oberflächenwasser

Bedeutung / Empfindlichkeit	Naturnähe
	Retentionsfunktion
	Einfluss auf das Abflussgeschehen

Bewertungskriterien Teilschutzgut Grundwasser

Bedeutung / Empfindlichkeit	Geschützttheitsgrad der Grundwasserüberdeckung (Empfindlichkeit)
	Bedeutung für Grundwassernutzung
	Bedeutung des Grundwassers im Landschaftshaushalt

## Beschreibung und Bewertung

Fließgewässer und Trinkwasserschutzgebiete sind nicht betroffen.

Über die Grundwasserverhältnisse liegen keine detaillierten Informationen vor. Aufgrund der Höhenlage und der Geologie sind ausreichende Deckschichten vorhanden. Anhand der derzeitigen Vegetation sind keine besonderen Feuchtstellen im Geltungsbereich erkennbar, die auf oberflächennahe Grundwasserstände hinweisen. Im Norden des Flurstücks 248 verläuft ein Entwässerungsgraben ohne besondere Feuchtezeiger, der am östlichen Rand des Geltungsbereiches weitergeführt wird. Aufgrund des Bodentyps ist der Boden ausreichend versickerungsfähig und für die Grundwasserneubildung grundsätzlich geeignet.

## Auswirkungen der Planung, Vermeidungsmaßnahmen

Da Eingriffe in den Boden und somit dessen Filtereigenschaften stark begrenzt sind, sind der Grundwasserschutz und die -neubildung weiterhin in ähnlichem Maße gewährt. Die Versickerung des über die Modultische anfallenden Niederschlagswassers erfolgt weiterhin vor Ort über die belebte Bodenzone.

Die Sammlung und Einleitung von Oberflächenwasser in einen Vorfluter ist nicht erforderlich und nicht geplant. An den Traufkanten der Modultische ergibt sich eine Konzentration des Niederschlagsabflusses. Diese Konzentration wird jedoch dadurch gemindert, dass die Niederschläge auch zwischen den Spalten der einzelnen Module eines Modultisches abfließen. Ferner ist davon auszugehen, dass durch die Beschattung unter den Modultischen der Boden weniger austrocknet. Bei Trockenheit weisen die beschatteten Böden ein höheres Infiltrationsvermögen gegenüber unbeschatteten Böden auf, die im Sommer bei längerem Ausbleiben von Niederschlägen ausgetrocknet sind und bei Starkregenereignissen kein Wasser aufnehmen. Die Infiltrationsraten und Interzeption ist bei Dauergrünland ebenfalls günstiger, da der Boden nicht verschlämmt, so dass sich durch die Planung hinsichtlich abfließendem Regenwassers insgesamt keine Verschlechterung einstellen würde.

Insgesamt wird durch die Grünlandnutzung die derzeitige Nutzung extensiviert, der Einsatz von Dünger unterbleibt zukünftig. Zudem erfolgt die Oberflächenreinigung der Photovoltaikmodule nur mit Wasser unter Ausschluss von grundwasserschädigenden Chemikalien.

**Gesamtbewertung Schutzgut Wasser:  
 Auswirkungen geringer Erheblichkeit**

## 4.5 Klima/Luft

Für die Beurteilung des Schutzgutes Klima sind vorrangig lufthygienische und klimatische Ausgleichsfunktionen maßgeblich. Die lufthygienische Ausgleichsfunktion bezieht sich auf die Fähigkeit von Flächen, Staubpartikel zu binden und Immissionen zu mindern (z.B. Waldgebiete). Die klimatische Ausgleichsfunktion umfasst die Bedeutung von Flächen für die Kalt- und Frischluftproduktion bzw. den Kalt- und Frischluftabfluss.

Bedeutung / Empfindlichkeit	lufthygienische Ausgleichsfunktion für Belastungsgebiete
	klimatische Ausgleichsfunktion für Belastungsgebiete

## Beschreibung und Bewertung

Der Geltungsbereich ist aufgrund seiner Lage im ländlichen Raum nicht als klimatisches Belastungsgebiet einzustufen. Die Freiflächen haben lokale Bedeutung als Kaltluftentstehungsgebiet und örtliche Funktionen für den Luftaustausch, jedoch ohne Siedlungsrelevanz.

### Auswirkungen der Planung, Vermeidungsmaßnahmen

Durch die Errichtung der Photovoltaikanlage sind keine erheblichen Auswirkungen auf das Lokalklima zu erwarten. Zwischen den Modulreihen kann weiterhin Kaltluft entstehen. Die neu zu pflanzenden Gehölze im Randbereich produzieren zukünftig zusätzlich Frischluft.

Mit der Errichtung der Anlage wird der Verwendung fossiler Energieträger und somit dem Ausstoß von CO<sub>2</sub>-Emissionen entgegengewirkt, was sich positiv für den Klimaschutz auswirkt.

**Gesamtbewertung Schutzgut Klima und Luft:  
Auswirkungen geringer Erheblichkeit**

## 4.6 Landschaft

Landschaft und Landschaftsbild werden nachfolgenden Kriterien bewertet:

Bedeutung / Empfindlichkeit	Eigenart
	Vielfalt
	Natürlichkeit
	Freiheit von Beeinträchtigungen
	Bedeutung / Vorbelastung

Naturräumlich wird das Plangebiet dem Fränkischen Keuper-Liasland (nach Ssymank) zugeordnet. Es befindet sich direkt westlich der BAB A9 und liegt auf einer intensiv landwirtschaftlich genutzten Hoch- und Hangfläche mit großen Schlaglängen zwischen den OT Göggelsbuch und Riedersdorf.

Neben der Autobahn ist die Hochspannungsleitung ein weitere Vorbelastung

Vom Vorhabensgebiet gehen keine besondere Blickbezüge in die Umgebung.

### Auswirkungen der Planung, Vermeidungsmaßnahmen

Mit der geplanten PV-Anlage wird der Landschaftsausschnitt von technischer Infrastruktur geprägt. Es erfolgt eine wirksame Eingrünung um die geplante Anlagenflächen, um das Vorhaben abzuschirmen. In Verbindung mit der geplanten Eingrünung der Anlage (Sträucher und Heckenabschnitte sowie Einzelbäume) können die Auswirkungen auf das Landschaftsbild insgesamt abgemildert werden und in Bezug auf den jetzigen Zustand verbessert werden.

Es ist vorgesehen, dass die erforderliche Einzäunung innerhalb des Sondergebietes errichtet wird, und die Gehölzstrukturen somit den Zäunen vorgelagert zur offenen Landschaft gepflanzt werden.

**Gesamtbewertung Landschaft:  
Auswirkungen mittlerer Erheblichkeit**

#### **4.7 Fläche**

Es handelt sich um landwirtschaftlich genutzte Flächen.

##### **Auswirkungen der Planung, Vermeidungsmaßnahmen**

Durch die Planung werden die Flächen für den Zeitraum der solarenergetischen Nutzung der intensiven landwirtschaftlichen Nutzung entzogen, eine extensive Nutzung, z.B. durch Beweidung ist weiterhin möglich.

Die Auswirkungen durch die Änderung in der Art der Nutzung der Fläche sind bei den Schutzgütern Kap. 4.1 bis 4.6 beschrieben.

#### **4.8 Kultur- und Sachgüter**

Landschaftsbildprägende Baudenkmäler, gegenüber denen das geplante Vorhaben eine verunstaltende oder bedrängende Wirkung ausüben würde, sind im Umfeld nicht vorhanden.

Südöstlich im geplanten Sondergebiet „Photovoltaik“ ist ein Bodendenkmal ausgewiesen („Siedlung vorgeschichtlicher Zeitstellung“ Aktennummer D-5-6733-0044). Der Umgang mit dem Bodendenkmal mit dem geplanten Sondergebiet wird im Rahmen der denkmalrechtlichen Erlaubnis mit dem Landesamt für Denkmalpflege geklärt.

Im Bereich von Bodendenkmälern sowie in Bereichen, wo Bodendenkmäler zu vermuten sind, bedürfen gemäß Art. 7.1 BayDSchG Bodeneingriffe aller Art einer denkmalrechtlichen Erlaubnis. Im Rahmen des vertraglich vereinbarten Rückbaus (Durchführungsvertrag mit der Stadt) der Anlage wird eine Tiefenlockerung des Bodens dauerhaft ausgeschlossen.

Eventuell weitere zutage tretende Bodendenkmäler unterliegen grundsätzlich der Meldepflicht an das Bayerische Landesamt für Denkmalpflege oder die Untere Denkmalschutzbehörde gemäß Art. 8 Abs. 1-2 DSchG. Auch landschaftsbildprägende Baudenkmäler, gegenüber denen das geplante Vorhaben eine verunstaltende oder bedrängende Wirkung ausüben würde, sind im Umfeld nicht vorhanden.

#### **4.9 Wechselwirkungen**

Bereiche mit ausgeprägtem ökologischem Wirkungsgefüge sind im Geltungsbereich nicht vorhanden.

#### **4.10 Erhaltungsziele und Schutzzweck der FFH- und Vogelschutzgebiete**

Östlich und Westlich liegen zwei Natura 2000-Gebiete: die FFH-Gebiete „Schwarzach vom Main-Donau-Kanal bis Obermässing“ (ID 6833-372) und „Gewässerverbund Schwäbische und Fränkische Rezat“ (ID 6832-371). Diese weisen eine Entfernung von 8 km bzw. 13 km auf. Etwa 1,8m nördlich liegt das Vogelschutzgebiete „Nuernerger Reichswald“ (ID 6533-471) dass durch die BAB A9 getrennt vom Vorhabensgebiet liegt.

Aufgrund der Distanz zwischen Planungsbereich und der Schutzgebiete und der Art des Vorhabens, das überwiegend positive natur-schutzfachliche Effekte mit sich bringt, werden die Erhaltungsziele der Schutzgebiete nicht berührt.

## 5. **Sonstige Belange gem. § 1 Abs. 6 Nr. 7 des BauGB**

### Vermeidung von Emissionen und sachgerechter Umgang mit Abfällen und Abwässern

Aufgrund der Lage des Vorhabens und der Topographie zwischen Anlagenfläche und Wohngebiete (Kuppe zwischen Vorhaben und Siedlungsbereich Göggelsbuch bzw. Waldfläche zwischen Vorhaben und Riedersdorf) besteht keine Sichtbeziehung zum geplanten Vorhaben, eine Blendwirkung ist ausgeschlossen.

Eine Blendwirkung auf Fahrzeugführer auf der BAB A9 besteht nach dem erstellten Blendgutachten (SolPEG 2022) nicht

Abfälle und Schmutzwasser fallen während des Betriebes der Anlage nicht an. Das bei Niederschlagsereignissen über die Module anfallende Oberflächenwasser wird vor Ort flächig über die belebte Bodenzone versickert.

### Nutzung erneuerbarer Energien sowie sparsame und effiziente Nutzung von Energie

Die Planung fördert durch die gezielte Gewinnung von erneuerbarer Energie in Form von Solarenergie deren Nutzung.

### Bodenschutzklausel und Umwidmungssperrklausel gem. § 1a Abs. 2 BauGB

Durch die Planung werden die Flächen für den Zeitraum der Nutzung zur Solarenergiegewinnung der intensiven landwirtschaftlichen Nutzung entzogen, eine extensive Nutzung, z.B. durch Beweidung ist weiterhin möglich. Der Versiegelungsgrad ist stark begrenzt.

### Darstellung von Landschaftsplänen

Die Gemeinde verfügt über einen in den Flächennutzungsplan integrierten Landschaftsplan. Für den Bereich des Plangebietes sind Flächen für die Landwirtschaft vorgesehen.

### Erfordernisse des Klimaschutzes

Den Erfordernissen des Klimaschutzes wird durch die Errichtung der Photovoltaik-Freiflächenanlage Rechnung getragen, da hiermit der Verwendung fossiler Energieträger und somit dem Ausstoß von CO<sub>2</sub>-Emissionen entgegengewirkt wird.

## 6. **Zusammenfassende Prognose über die Entwicklung des Umweltzustandes und der erheblichen Auswirkungen**

Gemäß Anlage 1 Abs. 2 Ziffer b zum BauGB sind die Auswirkungen u.a. infolge der folgenden Wirkungen zu beschreiben:

### Auswirkungen infolge des Baus und des Vorhandenseins der geplanten Vorhaben, soweit relevant einschließlich Abrissarbeiten

Abrissarbeiten erfolgen voraussichtlich nicht. Die Auswirkungen bezüglich des Vorhandenseins des geplanten Vorhabens sind bei der Beschreibung der Schutzgüter in Kapitel 4 ausführlich dargelegt.

### Auswirkungen infolge der Nutzung der natürlichen Ressourcen, insbesondere Fläche, Boden, Wasser, Tiere, Pflanzen und biologische Vielfalt

Die Auswirkungen hinsichtlich der genannten Aspekte sind bei der Beschreibung der Schutzgüter in Kapitel 4 ausführlich dargelegt.

#### Auswirkungen infolge der Art und Menge an Emissionen von Schadstoffen, Lärm, Erschütterungen, Licht, Wärme und Strahlung sowie der Verursachung von Belästigungen

Die Auswirkungen hinsichtlich der genannten Aspekte sind bei der Beschreibung der Schutzgüter „Mensch“ sowie „Tiere und Pflanzen, Biodiversität“ in Kapitel 4 ausführlich dargelegt.

#### Auswirkungen hinsichtlich der Art und Menge der erzeugten Abfälle und ihre Beseitigung und Verwertung

Abfälle fallen i.d.R. nur während der Bauzeit an (Verpackungen etc.) und werden ordnungsgemäß entsorgt. Durch den Betrieb der Anlage entstehen keine Abfälle. Nach Einstellung der Nutzung der Photovoltaikanlage sind die Anlagenteile ordnungsgemäß rückzubauen und die Abfälle entsprechend der zu diesem Zeitpunkt geltenden gesetzlichen Bestimmungen zu entsorgen.

#### Auswirkungen infolge der Risiken für die menschliche Gesundheit, das kulturelle Erbe oder die Umwelt

Die geplante Freiflächenphotovoltaikanlage befindet sich außerhalb von Zonen, für die eine erhöhte Gefahr durch Naturgefahren besteht (z.B. Erdbebenzonen, Hochwasserschutzgebiete, Gefahrenhinweisgebiete für Georisiken). Nach derzeitigem Kenntnisstand ergeben sich durch den Standort der Anlage daher keine diesbezüglich erwartbaren Risiken für die menschliche Gesundheit, das kulturelle Erbe oder die Umwelt.

Unvorhersehbare Naturkatastrophen und dadurch bedingte Schäden durch die Anlage für die menschliche Gesundheit sowie die Umwelt können nie gänzlich ausgeschlossen werden. Z.B. besteht durch das Vorhaben ein denkbares, wenn auch geringes Risiko durch Entzündung von Anlageteilen durch Überspannungs- bzw. Kurzschlusschäden. Um Risiken bezüglich einer möglichen Brandgefahr zu minimieren, sollte eine Abstimmung mit der örtlichen Feuerwehr erfolgen.

#### Auswirkungen infolge der Kumulierung mit den Auswirkungen von Vorhaben benachbarter Plangebiete

Wesentliche Kumulierungseffekte gehen mit der Planung nicht einher. Natura 2000 Gebiete, werden durch das Vorhaben, auch in Kumulierung mit sonstigen Projekten bzw. Plänen, nicht erheblich beeinträchtigt (vgl. Kapitel B.4.10).

#### Auswirkungen der geplanten Vorhaben auf das Klima und der Anfälligkeit gegenüber den Folgen des Klimawandels

Den Erfordernissen des Klimaschutzes wird durch die Errichtung der Photovoltaik-Freiflächenanlage Rechnung getragen, da hiermit der Verwendung fossiler Energieträger und somit dem Ausstoß von CO<sub>2</sub>-Emissionen entgegengewirkt wird.

### Eingesetzte Techniken und Stoffe

Die Bauteile der gewählten Unterkonstruktion bestehen aufgrund ihrer längeren Haltbarkeit voraussichtlich aus verzinktem Stahl, wodurch möglicherweise in einem sehr geringen Maße Zink in die Umwelt bzw. den Boden freigesetzt wird.

Als PV-Module werden voraussichtlich mono- bzw. polykristalline Module auf Silizium-Basis verwendet, die größtenteils recycelt werden können.

## **7. Maßnahmen zur Vermeidung, Verminderung und zum Ausgleich nachteiliger Umweltauswirkungen**

Maßnahmen zur Vermeidung und Verminderung nachhaltiger Umweltauswirkungen sind insbesondere:

- Extensive Grünlandnutzung im Bereich des Sondergebietes (Schafbeweidung, alt. Mahd mit spätem ersten Schnittzeitpunkt (Ende Juni) zum Aussamen von Kräutern und zum Schutz von Bodenbrütern)
- Beschränkung der max. Höhe baulicher Anlagen
- geringe Bodeninanspruchnahme durch Verankerung der Module durch Ramm- oder Schraubfundamente und unbefestigte Ausführung interner Erschließungswege, fachgerechter Umgang mit Boden gemäß den bodenschutzgesetzlichen Vorgaben
- Verwendung kleintierdurchlässiger Zäune zwischen PV-Anlagen und Ausgleichsflächen
- Versickerung des (über die Module) anfallenden Niederschlagswassers vor Ort
- Standortwahl: Ackerfläche ohne wertgebende Vegetationsstruktur

Der mit der Planung verbundene Eingriff bzw. Ausgleichsbedarf beläuft sich auf knapp 2,1 ha Fläche. Zur Kompensation des mit der Anlage der Photovoltaik-Freiflächenanlage verbundenen naturschutzrechtlichen Eingriffs sind innerhalb des Geltungsbereiches des Bebauungsplanes – rund um das geplante Sondergebiet – auf etwa 1,1 ha Ausgleichsmaßnahmen festgesetzt (Anlage von Gras-Kraut-Säumen und Gehölzstrukturen), wodurch die strukturarme Agrarfläche gegliedert wird. Darüber hinaus sind weitere externe Ausgleichsflächen mit CEF- Maßnahmen für die Feldlerche vorgesehen. Damit werden die zum Ausgleich noch erforderlichen 1,0 ha ausgeglichen.

Die detaillierten Aussagen zur naturschutzrechtlichen Eingriffsbewertung und die Ermittlung des Bedarfs an Ausgleichsflächen und deren Eignung finden sich in Kap. 9 des Teils A der Begründung.

## **8. Prognose bei Nichtdurchführung der Planung**

Bei Nichtdurchführung der Planung ist zunächst mit der Erhaltung des derzeitigen Zustandes, d.h. einer überwiegend intensiven ackerbaulichen Nutzung, zu rechnen. Ein weiterer Beitrag zum Klimaschutz würde nicht erfolgen.

Die mit dem Vorhaben verbundenen Eingriffe und Umweltauswirkungen sind gegenüber der Null-Variante vertretbar.

## 9. Monitoring

Die Überwachung der erheblichen Umweltauswirkungen ist gesetzlich vorgesehen, damit frühzeitig unvorhergesehene Auswirkungen ermittelt werden und geeignete Abhilfemaßnahmen ergriffen werden können.

Da es keine bindenden Vorgaben für Zeitpunkt, Umfang und Dauer des Monitoring bzw. der zu ziehenden Konsequenzen gibt, sollte das Monitoring in erster Linie zur Abhilfe bei unvorhergesehenen Auswirkungen dienen.

Das Monitoring hat 1 Jahr bzw. 3, 5 und 10 Jahre nach Errichtung der Anlage zu erfolgen, um die zielgerechte Entwicklung der Flächen zu überprüfen und gegebenenfalls die festgesetzten Maßnahmen anzupassen. Die Ergebnisse des Monitorings sind der UNB im Landkreis Roth zu übergeben.

## 10. Zusammenfassung

### 1. Allgemeines

Der Umweltbericht prüft die Auswirkungen eines Vorhabens auf die Umwelt und den Menschen frühzeitig im Planungsverfahren.

Die Südwerk GmbH und der Flurstückseigentümer der Flurnummer 272 beabsichtigen ca. 260m nördlich von Riedersdorf auf einer durch ackerbaulichen Nutzung geprägten, Hoch- und Hangfläche eine Photovoltaik-Freiflächenanlage innerhalb eines im Sinne des Erneuerbare-Energien-Gesetzes (EEG) 2021 „landwirtschaftlich benachteiligten Gebietes“ mit gut 10,3 ha zu errichten. Der Geltungsbereich umfasst eine 11,57 ha (mit randlichen Ausgleichsflächen) und beinhaltet die Fl.Nrn. 248, 271, 272 und 278 jeweils Gemarkung Lampersdorf. Die beiden Vorhaben werden aufgrund der zusammenhängenden Flächen in einem Verfahren zusammengefasst, die Koordination übernimmt die Südwerk GmbH

Der mit der Planung verbundene Eingriff bzw. Ausgleichsbedarf beläuft sich auf knapp 2,1 ha Fläche. Zur Kompensation des mit der Anlage der Photovoltaik-Freiflächenanlage verbundenen naturschutzrechtlichen Eingriffs sind innerhalb des Geltungsbereiches des Bebauungsplanes – rund um das geplante Sondergebiet – auf etwa 1,0 ha Ausgleichsmaßnahmen festgesetzt (Anlage von Gras-Kraut-Säumen und Gehölzstrukturen), wodurch die strukturarme Agrarfläche gegliedert wird. Darüber hinaus sind weitere externe Ausgleichsflächen mit CEF- Maßnahmen für die Feldlerche vorgesehen. Damit werden die zum Ausgleich noch erforderlichen 1,1 ha ausgeglichen.



## 2. Auswirkungen des Vorhabens

Schutzgut	wesentliche Wirkungen/Betroffenheit	Bewertung
Mensch	Überprägung der Landschaftskulisse; keine relevanten Blendwirkungen zur Ortschaft, Störung durch BAB A 9	geringe Erheblichkeit
Pflanzen, Tiere, biologische Vielfalt	Verlust von großflächig intensiv genutztem Acker (vermutlich auch Lebensraum der Feldlerche), überwiegender Teil wird zu Extensivgrünland umgewandelt, naturnahe Strukturen im Umfeld werden geschaffen	geringe bis mittlere Erheblichkeit
Boden	Abgrabungen und Aufschüttungen sowie geringe Versiegelungen; Bodenhorizont durch bisherigen Ackerbau bereits gestört; Rückbau nach Beendigung der solarenergetischen Nutzung	geringe Erheblichkeit
Wasser	sehr geringe Versiegelung, weiterhin flächige Versickerung des Niederschlagswassers vor Ort, ausreichender Abstand zum Grundwasser	geringe Erheblichkeit
Klima	keine relevanten lokalklimatischen Auswirkungen; Vorhaben für den Klimaschutz von Bedeutung	geringe Erheblichkeit
Landschaft	technische Überprägung der Landschaft im Bereich einer großflächigen, ausgeräumten, bedingt einsehbaren Agrarlandschaft, vorbelastet durch BAB A 9 und Hochspannungsleitung	mittlere Erheblichkeit
Wechselwirkungen Wirkungsgefüge	keine Flächen mit komplexem ökologischem Wirkungsgefüge betroffen	geringe Erheblichkeit
Fläche	Inanspruchnahme einer landwirtschaftlich genutzten Fläche; Rückbau nach Beendigung der solarenergetischen Nutzung	geringe Erheblichkeit
Kultur- und Sachgüter	Bodendenkmal im Sondergebiet	Wird durch eine denkmalrechtliche Erlaubnis geklärt

Mit Errichtung der Photovoltaik-Freiflächenanlage gehen Wirkungen geringer Erheblichkeit auf die Schutzgüter Pflanzen und Tiere, Boden, Wasser, Klima sowie Landschaft einher.

Diese Auswirkungen werden durch Festsetzungen und Ausgleichsmaßnahmen wirksam ausgeglichen.

## 11. Referenzliste der Quellen

Für die im Bericht enthaltenen Beschreibungen und Bewertungen wurden ergänzend zu eigenen Erhebungen vor Ort folgende Quellen herangezogen:

- Arten- und Biotopschutzprogramm Bayern (ABSP)
- Bayerisches Fachinformationssystem Naturschutz (Biotope, Schutzgebiete etc.)
- Umweltatlas Bayern (Geologie, Boden, Gewässerbewirtschaftung, Naturgefahren)
- Bayernatlas (Denkmäler etc.)
- Erdbebenzonenkarte von Deutschland, <https://www.gfz-potsdam.de/din4149-erdbebenzonenabfrage/>
- Hinweise zur Messung, Beurteilung und Minderung von Lichtimmissionen der Bund/Länder-Arbeitsgemeinschaft für Immissionsschutz (LAI), Beschluss der LAI vom 13.09.2012
- Leitfaden zur Berücksichtigung von Umweltbelangen bei der Planung von PV-Freiflächenanlagen der ARGE Monitoring PV-Anlagen Im Auftrag des Bundesministeriums für Umwelt, Naturschutz und Reaktorsicherheit, Stand vom 28.11.2007
- Spezielle artenschutzrechtliche Prüfung (saP) Freiflächen-PV-Anlage Lampersdorf (Hilpoltstein) Landkreis Roth. GENISTA, Neumarkt, Februar 2022
- Blendgutachten Solarpark Hilpoltstein Lampersdorf. Analyse der potentiellen Blendwirkung der geplanten PV Anlage Hilpoltstein Lampersdorf in Mittelfranken (Bayern). SolPEG (Stand 05.08.2022)



Max Wehner  
Dipl.-Ing. Landschaftsarchitekt