
Stadt Hilpoltstein

Vorhabenbezogener Bebauungsplan mit Grünordnungsplan Nr. 44 sowie Vorhaben- und Erschließungsplan

" Freiflächen-Photovoltaikanlage Heuberg Nordost"

Begründung mit Umweltbericht zum Entwurf vom 20.04.2023



Bearbeitung:

Max Wehner, Dipl.-Ing. Landschaftsarchitekt
Lisa Berner, B.Eng., Landschaftsplanerin

TEAM 4 Bauernschmitt • Wehner

Landschaftsarchitekten + Stadtplaner PartGmbH
90491 nürnberg oedenberger straße 65 tel 0911/39357-0



Gliederung	Seite
A ALLGEMEINE BEGRÜNDUNG	5
1. PLANUNGSANLASS UND KURZE VORHABENSBE SCHREIBUNG	5
2. LAGE DES PLANUNGS GEBIETS UND ÖRTLICHE SITUATION	5
3. PLANUNGSRECHTLICHE VORAUSSETZUNGEN UND VORGABEN	6
4. BEGRÜNDUNG DER STANDORTWAHL / ALTERNATIVENPRÜFUNG	8
5. FESTSETZUNGSKONZEPT ZUR GEPLANTEN BEBAUUNG	9
6. ERSCHLIEßUNG	10
7. IMMISSIONSSCHUTZ	11
8. DENKMALSCHUTZ	11
9. GRÜNORDNUNG UND EINGRIFFSREGELUNG	12
9.1 Gestaltungsmaßnahmen	12
9.2 Eingriffsermittlung	12
9.3 Ausgleichsflächen	14
10. ARTENSCHUTZPRÜFUNG	16

B	UMWELTBERICHT	18
1.	EINLEITUNG	18
1.1	Anlass und Aufgabe	18
1.2	Inhalt und Ziele des Plans	18
1.3	Prüfung anderweitiger Planungsmöglichkeiten	18
2.	VORGEHEN BEI DER UMWELTPRÜFUNG	19
2.1	Untersuchungsraum	19
2.2	Prüfungsumfang und Prüfungsmethoden	19
2.3	Schwierigkeiten bei der Zusammenstellung der Angaben	20
3.	PLANUNGSVORGABEN UND FACHGESETZE	21
4.	BESCHREIBUNG UND BEWERTUNG DES DERZEITIGEN UMWELTZUSTANDES UND PROGNOSE DER UMWELTAUSWIRKUNGEN BEI DURCHFÜHRUNG DER PLANUNG	21
4.1	Mensch	21
4.2	Tiere und Pflanzen, Biodiversität	22
4.3	Boden	24
4.4	Wasser	25
4.5	Klima/Luft	26
4.6	Landschaft	27
4.7	Fläche	28
4.8	Kultur- und Sachgüter	28
4.9	Wechselwirkungen	28
4.10	Erhaltungsziele und Schutzzweck der FFH- und Vogelschutzgebiete	28
5.	SONSTIGE BELANGE GEM. § 1 ABS. 6 NR. 7 DES BAUGB	29
6.	ZUSAMMENFASSENGE PROGNOSE ÜBER DIE ENTWICKLUNG DES UMWELTZUSTANDES UND DER ERHEBLICHEN AUSWIRKUNGEN	29
7.	MAßNAHMEN ZUR VERMEIDUNG, VERMINDERUNG UND ZUM AUSGLEICH NACHTEILIGER UMWELTAUSWIRKUNGEN	31
8.	PROGNOSE BEI NICHTDURCHFÜHRUNG DER PLANUNG	31
9.	MONITORING	32
10.	ZUSAMMENFASSUNG	32
11.	REFERENZLISTE DER QUELLEN	33

A Allgemeine Begründung

1. Planungsanlass und kurze Vorhabensbeschreibung

Die Südwerk GmbH hat als Vorhabenträger die Einleitung eines Verfahrens zur Aufstellung eines vorhabenbezogenen Bebauungsplans für die Errichtung einer Photovoltaik-Freiflächenanlage nordöstlich von Heuberg innerhalb eines im Sinne des Erneuerbare-Energien-Gesetzes (EEG) 2021 „landwirtschaftlich benachteiligten Gebietes“ beantragt.

Der Vorhabenträger ist finanziell in der Lage, das Vorhaben und die Erschließungsmaßnahmen innerhalb einer bestimmten Frist durchzuführen. Geplant ist eine Anlage mit einer Gesamtleistung von gut 8,5 MWp, mit der eine jährliche Strommenge von ca. 8,5 Millionen kWh erzeugt werden kann.

Mit der geplanten Photovoltaik-Freiflächenanlage kann das Ziel von Bund und Land unterstützt werden, den Anteil der Erneuerbaren Energien bei der zukünftigen Energiebereitstellung deutlich auszubauen und hierdurch den CO₂ - Ausstoß zu verringern. In Verantwortung gegenüber heutigen und künftigen Generationen möchte die Gemeinde hierzu einen wichtigen Beitrag leisten.

Der Stadtrat der Stadt Hilpoltstein hat daher beschlossen, das Verfahren zur Aufstellung eines vorhabenbezogenen Bebauungsplans zur Ausweisung eines Sondergebietes (gem. § 11 BauNVO) mit der Zweckbestimmung „Photovoltaik-Freiflächenanlage“ und randlichen Ausgleichsflächen einzuleiten und parallel den Flächennutzungsplan zu ändern.

2. Lage des Planungsgebiets und örtliche Situation

Allgemeine Beschreibung

Der Geltungsbereich liegt im nördlichen Stadtgebiet von Hilpoltstein (Landkreis Roth, Regierungsbezirk Mittelfranken). Er umfasst vier Teilbereiche mit insgesamt ca. 9,0 ha und beinhaltet die Fl.Nrn. 412, TF 413, TF 415, 424 und TF 444 jeweils Gemarkung Heuberg.

Naturräumlich befindet sich das Plangebiet im Fränkischen Keuper-Liasland (nach Ssymank) und differenziert nach den Naturraumeinheiten von Meynen/Schmithüsen liegt das Plangebiet im Vorland der südlichen Frankenalb.

Örtliche Gegebenheiten

Das Plangebiet befindet sich etwa 380m nordöstlich des OT Heuberg innerhalb einer ca. 36,5 ha großen Rodungsinsel nördlich des Main Donaukanals. Die Flächen sind nahezu eben, lediglich die Flächen 412, 413 und 415 sind schwach nach Süden (Höhenunterschied ca. 6,6m) geneigt.

Die Flächen werden ackerbaulich genutzt und liegen innerhalb einer Waldfläche (Kiefernforste teilweise sehr mager). Das Plangebiet ist Teil einer durch die ländlichen Entwicklung wirtschaftlich gestalteten Flur mit Ackerschlägen mit bis 270m Länge.

Nach Norden setzen sich Waldflächen fort, nach Südosten zur Lochmühle fällt das Gelände stärker ab.

Insgesamt ist der Planungsbereich aufgrund seiner Lage innerhalb der Rodungsinsel kaum einsehbar. Lediglich von Schlossbuck bei Hilpoltstein ist ein Teil der Flächen (Fl.Nr. 412 und 413) einsehbar.

Zusammengefasst liegt der Planungsbereich innerhalb einer durch Strukturarmut gekennzeichneten landwirtschaftlich genutzten Rodungsinsel, die durch die umgebenden Waldflächen kaum eingesehen werden kann.

3. Planungsrechtliche Voraussetzungen und Vorgaben

Die **gesetzliche Grundlage** liefern das Baugesetzbuch (BauGB) in der Fassung der Bekanntmachung vom 3. November 2017 (BGBl. I S. 3634), das zuletzt durch Artikel 2 des Gesetzes vom 04.01.2023 (BGBl. I Nr.6) geändert worden ist sowie die Baunutzungsverordnung (BauNVO) in der Fassung der Bekanntmachung vom 21. November 2017 (BGBl. I S. 3786), zuletzt geändert am 04. Januar 2023 (BGBl. I S. 6)

Gemäß § 2 BauGB ist für das Vorhaben eine Umweltprüfung durchzuführen. Der dafür erforderliche Umweltbericht (§ 2a) ist Bestandteil dieser Begründung (vgl. Teil B).

Der Bebauungsplan wird **vorhabenbezogen im Sinne des § 12 BauGB** aufgestellt. Die Festsetzungen und Bestimmungen des vorhabenbezogenen Bebauungsplanes sind in Abstimmung mit dem Vorhabenträger dabei so gefasst, dass hierdurch das konkrete Vorhaben hinreichend konkretisiert ist. Der Vorhaben- und Erschließungsplan ist integrierter Bestandteil des vorhabenbezogenen Bebauungsplanes.

Das Bundesnaturschutzgesetz (BNatSchG) regelt die Aufstellung von Grünordnungsplänen (GOP) als Bestandteil von Bebauungsplänen. Das Baugesetzbuch (BauGB) regelt vor allem in § 1a und § 9 Abs. 1 Nrn. 15, 20 und 25 Fragen, die den GOP betreffen.

Die Belange des Naturschutzes und der Landschaftspflege sowie des Umweltschutzes werden im Rahmen der Aufstellung des Bebauungsplanes mit Grünordnungsplan in der Abwägung berücksichtigt und durch entsprechende Maßnahmen umgesetzt.

Landesentwicklungsprogramm - Regionalplan

Folgende Ziele und Grundsätze des Landesentwicklungsprogramms Bayern (LEP) vom 01.09.2013, geändert am 01.03.2018, sind für die vorliegende Planung von Relevanz bzw. zu beachten:

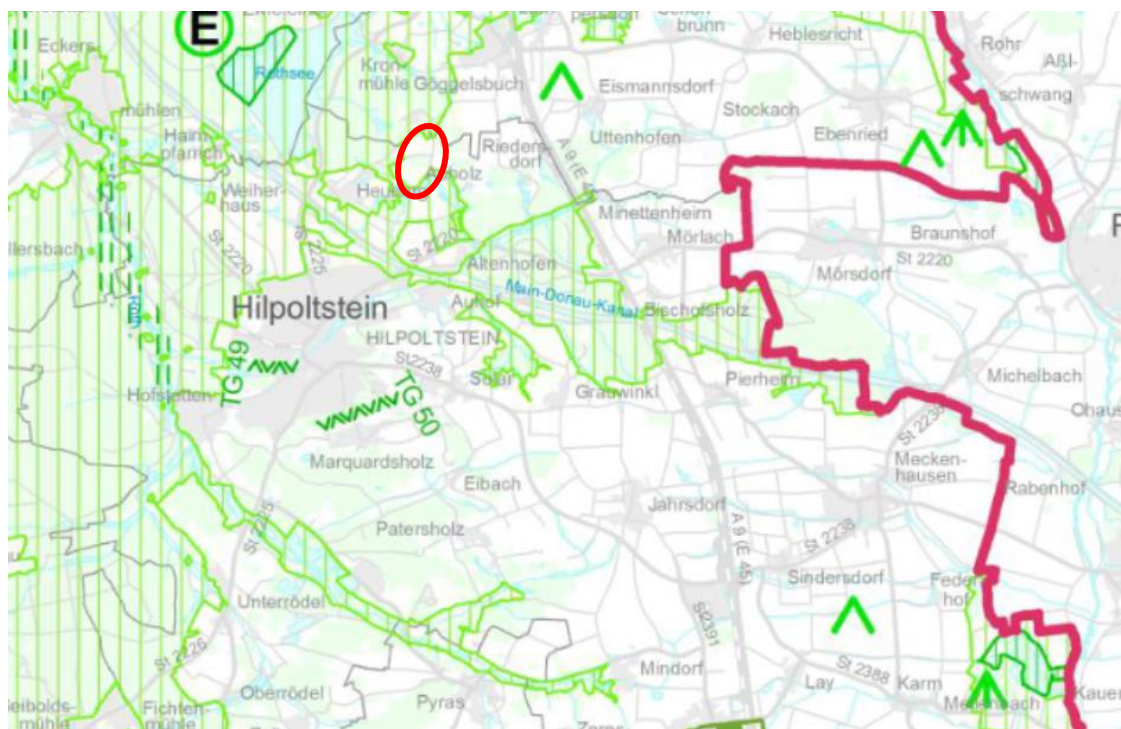
- 1.3.1 Klimaschutz (G): Den Anforderungen des Klimaschutzes soll Rechnung getragen werden, insbesondere durch [...] die verstärkte Erschließung und Nutzung erneuerbarer Energien [...]
- 5.4.1 Erhalt land- und forstwirtschaftlicher Nutzflächen [...] (G): Land- und forstwirtschaftlich genutzte Gebiete sollen erhalten werden. Insbesondere hochwertige Böden sollen nur in dem unbedingt notwendigen Umfang für andere Nutzungen in Anspruch genommen werden.
- 6.2.1 Ausbau der Nutzung erneuerbarer Energien (Z): Erneuerbare Energien sind verstärkt zu erschließen und zu nutzen.
- 6.2.3 Photovoltaik [...] (G): Freiflächen-Photovoltaikanlagen sollen möglichst auf vorbelasteten Standorten realisiert werden.
- 7.1.3 Erhalt freier Landschaftsbereiche (G): In freien Landschaftsbereichen sollen Infrastruktureinrichtungen möglichst gebündelt werden. Durch deren

Mehrfachnutzung soll die Beanspruchung von Natur und Landschaft möglichst vermindert werden. Unzerschnittene verkehrsarme Räume sollen erhalten werden.

Gemäß Begründung zu 3.3 „Vermeidung von Zersiedelung – Anbindegebot“ sind Freiflächen-Photovoltaikanlagen keine Siedlungsflächen, die unter das Anbindegebot fallen.

Der **Regionalplan (7)** hat zur Sonnenenergienutzung zum Ziel (6.2.2.1) formuliert, dass die Möglichkeiten der direkten und indirekten Sonnenenergienutzung innerhalb der gesamten Region verstärkt genutzt werden.

Gemäß den Grundsätzen 6.2.2.2 und 6.2.2.3 des Regionalplanes der Region Nürnberg (7) sollen dabei die Anlagen zur Sonnenenergienutzung in der Region bevorzugt innerhalb von Siedlungseinheiten entstehen, sofern eine erhebliche Beeinträchtigung des Ortsbildes ausgeschlossen werden kann. Ferner sollen in der Region großflächige Anlagen zur Sonnenenergienutzung außerhalb von Siedlungseinheiten möglichst an geeignete Siedlungseinheiten anbinden, sofern eine erhebliche Beeinträchtigung des Orts- und Landschaftsbildes ausgeschlossen werden kann.

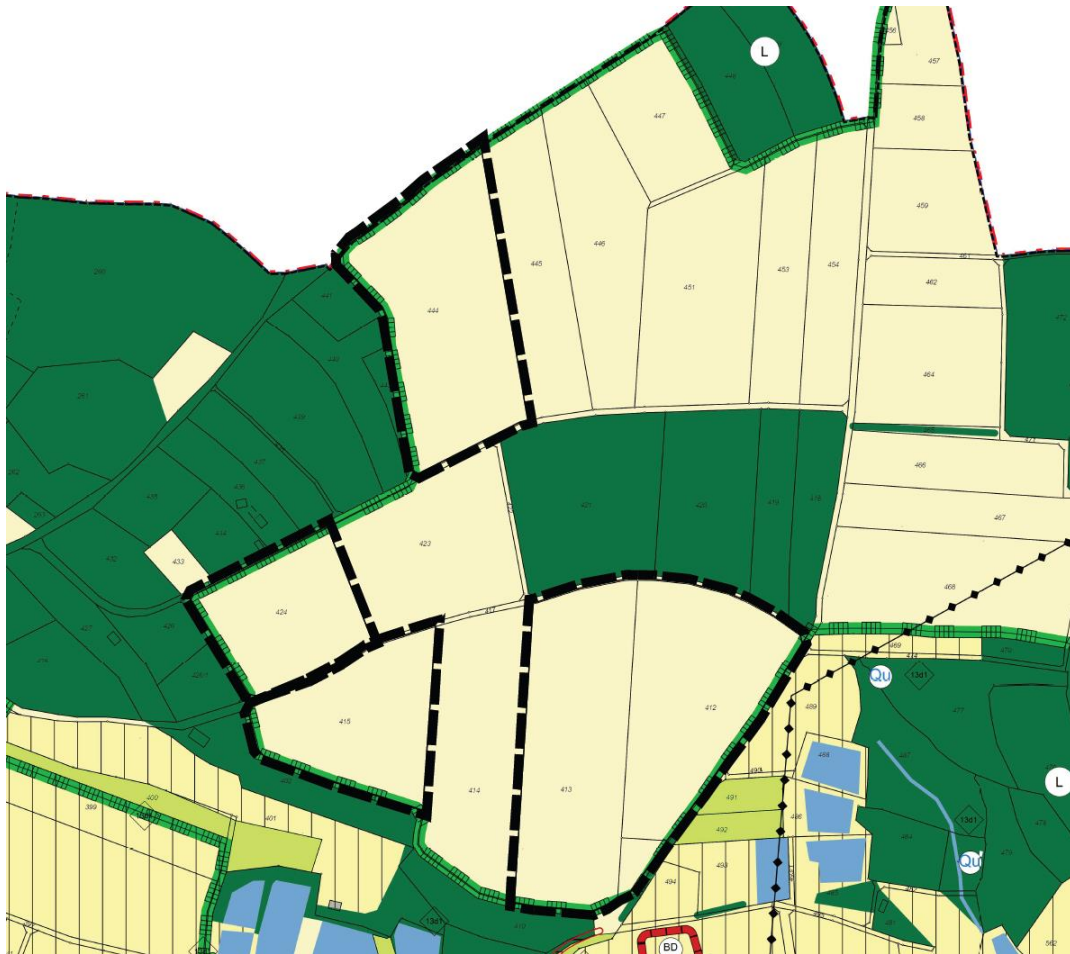


Planausschnitt aus der Karte 3 „Landschaft und Erholung des Regionalplanes mit Lage des Plangebietes (roter Kringle)“

Etwa 200m nördlich der Flurnummer 424 liegt eine Windkraftanlage die als Infrastruktureinrichtungen im räumlichen Zusammenhang gewertet werden kann. In Verbindung mit den getroffenen Gestaltungs- und internen Ausgleichsmaßnahmen sowie der geringen Fernwirkung der geplanten Freiflächenphotovoltaikanlage kann diese als vereinbar mit den für diesen Bereich relevanten Zielen und Grundsätzen des Landesentwicklungsprogrammes und des Regionalplanes gesehen werden bzw. kann diese wirksam unterstützen.

Flächennutzungsplan - Landschaftsplan

Die Stadt Hilpoltstein verfügt über einen Flächennutzungsplan mit Landschaftsplan. (wirksam 04.12.2000). Dieser stellt für das Plangebiet Flächen für die Landwirtschaft dar.



Ausschnitt aus dem wirksamen Flächennutzungsplanes mit Abgrenzung des Änderungsbereiches (nicht maßstäblich)

Da die im Bebauungsplan getroffenen Festsetzungen und Gebietseinstufungen mit den Darstellungen des wirksamen Flächennutzungsplanes nicht übereinstimmen, wird dieser im Parallelverfahren gem. § 8 Abs. 3 Nr. 1 BauGB geändert. Entsprechend den geplanten Festsetzungen des Bebauungsplanes wird darin eine Sonderbaufläche Zweckbestimmung „Photovoltaik“ mit randlichen Flächen für Maßnahmen zum Schutz, zur Pflege und zur Entwicklung von Boden, Natur und Landschaft (Ausgleichsfläche) dargestellt.

Schutzgebiete des Naturschutz- und Wasserrechts

Das Plangebiet befindet sich außerhalb festgesetzter Schutzgebiete des Naturschutz- und des Wasserrechts.

4. Begründung der Standortwahl / Alternativenprüfung

Die Planung erfolgt auf Antrag eines Vorhabensträgers, der im Besitz der Flurstücke für die beabsichtigte Betriebsdauer des Solarparks ist. Das Plangebiet befindet sich innerhalb der Flächenkulisse der im Erneuerbare-Energien-Gesetz (EEG) 2021 verankerten „landwirtschaftlich benachteiligten Gebiete“. Darin sind PV-Freiflächenanlagen mit einer Nennleistung über 750 kWp und bis maximal 20 MWp auf Acker- und Grünlandflächen in diesen Gebieten förderfähig, sofern die Bundesländer eine entsprechende

Rechtsverordnung dazu erlassen. Bayern hat dies mit der "Verordnung über Gebote für Freiflächenanlagen" getan und unterstützt somit den Ausbau bayerischer PV-Freiflächenanlagen.

Der Standort liegt nordöstlich des OT Heuberg, nördlich des Main-Donaukanal innerhalb einer von Waldflächen und Feldgehölzen umgebenden Rodungsinsel. Etwa 200 m nördlich der Flurnummer 424 liegt eine Windkraftanlage die als Infrastruktureinrichtungen im räumlichen Zusammenhang gewertet werden kann, damit ist eine gewünschte Bündelung von Infrastrukturmaßnahmen gegeben (siehe LEP GS 6.2.3).

Der Standort erfüllt darüber hinaus die allgemeinen Richtlinien für die Errichtung von Freiflächenphotovoltaikanlagen im Stadtgebiet Hilpoltstein (Stand 30.04.2021). Dieser liegt außerhalb von Ausschlussgebieten (Biotope, Schutzgebiete des Naturschutz- und Wasserrechts, Gewässerrandstreifen, Waldflächen). Natur- und artenschutzrechtliche Belange können in der Bauleitplanung berücksichtigt werden. Die Stadt Hilpoltstein hat mehrere Flächen nach diesem Kriterienkatalog im Stadtgebiet identifiziert die hinsichtlich von Vorbelastung und geringer Fernwirksamkeit für Freiflächen-Photovoltaik geeignet sind. Der Standort Heuberg Nordost ist eine Fläche, die nach dem Konzept der Stadt geeignet ist.

Die Planung entspricht hinsichtlich der Erneuerbaren Energien den Zielen des LEP und des Regionalplanes.

Das Landschaftsbild wird in einer Lage mit geringer Exposition und geringer Fernwirkung in gewisser Weise technisch überprägt. Mit den geplanten Eingrünungen erfolgt jedoch eine Abschirmung und der ökologische Wert wird erhöht.

Da die Ziele des Klimaschutzes aufgrund des spürbaren Klimawandels immer mehr an Bedeutung gewinnen, möchte die Stadt hierzu, auch in Verantwortung gegenüber heutigen und zukünftigen Generationen, ihren Beitrag leisten. Die vorliegenden Flächen stehen für die Planung einer PV-Anlage unmittelbar zur Verfügung. Sie sind aufgrund der Lage neben Infrastruktureinrichtungen geeignet, weswegen die Planung am vorliegenden Standort aufgrund dessen Eignung weiterverfolgt werden soll.

5. Festsetzungskonzept zur geplanten Bebauung

Als Art der baulichen Nutzung wird entsprechend dem Planungsziel der Gemeinde ein Sondergebiet gemäß § 11 Abs. 2 BauNVO mit Zweckbestimmung „Photovoltaik-Freiflächenanlage“ festgesetzt. Mit der festgesetzten Baugrenze kann das Sondergebiet für diese Zwecke vollständig ausgenutzt werden. Es sind nur für das Vorhaben und deren Pflege notwendige Nebenanlagen (Trafostationen, Wechselrichter, bei Bedarf Schafunterstand o.ä.) mit einer Flächengröße bis zu 250 qm zulässig. Dies trägt, ebenso wie die Festsetzung, dass Solarmodule ausschließlich aufgeständert sein dürfen, zur Minimierung der Bodenversiegelung als ergänzende Vorschrift zum Umweltschutz bei.

Mit der festgesetzten Grundflächenzahl von 0,65 gemäß § 19 BauNVO als Maß der baulichen Nutzung wird der Flächenanteil des Grundstücks geregelt, der von baulichen Anlagen (Modultische, Wechselrichter, Trafo etc.) insgesamt überdeckt werden darf. Im Umkehrschluss dürfen mind. 35 % der Fläche (Bereiche randlich und zwischen den Modultischreihen) nicht baulich überdeckt werden.

Die maximale Höhe der baulichen Anlagen wird auf 3,8 m über natürlichem Gelände beschränkt, um Fernwirkungen über die randlichen Gehölzstrukturen hinweg zu minimieren bzw. zu vermeiden.

Da der Bebauungsplan vorhabenbezogen im Sinne des § 12 BauGB aufgestellt wird, bestehen über § 9 Abs. 1 BauGB hinaus weitergehende Regelungsmöglichkeiten auf Grundlage des § 12 Abs. 3 Satz 2 BauGB zur Bestimmung der Zulässigkeit des Vorhabens.

Für ein ruhiges Erscheinungsbild der Anlage in der freien Landschaft sind die Modultische in parallel zueinander aufgestellten Reihen mit einem Mindestabstand von 2,00 m zwischen den Reihen zu errichten.

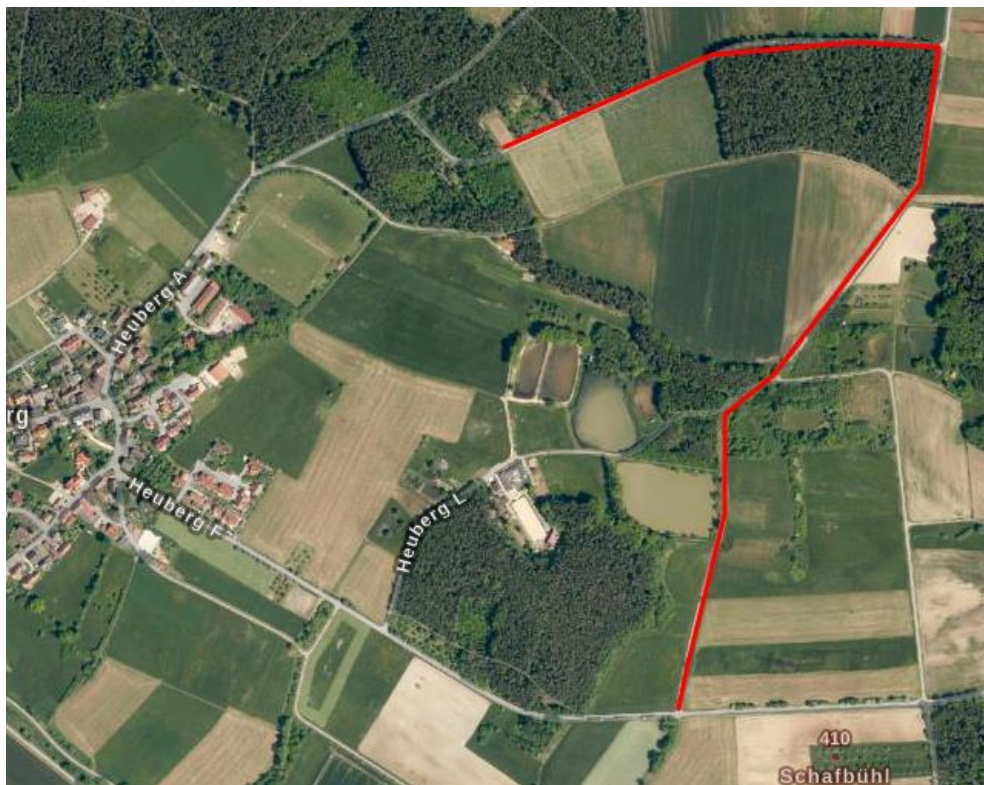
Geländeveränderungen sind aufgrund der Lage in der freien Landschaft und zur Berücksichtigung der agrarstrukturellen Belange hinsichtlich des späteren Rückbaus und möglichen Wiederaufnahme einer landwirtschaftlichen Nutzung auf das unbedingt notwendige Maß begrenzt. Die Höhe von Einfriedungen ist zum Schutz des Landschaftsbildes auf max. 2,3 m über Oberkante Gelände beschränkt, ebenso ist sichergestellt, dass die Einfriedungen in für Kleintiere durchlässiger Weise zu gestalten sind.

Werbe-/ Informationstafeln sind auf das Vorhaben bezogen bis zu einer Gesamtflächengröße von 4 m² zulässig. Außenbeleuchtungen sind aufgrund der Lage inmitten der Landschaft unzulässig.

6. Erschließung

Verkehrliche Erschließung

Die Erschließung des geplanten Solarparks erfolgt über die St 2225 bzw. St 2222 von dort über die Gemeindeverbindungsstraße von Heuberg nach Altenhofen und über befestigte Flurbereinigungswege nach Norden auf die jeweiligen Teilflächen des Geltungsbereiches (siehe folgende Abbildung).



Zufahrt zum geplanten Sondergebiet

Als Zufahrt auf die Anlagenfläche ist dort im Anschluss zwischen der randlichen Ausgleichsfläche eine private Verkehrsfläche festgesetzt (vgl. Planzeichnung). Die bestehenden Straßen/Wege sowie Zuwegungen auf die Anlagenflächen sind für Bau und Betrieb der PV-Anlage ausreichend dimensioniert und leistungsfähig. Ein weiterer Ausbau ist nicht erforderlich.

Einspeisung

Die Einspeisung erfolgt am Mittelspannungskabel zwischen der Schaltanlage Heuberg und der Station Haimpfarrich Nr. 01.

Ver- und Entsorgung

Da die Flächen zwischen und unter den Modultischen unversiegelt bleiben, soll das (über die Modultische) anfallende Niederschlagswasser weiterhin flächig vor Ort über die belebte Oberbodenzone versickern.

Die Sammlung und Einleitung von Oberflächenwasser in einen Vorfluter ist nicht erforderlich und nicht geplant (siehe B 4.4).

7. Immissionsschutz

Mit dem Betrieb der Anlage sind optische Immissionen aufgrund von Blendwirkungen durch Reflexionen des Sonnenlichts von den Modulen verbunden. Diese werden durch die Verwendung von reflexionsarmen Solarmodulen reduziert.

Gemäß § 3 des Bundes-Immissionsschutzgesetzes (BImSchG) sind Immissionen als schädliche Umwelteinwirkungen zu werten, sofern sie nach Art, Ausmaß oder Dauer geeignet sind, Gefahren, erhebliche Nachteile oder erhebliche Belästigungen für die Allgemeinheit oder für die Nachbarschaft herbeizuführen.

Mögliche im (weiteren) Reflexionsbereich liegende schützenswerten Wohnbebauungen befindet sich in einer Mindestentfernung von 350m im Südwesten (nördlicher Ortsrand von Heuberg) und 660m im Süden (nördlicher Ortsrand von Altenhofen) Gemäß dem Hinweispapier der LAI zu Lichtimmissionen erfahren Immissionsorte, die sich weiter als ca. 100 m von einer Photovoltaikanlage entfernt befinden, erfahrungsgemäß nur kurzzeitige Blendwirkungen. Lediglich bei ausgedehnten Photovoltaikparks könnten auch weiter entfernte Immissionsorte noch relevant sein.

Aufgrund der Lage des Vorhabens und der Topographie sowie der Vegetation zwischen Anlagenfläche und den Wohngebieten (Siedlungsbereiche Altenhofen und Heuberg liegen deutlich tiefer und sind durch Waldflächen abgeschirmt) besteht keine direkte Sichtbeziehung von den Siedlungsbereichen zum geplanten Vorhaben, eine Blendwirkung ist ausgeschlossen.

8. Denkmalschutz

Landschaftsbildprägende Baudenkmäler, gegenüber denen das geplante Vorhaben eine verunstaltende oder bedrängende Wirkung ausüben würde, sind im Umfeld nicht vorhanden.

Außerhalb des geplanten Sondergebiets „Photovoltaik“ ist südlich der Fl.Nrn. 412 und 413 ein Bodendenkmal ausgewiesen („Archäologische Befunde im Bereich der frühneuzeitliche Wüstung "Stückgut“ Aktennummer D-5-6733-0078).

Eventuell weitere zutage tretende Bodendenkmäler unterliegen grundsätzlich der Meldepflicht an das Bayerische Landesamt für Denkmalpflege oder die Untere Denkmal-schutzbehörde gemäß Art. 8 Abs. 1-2 DSchG. Auch landschaftsbildprägende Baudenk-mäler, gegenüber denen das geplante Vorhaben eine verunstaltende oder bedrän-gende Wirkung ausüben würde, sind im Umfeld nicht vorhanden.

9. Grünordnung und Eingriffsregelung

9.1 Gestaltungsmaßnahmen

Rund um die geplante PV-Anlage werden im Übergang zur offenen Landschaft Gras-Kraut-Säume, Hecken und lockere Gehölzstrukturen zur Abschirmung angelegt.

9.2 Eingriffsermittlung

Die zu erwartenden Eingriffe in Natur und Landschaft wurden im Rahmen der gemeind-lichen Abwägung berücksichtigt. Die weitere Ermittlung und Beschreibung der Auswir-kungen des Vorhabens und der Eingriffe befindet sich im Teil B Umweltbericht.

Eingriffsminimierung

Neben der Schaffung von Ausgleichsflächen erfolgt die Berücksichtigung der Belange des Naturschutzes und der Landschaftspflege durch folgende festgesetzte Maßnah-men:

- Extensive Grünlandnutzung im Bereich des Sondergebietes (Schafbeweidung, alt. Mahd mit spätem ersten Schnittzeitpunkt zum Aussamen von Kräutern und zum Schutz von Bodenbrütern)
- Beschränkung der max. Höhe baulicher Anlagen
- geringe Bodeninanspruchnahme durch Verankerung der Module durch Ramm- oder Schraubfundamente und unbefestigte Ausführung interner Erschließungs- wege, fachgerechter Umgang mit Boden gemäß den bodenschutzgesetzlichen Vorgaben
- Verwendung kleintierdurchlässiger Zäune zwischen PV-Anlagen und Ausgleichsflä- chen
- Versickerung des (über die Module) anfallenden Niederschlagswassers vor Ort
- Standortwahl: Ackerfläche ohne wertgebende Vegetationsstruktur

Ermittlung des Eingriffs und Bewertung der Eingriffsfläche

Zur Ermittlung der Eingriffsintensität wurde der Vegetationsbestand erhoben und die Funktionen des Geltungsbereiches für den Schutz der Naturgüter bewertet.

Die Eingriffsbewertung erfolgt gem. Leitfaden zur Eingriffsregelung des Bayerischen Staatsministeriums für Landesentwicklung und Umweltfragen „Bauen im Einklang mit Natur und Landschaft“.

Bewertung der Eingriffsfläche

Schutzgut	Einstufung lt. Leitfaden StMLU
Arten und Lebensräume	Acker intensiv genutzt, teilw. große Feldschläge (gewisses Habitatpotenzial für Feldvögel nicht ganz auszuschließen), Kontakt zu mageren Waldrändern Kategorie I-II
Boden	anthropogen überprägter Boden mit überwiegend geringer Ertragsfunktion, Kategorie I-II
Wasser	Flächen mit überwiegend mittlerem Grundwasserflurabstand in ihrer Versickerungsfähigkeit variierend, Kategorie I-II
Klima und Luft	Flächen mit Kaltluftentstehung ohne Zuordnung zu Belastungsgebieten, Kategorie I
Landschaft	bereichsweise Kuppenlage mit ausgeräumten Ackerschlägen, Vorbelastungen Kategorie I
Gesamtbewertung	Kategorie I-II Flächen mit überwiegend geringer Bedeutung für Naturhaushalt und Landschaftsbild

Ermittlung Eingriffsschwere

Der Bebauungsplan setzt zwar eine GRZ von 0,65 fest, was gemäß dem o.g. Leitfaden prinzipiell einen hohen Versiegelungs- bzw. Nutzungsgrad bedeutet. Da die GRZ im vorliegenden Fall aber weitgehend die von den Modultischen überschirmte Fläche widerspiegelt, die weitgehend unversiegelt bleiben und als Extensivgrünland entwickelt werden, ist die Eingriffsschwere insgesamt gering.

Festlegung des Kompensationsfaktors

Der Aufstellungsbeschluss für den Bebauungsplan Nr. 44 wurde am 14.10.2021 gefasst. Die Kompensationsermittlung erfolgt nach dem Schreiben des Bayerischen Staatsministeriums des Inneren vom 19.11.2009 zu Freiflächen-Photovoltaikanlagen. Gem. diesem Schreiben liegt der Kompensationsfaktor für Anlagen im Regelfall bei 0,2. Dieser Regelfall ist vorliegend gegeben.

In Verbindung mit den umfassenden Vermeidungs- und Ausgleichsmaßnahmen ist der Eingriff insgesamt als gering zu werten, vielmehr gewinnt der Landschaftsraum aus naturschutzfachlicher Sicht voraussichtlich an Wert.

Ermittlung des Ausgleichs- und Ersatzflächenbedarfs

Teilfläche	Eingriffsfläche	Ausgleichsfaktor	Ausgleichsbedarf
Sondergebiet „Photovoltaik“ + Private Verkehrsflächen In Acker- und artenarme Grünlandlage	72.896,2 qm	x 0,2	14.579,24 qm
Summe			14.579 qm

Der Vegetationsbestand besteht im Planungsbereich aus Acker ohne besondere Ackerwildkräuter (BNT: A11), auf dem Flurstück 415 ist ein Ackerbrache (BNT A2).

9.3 Ausgleichsflächen

Zur Kompensation des mit der Anlage der Photovoltaik-Freiflächenanlage verbundenen naturschutzrechtlichen Eingriffs sind innerhalb des Geltungsbereiches des Bebauungsplanes, rund um die geplanten Sondergebiete, auf einer Fläche von insgesamt 14.580 qm interne Ausgleichsmaßnahmen festgesetzt. Die Flächen werden im Bestand wie die Eingriffsfläche allesamt ackerbaulich genutzt (A11).

Folgende interne Ausgleichsflächen/-maßnahmen sind gemäß den Abgrenzungen in der Planzeichnung zur Entwicklung von Biotop-/Nutzungstypen festgesetzt:

- Maßnahme 1:
Entwicklung mäßig extensiv genutztes, artenreiches Grünland durch Einbringen einer Regiosaatgutmischung für Säume mittlerer Standorte (Ursprungsgebiet 12 „Fränkisches Hügelland“) und Erhaltung durch zweimalige Mahd davon mit Staffelmahd von ca. 50 % der Fläche im zeitigen Frühjahr jeden Jahres (mit Mahdgutabfuhr).
- Maßnahme 2
Anlage und Entwicklung einer vielfältigen, naturnahen Gehölzstruktur aus Heckenabschnitten, kleineren Strauchgruppen und Einzelsträuchern; Verwendung standortgerechter Straucharten gemäß Artenliste.
- Maßnahme 3
Pflanzung von Wildobstbäumen (Hochstämme, Pflanzabstand 10 m) gem. Planzeichnung. In den ersten fünf Jahren ist eine bedarfsgerechte Düngung durch Kompostgaben und Einsatz von Pflanzenschutz nach Abstimmung mit der UNB zur Erhaltung der Obstbäume zulässig. Im Anschluss an die 5 Jahre ist dies nur in Ausnahmefällen zur Verhinderung eines Absterbens der Obstbäume durch Mangelernährung oder/und Schädlings- bzw. Krankheitsbefall in Abstimmung mit der UNB zulässig.
- Maßnahme 4
Schaffung von Kleinstrukturen für Insekten (Totholzhaufen, -meiler / Wurzelstöcke, Steinhäufen mit sandigem Rohboden). Insgesamt sind 4 Strukturen (2 Stein-/Sandhaufen/Rohbodenstellen, 2 Totholzhaufen abwechselnd verteilt) herzustellen. Steinhäufen und sandige Rohbodenstellen müssen einen Durchmesser von mind. 3 m haben, die Körnung der Steine liegt zwischen 5cm bis 40 cm. Die Häufen sind alle drei Jahre im September fachgerecht freizustellen. Die Totholzstellen müssen einer Mindestgröße von 6 qm pro Haufen aufweisen.

Mit den vielfältigen und strukturverbessernden Maßnahmen werden die landwirtschaftlich intensiv genutzten Flächen naturschutzfachlich aufwertet und Verbundstrukturen geschaffen. Gegenüber der ackerbaulichen Nutzung entstehen ein kleinteiligeres Lebensraummosaik und Habitatpotential für eine Vielzahl von Arten (-gruppen), z.B. Heckenbrüter wie Goldammer, Fledermäuse, Insekten und Kleinsäuger.

Die Flächen werden im Bestand wie die Eingriffsfläche allesamt als Acker und in sehr geringem Umfang als nährstoffreiches Grünland genutzt. Durch die Ausgleichsmaßnahmen entstehen hochwertige Biotopstrukturen. Innerhalb des Sondergebiets erfolgt eine extensive Grünlandnutzung.

Mit den Maßnahmen kann eine Steigerung des ökologischen Wertes der Flächen um eine Wertstufe erreicht werden (Aufwertungsfaktor 1,0).

Dem durch die vorliegende Planung verursachten Eingriff in den Lebensraum der Heidelerche werden externe CEF - Flächen Fl. Nr. 459 und 464 Gemarkung Heuberg für den Ausgleich von zwei Heidelerchenreviere zugeordnet. Die Maßnahmen sind gleichzeitig vorgezogene CEF-Maßnahmen im Sinne des § 44 Abs. 5 BNatSchG und sind so durchzuführen, dass diese zum Eingriffszeitpunkt wirksam sind und der Erhalt der ökologischen Funktion der Fortpflanzungs- oder Ruhestätte weiterhin gewahrt ist. Folgende Maßnahmen sind umzusetzen:

- Herstellung einer Blühfläche auf 50 % der Fläche durch Ansaat mit autochthoner, kräuterreiche Regiosaatgutmischung (Ursprungsgebiet 12 „Fränkisches Hügelland“ – Saatgut Magerrasen mit Aussaatstärke 2 g) und extensive Nutzung als Grünland mit Schnittzeitpunkt ab Ende September und Abfuhr des Mahdguts (kein Mulchen), Pflegeschnitt bei Bedarf im Frühjahr, um die Vegetation zu Brutbeginn niedrig zu halten; Umbruch spätestens nach 5 Jahren zur Vermeidung von dichtem Grasaufwuchs.
- Anlage eines selbstbegrünenden Brachestreifens mit jährlichem Umbruch auf 50 % der Fläche.
- während der Brutzeit von Anfang März bis Ende September kein Dünger- und Pflanzenschutzmittel-Einsatz, keine mechanische Unkraut-bekämpfung und keine Mahd auf den Blüh- und Brachestreifen.
- Herstellung der Funktionsfähigkeit der Blühstreifen durch jährliche Pflege mit Pflegeschnitt im Frühjahr vor Brutbeginn bis Anfang März, Kein Mulchen.
- Bei einem Flächenwechsel zwischen Brache und Blühstreife ist auf der Maßnahmenfläche die Winterruhe von Anfang Oktober bis Ende Februar einzuhalten.

Übersicht Eingriff-Ausgleichsbilanzierung

Ausgleichsbedarf			Ausgleichsflächen	
Eingriffsfläche in qm	KF	Ausgleichsbedarf in qm	Ausgleichsfläche in qm	Flächengröße in qm
SO PV und Verkehrsfl. (Acker/Grünland, artenarm) 72.896,2 qm	0,2	14.579,24	Interne Ausgleichsfläche Gras-Kraut-Säume und strukturreiche Flächen mit Gehölzen (14.579,5)	14.580
			externe Ausgleichsfläche Gras-Kraut-Säume und strukturreiche Flächen mit Gehölzen (8.760)	
			CEF-Fläche Blühstreifen, Fl.Nrn.: 459 (8.756,7) und 464 (12.412,6) Gmk Heuberg Summe (21.169,3)	
Summe		14.579		14.580

Die Überkompensation von 8.760 qm wird für weitere in der Umgebung von Hilpoltstein geplante Bauleitplanverfahren für Freiflächenphotovoltaikanlagen verwendet. Eine feste Zuordnung der Flächen mit den Maßnahmen 1-3 siehe Plandarstellung wird für ein konkretes künftiges Bauleitplanverfahren der Südwerk GmbH vorgenommen.

10. Artenschutzprüfung

Zur Vermeidung von Verbotstatbeständen im Sinne des § 44 BNatSchG sind deshalb im Vorgriff folgende Vermeidungs- und externe CEF-Maßnahmen erforderlich:

- Bodenbrüter
Die Baumaßnahmen (Erdbauarbeiten) sind entweder außerhalb der Brutzeit von Vogelarten zwischen Anfang September und Anfang März durchzuführen oder ganzjährig, sofern durch anderweitige Maßnahmen (durch fachkundige Personen begleitete geeignete Vergrämungsmaßnahmen (z.B. Anlage und Unterhalt einer Schwarzbrache) bis zum Baubeginn in i.V.m. funktionswirksamen CEF-Maßnahmen) sichergestellt wird, dass artenschutzrechtliche Verbotstatbestände im Sinne des § 44 BNatSchG nicht erfüllt werden.
- Zauneidechse:
Bauzeitliche Zäunung entlang des südexponierten Waldrandes entlang des Flurweges Fl. Nr. 417 und mehrmalige Überprüfung durch eine fachkundige Person auf die Funktionsfähigkeit (kein Ein-knicken des Zaunes, usw.) während der Bauausführung oder Durchführung der Baumaßnahmen außerhalb der Aktivitätszeit (Anfang Februar bis September) von Zauneidechsen.
- CEF-Maßnahme Feldvögel
Als artenschutzrechtliche Ersatzmaßnahme (CEF-Maßnahme) werden externe CEF-Flächen, entsprechend den Lebensraumsprüchen der Heidelerche

gestaltet und künftig gepflegt (siehe Teil A 9.3). Die Fläche ist für die Heidelerche geeignet, da diese mageren Standorte (sandige Böden) aufweisen, auf denen sich lückige Blühstreifen bzw. magere Brachen entwickeln lassen, im Umfeld stehen Gebüsche am Waldrand als Singwarte.

Die Maßnahmen sind vorgezogene CEF-Maßnahmen im Sinne des § 44 Abs. 5 BNatSchG für die Heidelerche und haben vor dem eigentlichen baulichen Eingriff zu erfolgen. Liegt der Baubeginn nach August eines Jahres genügt die vollständige Umsetzung bis 1. März des Folgejahres.

Bei Durchführung der festgesetzten Maßnahmen (Planteil B 4.1 und B 4.2 und B 4.3) ist davon auszugehen, dass durch das Planungsvorhaben keine populationsbezogene Verschlechterung des Erhaltungszustandes der saP-relevanten Vogel- und Reptilienarten erfolgt, da die ökologische Funktion im räumlichen Zusammenhang gewahrt bleibt. Verbotstatbestände nach § 44 BNatSchG lassen sich folglich vermeiden.

B Umweltbericht

1. Einleitung

1.1 Anlass und Aufgabe

Die Umweltprüfung ist ein Verfahren, das die voraussichtlichen Auswirkungen des Bauleitplans auf die Umwelt und den Menschen frühzeitig untersucht.

Die gesetzliche Grundlage liefert das Baugesetzbuch (BauGB) in der Fassung der Bekanntmachung vom 3. November 2017 (BGBl. I S. 3634), das zuletzt durch Artikel 2 des Gesetzes vom 04.01.2023 (BGBl. I Nr.6) geändert worden ist. (§ 1 Aufgabe, Begriff und Grundsätze der Bauleitplanung, § 1a ergänzende Vorschriften zum Umweltschutz, § 2, vor allem Abs. 4 - Umweltprüfung).

1.2 Inhalt und Ziele des Plans

Die Südwerk GmbH hat als Vorhabenträger die Einleitung eines Verfahrens zur Aufstellung eines vorhabenbezogenen Bebauungsplans für die Errichtung einer Photovoltaik-Freiflächenanlage nordöstlich von Heuberg innerhalb eines im Sinne des Erneuerbare-Energien-Gesetzes (EEG) 2021 „landwirtschaftlich benachteiligten Gebietes“ beantragt.

Der Geltungsbereich liegt im nördlichen Stadtgebiet von Hilpoltstein (Landkreis Roth, Regierungsbezirk Mittelfranken). Er umfasst vier Teilbereiche mit insgesamt ca. 9,0 ha und beinhaltet die Fl.Nrn. 412, TF 413, TF 415, 424 und TF 444 jeweils Gemarkung Heuberg.

Mit den geplanten Photovoltaik-Freiflächenanlagen kann das Ziel von Bund und Land unterstützt werden, den Anteil der Erneuerbaren Energien bei der zukünftigen Energiebereitstellung deutlich auszubauen und hierdurch den CO₂ - Ausstoß zu verringern. In Verantwortung gegenüber heutigen und künftigen Generationen möchte die Stadt hierzu einen wichtigen Beitrag leisten. Gleichzeitig kann auch ein naturschutzfachlicher Mehrwert mit dem Vorhaben erwirkt werden.

Details siehe Teil A der Begründung.

1.3 Prüfung anderweitiger Planungsmöglichkeiten

Die Planung erfolgt auf Antrag eines Vorhabensträgers, der im Besitz der Flurstücke für die beabsichtigte Betriebsdauer des Solarparks ist. Das Plangebiet befindet sich innerhalb der Flächenkulisse der im Erneuerbare-Energien-Gesetz (EEG) 2021 verankerten „landwirtschaftlich benachteiligten Gebiete“. Darin sind PV-Freiflächenanlagen mit einer Nennleistung über 750 kWp und bis maximal 20 MWp auf Acker- und Grünlandflächen in diesen Gebieten förderfähig, sofern die Bundesländer eine entsprechende Rechtsverordnung dazu erlassen. Bayern hat dies mit der "Verordnung über Gebote für Freiflächenanlagen" getan und unterstützt somit den Ausbau bayerischer PV-Freiflächenanlagen.

Der Standort liegt nordöstlich des OT Heuberg, nördlich des Main-Donaukanal innerhalb einer von Waldflächen und Feldgehölzen umgebenden Rodungsinsel. Etwa 200m nördlich der Flurnummer 424 liegt eine Windkraftanlage die als Infrastruktureinrichtungen im räumlichen Zusammenhang gewertet werden kann.

Der Standort erfüllt darüber hinaus die allgemeinen Richtlinien für die Errichtung von Freiflächenphotovoltaikanlagen im Stadtgebiet Hilpoltstein (Stand 30.04.2021). Dieser liegt außerhalb von Ausschlussgebieten (Biotope, Schutzgebiete des Naturschutz- und Wasserrechts, Gewässerrandstreifen, Waldflächen). Natur- und artenschutzrechtliche Belange können in der Bauleitplanung berücksichtigt werden.

Die Planung entspricht hinsichtlich der Erneuerbaren Energien den Zielen des LEP und des Regionalplanes.

Das Landschaftsbild wird in einer Lage mit geringer Exposition und geringer Fernwirkung in gewisser Weise technisch überprägt. Mit den geplanten Eingrünungen erfolgt jedoch eine Abschirmung und der ökologische Wert wird erhöht.

Da die Ziele des Klimaschutzes aufgrund des spürbaren Klimawandels immer mehr an Bedeutung gewinnen, möchte die Stadt hierzu, auch in Verantwortung gegenüber heutigen und zukünftigen Generationen, ihren Beitrag leisten. Die vorliegenden Flächen stehen für die Planung einer PV-Anlage unmittelbar zur Verfügung, Sie sind aufgrund der Lage neben Infrastruktureinrichtungen geeignet, weswegen die Planung am vorliegenden Standort aufgrund dessen Eignung weiterverfolgt werden soll.

2. Vorgehen bei der Umweltprüfung

2.1 Untersuchungsraum

Das Untersuchungsgebiet umfasst den Geltungsbereich sowie angrenzende Nutzungen im Umfeld, um den Geltungsbereich (Wirkraum), um weiterreichende Auswirkungen bewerten zu können (Bsp. Emissionen, Auswirkungen auf Biotopverbund etc.).

2.2 Prüfungsumfang und Prüfungsmethoden

Geprüft werden gem. BauGB

§ 1 Abs. 6 Nr. 7:

- a) Auswirkungen auf Fläche, Tiere, Pflanzen, Boden, Wasser, Luft, Klima und das Wirkungsgefüge zwischen ihnen sowie die Landschaft und die biologische Vielfalt
- b) Erhaltungsziele und Schutzzweck der FFH- und Vogelschutzgebiete
- c) Umweltbezogene Auswirkungen auf den Menschen und seine Gesundheit sowie die Bevölkerung insgesamt
- d) Umweltbezogene Auswirkungen auf Kulturgüter und sonstige Sachgüter
- e) Vermeidung von Emissionen und sachgerechter Umgang mit Abfällen und Abwässern
- f) Nutzung erneuerbarer Energien sowie sparsame und effiziente Nutzung von Energie
- g) Darstellung von Landschaftsplänen und sonstigen Plänen
- h) Erhaltung bestmöglicher Luftqualität in Gebieten mit Immissionsgrenzwerten, die nach europarechtlichen Vorgaben durch Rechtsverordnung verbindlich festgelegt sind
- i) Wechselwirkungen zwischen den Belangen a) bis d)
- j) unbeschadet des §50 Satz 1 des Bundes-Immissionsschutzgesetzes, die Auswirkungen, die aufgrund der Anfälligkeit der nach dem Bebauungsplan zulässigen Vorhaben für schwere Unfälle oder Katastrophen zu erwarten sind, auf die Belange nach dem Buchstaben a bis d und i

§ 1 a:

- Bodenschutzklausel nach § 1a Abs. 2 Satz 1
- Umwidmungssperrklausel des § 1a Abs. 2 Satz 2

- Berücksichtigung von Vermeidung und Ausgleich nach der Eingriffsregelung gem. § 1a Abs. 3
- Berücksichtigung von FFH- und Vogelschutzgebieten gem. § 1a Abs. 4
- Erfordernisse des Klimaschutzes gem. § 1a Abs. 5

Für die Prüfung wurde eine Biotop- und Nutzungstypenerfassung des Geltungsbereichs und des Umfelds vorgenommen und vorhandene Unterlagen ausgewertet.

Die Umweltprüfung wurde verbal-argumentativ in Anlehnung an die Methodik der ökologischen Risikoanalyse durchgeführt. Sie basiert auf der Bestandsaufnahme der relevanten Aspekte des Umweltzustandes im voraussichtlich erheblich beeinflussten Gebiet. Zentrale Prüfungsinhalte sind die Schutzgüter gem. § 1 Abs. 6 Nr. 7 a-d. Die einzelnen Schutzgüter wurden hinsichtlich Bedeutung und Empfindlichkeit bewertet, wobei die Vorbelastungen berücksichtigt wurden.

Der Bedeutung und Empfindlichkeit der Schutzgüter werden die Wirkungen des Vorhabens gegenüber gestellt. Als Ergebnis ergibt sich das mit dem Bauleitplan verbundene umweltbezogene Risiko als Grundlage der Wirkungsprognose. Ergänzend und zusammenfassend werden die Auswirkungen hinsichtlich der Belange des § 1 Abs. 6 Nr. 7 e-i BauGB dargelegt.

Bei der Prognose der möglichen erheblichen Auswirkungen des Bauleitplanes wird die Bau- und Betriebsphase auf die genannten Belange berücksichtigt, u.a. infolge

- aa) des Baus und des Vorhandenseins der geplanten Vorhaben, soweit relevant einschließlich Abrissarbeiten,
- bb) der Nutzung natürlicher Ressourcen, insbesondere Fläche, Boden, Wasser, Tiere, Pflanzen und biologische Vielfalt, wobei soweit möglich die nachhaltige Verfügbarkeit dieser Ressourcen zu berücksichtigen ist,
- cc) der Art und Menge an Emissionen von Schadstoffen, Lärm, Erschütterungen, Licht, Wärme und Strahlung sowie der Verursachung von Belästigungen,
- dd) der Art und Menge der erzeugten Abfälle und ihrer Beseitigung und Verwertung,
- ee) der Risiken für die menschliche Gesundheit, das kulturelle Erbe oder die Umwelt (zum Beispiel durch Unfälle oder Katastrophen),
- ff) der Kumulierung mit den Auswirkungen von Vorhaben benachbarter Plangebiete unter Berücksichtigung etwaiger bestehender Umweltprobleme in Bezug auf möglicherweise betroffene Gebiete mit spezieller Umweltrelevanz oder auf die Nutzung von natürlichen Ressourcen,
- gg) der Auswirkungen der geplanten Vorhaben auf das Klima (zum Beispiel Art und Ausmaß der Treibhausgasemissionen) und der Anfälligkeit der geplanten Vorhaben gegenüber den Folgen des Klimawandels,
- hh) der eingesetzten Techniken und Stoffe.

Die Auswirkungen werden in drei Stufen bewertet: geringe, mittlere und hohe Erheblichkeit der Umweltauswirkungen.

2.3 Schwierigkeiten bei der Zusammenstellung der Angaben

Die Planung ist derzeit in der Phase des Entwurfs und wird im Laufe des Verfahrens ggf. gemäß den Erkenntnissen der Behörden- und Öffentlichkeitsbeteiligung noch ergänzt. Eine saP wurde erstellt, die Ergebnisse sind in der Planung eingearbeitet.

3. Planungsvorgaben und Fachgesetze

Es wurden insbesondere berücksichtigt:

- Bundesnaturschutzgesetz (BNatSchG)
- Wasserhaushaltsgesetz (WHG)
- Bundesbodenschutzgesetz (BBodSchG)

Das Bundesnaturschutzgesetz wurde durch Festsetzung von grünordnerischen Maßnahmen und Ausgleichsmaßnahmen berücksichtigt.

Das Wasserhaushaltsgesetz wird durch die angestrebte naturnahe Versickerung des unverschmutzten Oberflächenwassers vor Ort berücksichtigt.

Das Bodenschutzgesetz wurde durch die Maßnahmen zur Vermeidung bzw. Minimierung der Bodenversiegelung berücksichtigt.

4. Beschreibung und Bewertung des derzeitigen Umweltzustandes und Prognose der Umweltauswirkungen bei Durchführung der Planung

4.1 Mensch

Beschreibung und Bewertung

Für die Beurteilung des Schutzgutes Mensch steht die Wahrung der Gesundheit und des Wohlbefindens des Menschen im Vordergrund, soweit diese von Umweltbedingungen beeinflusst werden.

Bewertungskriterien sind:

Bedeutung / Empfindlichkeit	Wohnfunktion
	Funktion für Naherholung

Beim Aspekt "Wohnen" ist die Erhaltung gesunder Lebensverhältnisse durch Schutz des Wohn- und Wohnumfeldes relevant. Beim Aspekt "Erholung" sind überwiegend die wohnortnahe Feierabenderholung bzw. die positiven Wirkungen siedlungsnaher Freiräume auf das Wohlbefinden des Menschen maßgebend.

Wohnfunktion

Das Plangebiet selbst hat keine Bedeutung für die Wohnfunktion. Ca. 350m im Südwesten befindet sich der nördliche Ortsrand von Heuberg und ca. 660m südlich der nördliche Ortsrand von Altenhofen.

Funktionen für die Naherholung

Das Plangebiet hat Bedeutung als Teil der erlebbaren Landschaftskulisse für Naherholungssuchende auf den umliegenden Wegen. Südlich verläuft der örtliche Wanderweg „Fränkisches Seenland/Stadt Hilpoltstein - weiß auf blau H7 (Rund um Heuberg)“ und nördlich der örtliche Wanderweg RH 11. Da es sich nicht um überregionale Rad- bzw. Wanderwege handelt, ist die Frequentierung in dem für den ländlichen Raum im Umfeld des Rothsees vermutlich eher mittel.

Auswirkungen der Planung, Vermeidungsmaßnahmen

Auswirkungen auf die Wohnfunktion

Mit dem Betrieb der Anlage sind optische Immissionen aufgrund von Blendwirkungen durch Reflexionen des Sonnenlichts von den Modulen verbunden. Diese werden durch die Verwendung von reflexionsarmen Solarmodulen reduziert.

Gemäß § 3 des Bundes-Immissionsschutzgesetzes (BImSchG) sind Immissionen als schädliche Umwelteinwirkungen zu werten, sofern sie nach Art, Ausmaß oder Dauer geeignet sind, Gefahren, erhebliche Nachteile oder erhebliche Belästigungen für die Allgemeinheit oder für die Nachbarschaft herbeizuführen.

Gemäß dem Hinweispapier der LAI zu Lichtimmissionen erfahren Immissionsorte, die sich weiter als ca. 100 m von einer Photovoltaikanlage entfernt befinden, erfahrungsgemäß nur kurzzeitige Blendwirkungen. Lediglich bei ausgedehnten Photovoltaikparks könnten auch weiter entfernte Immissionsorte noch relevant sein.

Aufgrund der Lage des Vorhabens und der Topographie sowie der Vegetation zwischen Anlagenfläche und den Wohngebieten (Siedlungsbereiche Altenhofen und Heuberg liegen deutlich tiefer und sind durch Waldflächen abgeschirmt) besteht keine direkte Sichtbeziehung von den Siedlungsbereichen zum geplanten Vorhaben, eine Blendwirkung ist ausgeschlossen.

Auswirkungen auf die Naherholung

Die benachbarten Wege sind mit Ausnahme kurzfristiger Beeinträchtigungen während der Bauphase weiterhin ungehindert durch Naherholungssuchende nutzbar. Der durch große Ackerschläge dominierte Landschaftsbereich wird durch die PV-Anlage technisch überprägt. Durch die geplanten Begrünungsmaßnahmen insbesondere entlang der Erschließungs- und Feldwege mit Abständen zwischen Weg und Anlagenflächen erfolgt eine deutliche Aufwertung.

**Gesamtbewertung Schutzgut Mensch:
Auswirkungen mittlere Erheblichkeit**

4.2 Tiere und Pflanzen, Biodiversität

Beschreibung und Bewertung

Zur Bewertung des vorhandenen Biotoppotenzials werden folgende Bewertungskriterien herangezogen:

Bedeutung / Empfindlichkeit	Naturnähe
	Vorkommen seltener Arten
	Seltenheit des Biotoptyps
	Größe, Verbundsituation
	Repräsentativität
	Ersetzbarkeit

Das Plangebiet befindet sich etwas 380m nordöstlich des OT Heuberg innerhalb einer ca. 36,5 ha großen Rodungsinsel. Die umgebenden Waldflächen sind mit Nadelgehölzen dominiert, Teilbereiche der Waldflächen sind mit mageren Säumen und Magerzeigern wie Ginster bewachsen, im Unterwuchs kommen auch Flechten vor.

Die überplanten Flächen werden als Ackerflächen genutzt. Insgesamt ist aufgrund der sandigen Böden die Nutzung extensiver einzuschätzen. Die benachbarten Flächen außerhalb des Planungsbereiches sind als artenreichere Grünlandflächen einzustufen, hier machen sich die mageren sandigen Böden bemerkbar.

Der Vegetationsbestand besteht im Planungsbereich aus Acker ohne besondere Ackerwildkräuter (BNT: A11), auf dem Flurstück 415 ist ein Ackerbrache (BNT A2).

Der Geltungsbereich hat aufgrund der ackerbaulichen Nutzung eine geringe bis (bezüglich Feldvögeln) mittlere Bedeutung für das Schutzgut. Von Bedeutung sind die mageren Waldränder außerhalb der Sondergebiete aber in Kontakt mit dem Planungsbereich (hier insbesondere der nördliche Rand der Flurstücke 412 und 413, ferner auch die Waldrandflächen entlang des Flurstücks 424).

Diese werden durch die Ausgleichsmaßnahmen besser miteinander vernetzt.

Eine spezielle artenschutzrechtliche Prüfung (saP) wurde durchgeführt. Entlang des südexponierten Waldsaumes Fl.Nr. 417 wurde die Zauneidechse nachgewiesen. Mit der Heidelerche besteht eine Betroffenheit einer Feldvogelart, die durch das Vorhaben beeinträchtigt wird. Weitere im Rahmen der saP nachgewiesene Arten im Umfeld des Vorhabens sind der Gilde der Wald- oder Gebüschbrüter zuzuordnen und aufgrund der Art des Vorhabens und den davon betroffenen Flächen nicht gefährdet.

Auswirkungen der Planung, Vermeidungsmaßnahmen

Durch die Planung wird eine insgesamt etwa 7,3 ha große intensiv genutzte Ackerflächen (geplantes Sondergebiet) mit Modultischen überstellt. Die Module werden mittels Rammgründung installiert, d.h. der Versiegelungsgrad ist äußerst gering und beschränkt sich auf wenige untergeordnete bauliche Anlagen (v.a. Trafostationen, evtl. Schafunterstand). Der überwiegende Anteil der Flächen wird zu Extensivgrünland entwickelt. Hierbei wird standortgemäßes Saatgut verwendet und das Mahdregime erfolgt so, dass Kräuter beim Aussamen und Bodenbrüter hiervon profitieren.

Zur Vermeidung von Verbotstatbeständen im Sinne des § 44 BNatSchG sind deshalb im Vorgriff folgende Vermeidungs- und externe CEF-Maßnahmen erforderlich:

- Bodenbrüter
Die Baumaßnahmen (Erdbauarbeiten) sind entweder außerhalb der Brutzeit von Vogelarten zwischen Anfang September und Anfang März durchzuführen oder ganzjährig, sofern durch anderweitige Maßnahmen (durch fachkundige Personen begleitete geeignete Vergrämungsmaßnahmen (z.B. Anlage und Unterhalt einer Schwarzbrache) bis zum Baubeginn in i.V.m. funktionswirksamen CEF-Maßnahmen) sichergestellt wird, dass artenschutzrechtliche Verbotstatbestände im Sinne des § 44 BNatSchG nicht erfüllt werden.
- Zauneidechse:
Bauzeitliche Zäunung entlang des südexponierten Waldrandes entlang des Flurweges Fl. Nr. 417 und mehrmalige Überprüfung durch eine fachkundige Person auf die Funktionsfähigkeit (kein Einknicken des Zaunes, usw.) während der Bauausführung oder Durchführung der Baumaßnahmen außerhalb der Aktivitätszeit (Anfang Februar bis September) von Zauneidechsen.
- CEF-Maßnahme Feldvögel
Als artenschutzrechtliche Ersatzmaßnahme (CEF-Maßnahme) werden externe CEF-Flächen, entsprechend den Lebensraumsprüchen der Heidelerche

gestaltet und künftig gepflegt (siehe Teil A 9.3). Die Fläche ist für die Heidelerche geeignet, da diese mageren Standorte (sandige Böden) aufweisen, auf denen sich lückige Blühstreifen bzw. magere Brachen entwickeln lassen, im Umfeld stehen Gebüsche am Waldrand als Singwarte.

Die Maßnahmen sind vorgezogene CEF-Maßnahmen im Sinne des § 44 Abs. 5 BNatSchG für die Heidelerche und haben vor dem eigentlichen baulichen Eingriff zu erfolgen. Liegt der Baubeginn nach August eines Jahres genügt die vollständige Umsetzung bis 1. März des Folgejahres.

Bei Durchführung der festgesetzten Maßnahmen (Planteil B 4.1 und B 4.2 und B 4.3) ist davon auszugehen, dass durch das Planungsvorhaben keine populationsbezogene Verschlechterung des Erhaltungszustandes der saP-relevanten Vogel- und Reptilienarten erfolgt, da die ökologische Funktion im räumlichen Zusammenhang gewahrt bleibt. Verbotstatbestände nach § 44 BNatSchG lassen sich folglich vermeiden. Gemäß dem „Leitfaden zur Berücksichtigung von Umweltbelangen bei der Planung von PV- Freiflächenanlagen“ (ARGE Monitoring PV-Anlagen, 2007) zeigen Erfahrungen mit bestehenden Photovoltaikanlagen, dass zahlreiche Vogelarten die Zwischenräume und Randbereiche von Anlagen als Jagd-, Nahrungs- und Brutgebiet nutzen.

Mit den vielfältigen und strukturverbessernden Maßnahmen werden die landwirtschaftlich intensiv genutzten Flächen naturschutzfachlich aufwertet und Verbundstrukturen geschaffen. Gegenüber der ackerbaulichen Nutzung entstehen ein kleinteiligeres Lebensraummosaik und Habitatpotential für eine Vielzahl von Arten (-gruppen), z.B. Heckenbrüter wie Goldammer, Dorngrasmücke Fledermäuse, Insekten, Kleinsäuger und Reptilien.

Nachteilige Auswirkungen auf den Biotopverbund durch die Einzäunung der PV-Anlage lassen sich dadurch reduzieren, dass diese für Kleintiere durchlässig gestaltet werden und die randlich umlaufenden Ausgleichsflächen außerhalb dieser Einzäunung verbleiben. Sie stellen attraktive Vernetzungslinien für wandernde Tierarten dar.

**Gesamtbewertung Schutzgut Pflanzen und Tiere:
Auswirkungen geringe bis mittlere Erheblichkeit**

4.3 Boden

Beschreibung und Bewertung

Zur Bewertung des Bodens werden folgende Bewertungskriterien herangezogen:

Bedeutung / Empfindlichkeit	Natürlichkeit
	Seltenheit
	Biotopentwicklungspotenzial
	natürliches Ertragspotenzial

Das Plangebiet befindet sich gemäß der digitalen geologischen Karte 1:25.000 im Bereich des Unterjura – spezifisch liegen Ablagerungen des Lias vor mit Sand- und Mergelstein. Im südlichen Bereich liegen Ablagerungen des Keuper oder Schwarzjura-gruppe vor, mit einer Wechselfolge aus Sandstein (mittel- bis grobkörnig) und Tonstein.

Gemäß der Übersichtsbodenkarte von Bayern 1:25.000 sind im Plangebiet folgende Bodenarten ausgebildet:

- 354a Fast ausschließlich Braunerde, unter Wald gering verbreitet podsolig aus (Grus-)Reinsand (Deckschicht oder Sandstein) über Reinsand(-stein)
- 404b Fast ausschließlich Braunerde, unter Wald verbreitet podsolig aus (grusführendem) Sand (Deckschicht oder Sandstein) über (grusführendem) Schluffsand bis Sandlehm (Sandstein), selten über Sandstein

Seltene Böden liegen demzufolge nicht vor. Durch die ackerbauliche Nutzung sind die Böden anthropogen überprägt und Bodengefüge und -aufbau in seiner Natürlichkeit gestört (Befahren mit schweren Maschinen, regelmäßiges Pflügen, Düngen).

Gemäß Bodenschätzung stehen sandige Lehme und lehmige Tone an. Die Böden weisen eine überwiegend geringe bis mittlere Ertragsfähigkeit auf (SI 5V 25/25, SI 4V 30/29, SI 4V 35/34, SI 4V 29/27, SI 5V 27/23 und SI5V 27/26). Die Bodenzahlen entsprechen dem Durchschnitt der dem Planungsbereich umgebenden Flächen.

Ein Biotopentwicklungspotenzial besteht überwiegend zu mageren Biotoptypen.

Auswirkungen der Planung, Vermeidungsmaßnahmen

Die Errichtung der Photovoltaik-Freiflächenanlage führt trotz der Flächengröße nur zu verhältnismäßig geringfügigen Bodeneingriffen durch Abgrabungen und Wiederverfüllungen (Kabelrohrverlegungen etc.). Die Module werden mittels Rammgründung installiert, d.h. der Versiegelungsgrad ist äußerst gering und beschränkt sich auf wenige untergeordnete bauliche Anlagen (z.B. Trafostationen, ggf. Schafsunterstand etc.). Dabei sind die gültigen Regelwerke und Normen, insbesondere DIN 18915 und 19731 (vgl. auch § 12 BBodSchV) zu beachten.

Die Böden können daher in ähnlichem Maße wie bisher ihre Bodenfunktionen erfüllen, auch eine extensive landwirtschaftliche Nutzung ist prinzipiell weiterhin möglich. Der bisherige Eintrag von Dünge- und Pflanzenschutzmitteln entfällt.

**Gesamtbewertung Schutzgut Boden:
 Auswirkungen geringer Erheblichkeit**

4.4 Wasser

Bewertungskriterien Teilschutzgut Gewässer/Oberflächenwasser

Bedeutung / Empfindlichkeit	Naturnähe
	Retentionsfunktion
	Einfluss auf das Abflussgeschehen

Bewertungskriterien Teilschutzgut Grundwasser

Bedeutung / Empfindlichkeit	Geschützteitsgrad der Grundwasserüberdeckung (Empfindlichkeit)
	Bedeutung für Grundwassernutzung
	Bedeutung des Grundwassers im Landschaftshaushalt

Beschreibung und Bewertung

Fließgewässer und Trinkwasserschutzgebiete sind nicht betroffen.

Über die Grundwasserverhältnisse liegen keine detaillierten Informationen vor. Aufgrund der Höhenlage und der Geologie sind ausreichende Deckschichten vorhanden. Anhand der derzeitigen Vegetation sind keine besonderen Feuchtstellen im Geltungsbereich erkennbar, die auf oberflächennahe Grundwasserstände hinweisen. Aufgrund des Bodentyps ist der Boden ausreichend versickerungsfähig und für die Grundwasserneubildung grundsätzlich geeignet.

Auswirkungen der Planung, Vermeidungsmaßnahmen

Da Eingriffe in den Boden und somit dessen Filtereigenschaften stark begrenzt sind, sind der Grundwasserschutz und die -neubildung weiterhin in ähnlichem Maße gewährt. Die Versickerung des über die Modultische anfallenden Niederschlagswassers erfolgt weiterhin vor Ort über die belebte Bodenzone.

Die Sammlung und Einleitung von Oberflächenwasser in einen Vorfluter ist nicht erforderlich und nicht geplant. An den Traufkanten der Modultische ergibt sich zwar eine Konzentration des Niederschlagsabflusses. Diese Konzentration wird aber dadurch gemindert, dass die Niederschläge auch zwischen den Spalten der einzelnen Module eines Modultisches abfließen. Ferner ist davon auszugehen, dass durch die Beschattung unter den Modultischen der Boden weniger austrocknet. Bei Trockenheit weisen die beschatteten Böden ein höheres Infiltrationsvermögen gegenüber unbeschatteten Böden auf, die im Sommer bei längerem Ausbleiben von Niederschlägen ausgetrocknet sind und bei Starkregenereignissen kein Wasser aufnehmen. Die Infiltrationsraten und Interzeption ist bei Dauergrünland ebenfalls günstiger, da der Boden nicht verschlämmt, so dass sich durch die Planung hinsichtlich abfließendem Regenwassers insgesamt keine Verschlechterung einstellen würde.

Insgesamt wird durch die Grünlandnutzung die derzeitige Nutzung extensiviert, der Einsatz von Dünger unterbleibt zukünftig. Zudem erfolgt die Oberflächenreinigung der Photovoltaikmodule nur mit Wasser unter Ausschluss von grundwasserschädigenden Chemikalien.

**Gesamtbewertung Schutzgut Wasser:
Auswirkungen geringer Erheblichkeit**

4.5 Klima/Luft

Für die Beurteilung des Schutzgutes Klima sind vorrangig lufthygienische und klimatische Ausgleichsfunktionen maßgeblich. Die lufthygienische Ausgleichsfunktion bezieht sich auf die Fähigkeit von Flächen, Staubpartikel zu binden und Immissionen zu mindern (z.B. Waldgebiete). Die klimatische Ausgleichsfunktion umfasst die Bedeutung von Flächen für die Kalt- und Frischluftproduktion bzw. den Kalt- und Frischluftabfluss.

Bedeutung / Empfindlichkeit	lufthygienische Ausgleichsfunktion für Belastungsgebiete
	klimatische Ausgleichsfunktion für Belastungsgebiete

Beschreibung und Bewertung

Der Geltungsbereich ist aufgrund seiner Lage im ländlichen Raum nicht als klimatisches Belastungsgebiet einzustufen. Die Freiflächen haben lokale Bedeutung als Kaltluftentstehungsgebiet und örtliche Funktionen für den Luftaustausch, jedoch ohne Siedlungsrelevanz.

Auswirkungen der Planung, Vermeidungsmaßnahmen

Durch die Errichtung der Photovoltaikanlage sind keine erheblichen Auswirkungen auf das Lokalklima zu erwarten. Zwischen den Modulreihen kann weiterhin Kaltluft entstehen. Die neu zu pflanzenden Gehölze im Randbereich produzieren zukünftig zusätzlich Frischluft.

Mit der Errichtung der Anlage wird der Verwendung fossiler Energieträger und somit dem Ausstoß von CO²-Emissionen entgegengewirkt, was sich positiv für den Klimaschutz auswirkt.

**Gesamtbewertung Schutzgut Klima und Luft:
Auswirkungen geringer Erheblichkeit**

4.6 Landschaft

Landschaft und Landschaftsbild werden nachfolgenden Kriterien bewertet:

Bedeutung / Empfindlichkeit	Eigenart
	Vielfalt
	Natürlichkeit
	Freiheit von Beeinträchtigungen
	Bedeutung / Vorbelastung

Naturräumlich wird das Plangebiet dem Fränkischen Keuper-Liasland (nach Ssymank) zugeordnet. Es befindet sich innerhalb einer ca. 36,5 ha großen Rodungsinsel. Die Flächen sind überwiegend eben, lediglich die beiden südlichen Teilflächen (Fl. 415, 413 und 412) sind schwach nach Süden geneigt. Mit dem 200m nördlich der Flurnummer 424 stehenden Windrad ist der Raum teilweise vorbelastet.

Vom Vorhabensgebiet bestehen in einem gewissen Umfang Blickbezüge zur Hochfläche beim OT Solar, die durch Hochspannungsleitungen vorbelastet ist.

Auswirkungen der Planung, Vermeidungsmaßnahmen

Mit der geplanten PV-Anlage wird der Landschaftsausschnitt von technischer Infrastruktur geprägt. Es besteht überwiegend bereits eine wirksame Eingrünung durch die Gehölzkulisse der das Planungsgebiet umgebenden Wald- und Feldgehölzbestände, die das Vorhaben abschirmen.

Durch das Abrücken der Anlage auf den Teilflächen 412 und 413 nach Süden wird, in Verbindung mit der geplanten Eingrünung der Anlage (Sträucher und Heckenabschnitte), die Auswirkungen auf das Landschaftsbild insgesamt abgemildert.

Es ist vorgesehen, dass die erforderliche Einzäunung innerhalb des Sondergebietes errichtet wird, und die Gehölzstrukturen somit den Zäunen vorgelagert zur offenen Landschaft gepflanzt werden.

**Gesamtbewertung Landschaft:
Auswirkungen mittlerer Erheblichkeit**

4.7 Fläche

Es handelt sich um landwirtschaftlich genutzte Flächen.

Auswirkungen der Planung, Vermeidungsmaßnahmen

Durch die Planung werden die Flächen für den Zeitraum der solarenergetischen Nutzung der intensiven landwirtschaftlichen Nutzung entzogen, eine extensive Nutzung, z.B. durch Beweidung ist weiterhin möglich.
Die Auswirkungen durch die Änderung in der Art der Nutzung der Fläche sind bei den Schutzgütern Kap. 4.1 bis 4.6 beschrieben.

4.8 Kultur- und Sachgüter

Landschaftsbildprägende Baudenkmäler, gegenüber denen das geplante Vorhaben eine verunstaltende oder bedrängende Wirkung ausüben würde, sind im Umfeld nicht vorhanden.

Außerhalb des geplanten Sondergebiets „Photovoltaik“ ist südlich der Fl.Nrn. 412 und 413 ein Bodendenkmal ausgewiesen („Archäologische Befunde im Bereich der frühneuzeitliche Wüstung "Stückgut“ Aktennummer D-5-6733-0078).
Eventuell weitere zutage tretende Bodendenkmäler unterliegen grundsätzlich der Meldepflicht an das Bayerische Landesamt für Denkmalpflege oder die Untere Denkmalschutzbehörde gemäß Art. 8 Abs. 1-2 DSchG. Auch landschaftsbildprägende Baudenkmäler, gegenüber denen das geplante Vorhaben eine verunstaltende oder bedrängende Wirkung ausüben würde, sind im Umfeld nicht vorhanden.

4.9 Wechselwirkungen

Bereiche mit ausgeprägtem ökologischem Wirkungsgefüge sind im Geltungsbereich nicht vorhanden.

4.10 Erhaltungsziele und Schutzzweck der FFH- und Vogelschutzgebiete

Nordöstlich und südwestlich liegen zwei Natura 2000-Gebiete: die Vogelschutzgebiete „Nuernberger Reichswald“ (ID 6533-471) und „Wälder im Vorland der suedlichen Frankenalb“ (ID 6832-471). Diese weisen eine Entfernung von 3 km bzw. 5,2 km zum Planungsraum auf.

Aufgrund der Distanz zwischen Planungsbereich und Schutzgebieten sowie der Art des Vorhabens, das überwiegend positive naturschutzfachliche Effekte mit sich bringt, werden die Erhaltungsziele der Schutzgebiete nicht berührt.

5. **Sonstige Belange gem. § 1 Abs. 6 Nr. 7 des BauGB**

Vermeidung von Emissionen und sachgerechter Umgang mit Abfällen und Abwässern

Aufgrund der Lage des Vorhabens und der Topographie zwischen Anlagenfläche und Wohngebiete (Gehölzbestände zwischen Vorhaben und Ortslagen) besteht keine Sichtbeziehung zum geplanten Vorhaben, eine Blendwirkung ist ausgeschlossen. Abfälle und Schmutzwasser fallen während des Betriebes der Anlage nicht an. Das bei Niederschlagsereignissen über die Module anfallende Oberflächenwasser wird vor Ort flächig über die belebte Bodenzone versickert.

Nutzung erneuerbarer Energien sowie sparsame und effiziente Nutzung von Energie

Die Planung fördert durch die gezielte Gewinnung von erneuerbarer Energie in Form von Solarenergie deren Nutzung.

Bodenschutzklausel und Umwidmungssperrklausel gem. § 1a Abs. 2 BauGB

Durch die Planung werden die Flächen für den Zeitraum der Nutzung zur Solarenergiegewinnung der intensiven landwirtschaftlichen Nutzung entzogen, eine extensive Nutzung, z.B. durch Beweidung ist weiterhin möglich. Der Versiegelungsgrad ist stark begrenzt.

Darstellung von Landschaftsplänen

Die Gemeinde verfügt über einen in den Flächennutzungsplan integrierten Landschaftsplan. Für den Bereich des Plangebietes sind Flächen für die Landwirtschaft vorgesehen.

Erfordernisse des Klimaschutzes

Den Erfordernissen des Klimaschutzes wird durch die Errichtung der Photovoltaik-Freiflächenanlage Rechnung getragen, da hiermit der Verwendung fossiler Energieträger und somit dem Ausstoß von CO₂-Emissionen entgegengewirkt wird.

6. **Zusammenfassende Prognose über die Entwicklung des Umweltzustandes und der erheblichen Auswirkungen**

Gemäß Anlage 1 Abs. 2 Ziffer b zum BauGB sind die Auswirkungen u.a. infolge der folgenden Wirkungen zu beschreiben:

Auswirkungen infolge des Baus und des Vorhandenseins der geplanten Vorhaben, soweit relevant einschließlich Abrissarbeiten

Abrissarbeiten erfolgen voraussichtlich nicht. Die Auswirkungen bezüglich des Vorhandenseins des geplanten Vorhabens sind bei der Beschreibung der Schutzgüter in Kapitel 4 ausführlich dargelegt.

Auswirkungen infolge der Nutzung der natürlichen Ressourcen, insbesondere Fläche, Boden, Wasser, Tiere, Pflanzen und biologische Vielfalt

Die Auswirkungen hinsichtlich der genannten Aspekte sind bei der Beschreibung der Schutzgüter in Kapitel 4 ausführlich dargelegt.

Auswirkungen infolge der Art und Menge an Emissionen von Schadstoffen, Lärm, Erschütterungen, Licht, Wärme und Strahlung sowie der Verursachung von Belästigungen

Die Auswirkungen hinsichtlich der genannten Aspekte sind bei der Beschreibung der Schutzgüter „Mensch“ sowie „Tiere und Pflanzen, Biodiversität“ in Kapitel 4 ausführlich dargelegt.

Auswirkungen hinsichtlich der Art und Menge der erzeugten Abfälle und ihre Beseitigung und Verwertung

Abfälle fallen i.d.R. nur während der Bauzeit an (Verpackungen etc.) und werden ordnungsgemäß entsorgt. Durch den Betrieb der Anlage entstehen keine Abfälle. Nach Einstellung der Nutzung der Photovoltaikanlage sind die Anlagenteile ordnungsgemäß rückzubauen und die Abfälle entsprechend der zu diesem Zeitpunkt geltenden gesetzlichen Bestimmungen zu entsorgen.

Auswirkungen infolge der Risiken für die menschliche Gesundheit, das kulturelle Erbe oder die Umwelt

Die geplante Freiflächenphotovoltaikanlage befindet sich außerhalb von Zonen, für die eine erhöhte Gefahr durch Naturgefahren besteht (z.B. Erdbebenzonen, Hochwasserschutzgebiete, Gefahrenhinweisgebiete für Georisiken). Nach derzeitigem Kenntnisstand ergeben sich durch den Standort der Anlage daher keine diesbezüglich erwartbaren Risiken für die menschliche Gesundheit, das kulturelle Erbe oder die Umwelt.

Unvorhersehbare Naturkatastrophen und dadurch bedingte Schäden durch die Anlage für die menschliche Gesundheit sowie die Umwelt können nie gänzlich ausgeschlossen werden. Z.B. besteht durch das Vorhaben ein denkbares, wenn auch geringes Risiko durch Entzündung von Anlageteilen durch Überspannungs- bzw. Kurzschlusschäden. Um Risiken bezüglich einer möglichen Brandgefahr zu minimieren, sollte eine Abstimmung mit der örtlichen Feuerwehr erfolgen.

Auswirkungen infolge der Kumulierung mit den Auswirkungen von Vorhaben benachbarter Plangebiete

Wesentliche Kumulierungseffekte gehen mit der Planung nicht einher. Natura 2000 Gebiete, werden durch das Vorhaben, auch in Kumulierung mit sonstigen Projekten bzw. Plänen, nicht erheblich beeinträchtigt (vgl. Kapitel B.4.10).

Auswirkungen der geplanten Vorhaben auf das Klima und der Anfälligkeit gegenüber den Folgen des Klimawandels

Den Erfordernissen des Klimaschutzes wird durch die Errichtung der Photovoltaik-Freiflächenanlage Rechnung getragen, da hiermit der Verwendung fossiler Energieträger und somit dem Ausstoß von CO₂-Emissionen entgegengewirkt wird.

Eingesetzte Techniken und Stoffe

Die Bauteile der gewählten Unterkonstruktion bestehen aufgrund ihrer längeren Haltbarkeit voraussichtlich aus verzinktem Stahl, wodurch möglicherweise in einem sehr geringen Maße Zink in die Umwelt bzw. den Boden freigesetzt wird.

Als PV-Module werden voraussichtlich mono- bzw. polykristalline Module auf Silizium-Basis verwendet, die größtenteils recycelt werden können.

7. Maßnahmen zur Vermeidung, Verminderung und zum Ausgleich nachhaltiger Umweltauswirkungen

Maßnahmen zur Vermeidung und Verminderung nachhaltiger Umweltauswirkungen sind insbesondere:

- Extensive Grünlandnutzung im Bereich des Sondergebietes (Schafbeweidung, alt. Mahd mit spätem ersten Schnittzeitpunkt zum Aussamen von Kräutern und zum Schutz von Bodenbrütern)
- Beschränkung der max. Höhe baulicher Anlagen
- geringe Bodeninanspruchnahme durch Verankerung der Module durch Ramm- oder Schraubfundamente und unbefestigte Ausführung interner Erschließungswege, fachgerechter Umgang mit Boden gemäß den bodenschutzgesetzlichen Vorgaben
- Verwendung kleintierdurchlässiger Zäune zwischen PV-Anlagen und Ausgleichsflächen
- Versickerung des (über die Module) anfallenden Niederschlagswassers vor Ort
- Standortwahl: Ackerfläche ohne wertgebende Vegetationsstruktur

Der mit der Planung verbundene Eingriff bzw. Ausgleichsbedarf beläuft sich auf knapp 1,47 ha. Zur Kompensation des mit der Anlage der Photovoltaik-Freiflächenanlage verbundenen naturschutzrechtlichen Eingriffs sind innerhalb des Geltungsbereiches des Bebauungsplanes – rund um das geplante Sondergebiet – auf etwa 1,4 ha Ausgleichsmaßnahmen festgesetzt (Anlage von Gras-Kraut-Säumen und Gehölzstrukturen), wodurch die strukturarme Agrarfläche gegliedert wird und insgesamt die Flächen aufgewertet werden.

Die Überkompensation von rund 0,87 ha wird für den Ausgleichsbedarf künftiger Bauleitplanverfahren für Freiflächenphotovoltaikanlagen im Umfeld verwendet. Ferner werden CEF-Flächen für die Heidelerchen hergestellt.

Die detaillierten Aussagen zur naturschutzrechtlichen Eingriffsbewertung und die Ermittlung des Bedarfs an Ausgleichsflächen und deren Eignung finden sich in Kap. 9 des Teils A der Begründung.

8. Prognose bei Nichtdurchführung der Planung

Bei Nichtdurchführung der Planung ist zunächst mit der Erhaltung des derzeitigen Zustandes, d.h. einer überwiegend intensiven ackerbaulichen Nutzung, zu rechnen. Ein weiterer Beitrag zum Klimaschutz würde nicht erfolgen.

Die mit dem Vorhaben verbundenen Eingriffe und Umweltauswirkungen sind gegenüber der Null-Variante vertretbar.

9. Monitoring

Die Überwachung der erheblichen Umweltauswirkungen ist gesetzlich vorgesehen, damit frühzeitig unvorhergesehene Auswirkungen ermittelt werden und geeignete Abhilfemaßnahmen ergriffen werden können.

Da es keine bindenden Vorgaben für Zeitpunkt, Umfang und Dauer des Monitoring bzw. der zu ziehenden Konsequenzen gibt, sollte das Monitoring in erster Linie zur Abhilfe bei unvorhergesehenen Auswirkungen dienen.

Das Monitoring hat 1 Jahr bzw. 3, 5 und 10 Jahre nach Errichtung der Anlage zu erfolgen, um die zielgerechte Entwicklung der Flächen zu überprüfen und gegebenenfalls die festgesetzten Maßnahmen anzupassen.

10. Zusammenfassung

1. Allgemeines

Der Umweltbericht prüft die Auswirkungen eines Vorhabens auf die Umwelt und den Menschen frühzeitig im Planungsverfahren.

Die Südwerk GmbH beabsichtigt etwa 380m nordöstlich des OT Heuberg innerhalb einer ca. 36,5 ha großen Rodungsinsel mit ackerbaulichen Nutzung eine Photovoltaik-Freiflächenanlage innerhalb eines im Sinne des Erneuerbare-Energien-Gesetzes (EEG) 2021 „landwirtschaftlich benachteiligten Gebietes“ mit gut 7,3 ha zu errichten. Der Geltungsbereich liegt im nördlichen Stadtgebiet von Hilpoltstein. Er umfasst vier Teilbereiche mit insgesamt ca. 9,0 ha und beinhaltet die Fl.Nrn. 412, TF 413, TF 415, 424 und TF 444 jeweils Gemarkung Heuberg.

Eine saP wurde erstellt und entsprechende Maßnahmen zur Vermeidung von Verbotsstatbeständen im Sinne des § 44 BnatschG wurden im Plan ergänzt.

2. Auswirkungen des Vorhabens

Schutzgut	wesentliche Wirkungen/Betroffenheit	Bewertung
Mensch	Überprägung der Landschaftskulisse; keine relevanten Blendwirkungen zur Ortschaft	mittlere Erheblichkeit
Pflanzen, Tiere, biologische Vielfalt	Verlust von großflächig intensiv genutztem Acker überwiegender Teil wird zu Extensivgrünland umgewandelt, naturnahe Strukturen im Umfeld werden geschaffen und eine Biotopvernetzung aufgebaut	geringe bis mittlere Erheblichkeit
Boden	Abgrabungen und Aufschüttungen sowie geringe Versiegelungen; Bodenhorizont durch bisherigen Ackerbau	geringe Erheblichkeit

Schutzgut	wesentliche Wirkungen/Betroffenheit	Bewertung
	bereits gestört; Rückbau nach Beendigung der solarenergetischen Nutzung	
Wasser	sehr geringe Versiegelung, weiterhin flächige Versickerung des Niederschlagswassers vor Ort, ausreichender Abstand zum Grundwasser	geringe Erheblichkeit
Klima	keine relevanten lokalklimatischen Auswirkungen; Vorhaben für den Klimaschutz von Bedeutung	geringe Erheblichkeit
Landschaft	technische Überprägung der Landschaft im Bereich einer großflächigen, ausgeräumten, bedingt einsehbaren Agrarlandschaft, vorbelastet durch Windkraftanlage	mittlere Erheblichkeit
Wechselwirkungen Wirkungsgefüge	keine Flächen mit komplexem ökologischem Wirkungsgefüge betroffen	geringe Erheblichkeit
Fläche	Inanspruchnahme einer landwirtschaftlich genutzten Fläche; Rückbau nach Beendigung der solarenergetischen Nutzung	geringe Erheblichkeit
Kultur- und Sachgüter	Bodendenkmal südlich außerhalb Sondergebiet	geringe Erheblichkeit

Mit der Errichtung der Photovoltaik-Freiflächenanlage gehen Wirkungen geringer Erheblichkeit auf die Schutzgüter Pflanzen und Tiere, Boden, Wasser, Klima sowie Landschaft einher.

Diese Auswirkungen werden durch Festsetzungen und Ausgleichsmaßnahmen wirksam ausgeglichen.

11. Referenzliste der Quellen

Für die im Bericht enthaltenen Beschreibungen und Bewertungen wurden ergänzend zu eigenen Erhebungen vor Ort folgende Quellen herangezogen:

- Arten- und Biotopschutzprogramm Bayern (ABSP)
- Bayerisches Fachinformationssystem Naturschutz (Biotope, Schutzgebiete etc.)
- Umweltatlas Bayern (Geologie, Boden, Gewässerbewirtschaftung, Naturgefahren)
- Bayernatlas (Denkmäler etc.)
- Erdbebenzonenkarte von Deutschland, <https://www.gfz-potsdam.de/din4149-erdbebenzonenabfrage/>
- Hinweise zur Messung, Beurteilung und Minderung von Lichtimmissionen der Bund/Länder-Arbeitsgemeinschaft für Immissionsschutz (LAI), Beschluss der LAI vom 13.09.2012

- Leitfaden zur Berücksichtigung von Umweltbelangen bei der Planung von PV-Freiflächenanlagen der ARGE Monitoring PV-Anlagen Im Auftrag des Bundesministeriums für Umwelt, Naturschutz und Reaktorsicherheit, Stand vom 28.11.2007
- Spezielle artenschutzrechtliche Prüfung (saP) Freiflächen-PV-Anlage Heuberg Nordost (Hilpoltstein) Landkreis Roth. GENISTA, Neumarkt, April 2022



Max Wehner
Dipl.-Ing. Landschaftsarchitekt